

UA

gorenje

**ДОКЛАДНА ІНСТРУКЦІЯ З
ЕКСПЛУАТАЦІЇ ВЕРТИКАЛЬНОГО
ХОЛОДИЛЬНИКА ТА
МОРОЗИЛЬНОЇ КАМЕРИ**



Дякуємо за довіру, виявлену до приладу нашого виробництва. Він створений для того, щоб зробити ваше життя простішим. Щоб полегшити процес користування приладом, ми створили докладну інструкцію з експлуатації, а інструкція з установки наведена на окремому аркуші. За її допомогою ви зможете навчитися роботі з новим приладом якомога швидше.

Бажаємо вам приємного користування!

Цей прилад призначено винятково для побутового використання.

Холодильник призначений для зберігання свіжих продуктів за температури вище 0 °С.

Морозильна камера призначена для заморожування свіжих продуктів і тривалого зберігання заморожених продуктів (до одного року, залежно від типу продукту).

Щоб отримати детальний опис приладу, поради щодо використання, інформацію про обслуговування й усунення проблем, інструкції з використання тощо, відвідайте наш веб-сайт і введіть номер моделі вашого приладу, зазначений на паспортній табличці або в гарантійному талоні.



<http://www.gorenje.ua>



Важливе застереження щодо безпеки



Загальна інформація та підказки



Захист довкілля



Забороняється мити в посудомийній машині

ЗМІСТ

4 ВАЖЛИВІ ПРИМІТКИ Й ЗАСТЕРЕЖЕННЯ 4 ПЕРЕД ПЕРШИМ ВИКОРИСТАННЯМ ПРИЛАДУ 5 ВАЖЛИВІ ІНСТРУКЦІЇ З ТЕХНІКИ БЕЗПЕКИ 7 ВАЖЛИВА ІНФОРМАЦІЯ ЩОДО ВИКОРИСТАННЯ ПРИЛАДУ 9 ЗАХИСТ ДОВКІЛЛЯ 10 ПОРАДИ ЩОДО ЗАОЩАДЖЕННЯ ЕЛЕКТРОЕНЕРГІЇ ПІД ЧАС ВИКОРИСТАННЯ ОХОЛОДЖУВАЛЬНИХ ПРИЛАДІВ	ВСТУП
11 УСТАНОВЛЕННЯ ТА ПІДКЛЮЧЕННЯ 14 ЗМІНА НАПРЯМКУ ВІДКРИВАННЯ ДВЕРЦЯТ 20 ОПИС ПРИЛАДУ 21 ІНСТРУКЦІЯ З ЕКСПЛУАТАЦІЇ ПРИЛАДУ 24 ОБЛАДНАННЯ ВСЕРЕДИНИ ПРИЛАДУ 28 КОРИСНІ ПОРАДИ Й ПІДКАЗКИ	ОПИС ПРИЛАДУ
30 ЧИЩЕННЯ ТА ДОГЛЯД	РОЗМОРОЖЕННЯ ТА ЧИЩЕННЯ ПРИЛАДУ
32 ПОШУК І УСУНЕННЯ НЕСПРАВНОСТЕЙ 34 УТИЛІЗАЦІЯ ПРИЛАДУ	РІЗНЕ

ВАЖЛИВІ ПРИМІТКИ Й ЗАСТЕРЕЖЕННЯ



ПЕРЕД ПЕРШИМ ВИКОРИСТАННЯМ ПРИЛАДУ

Перед підключенням приладу до електромережі уважно прочитайте цей посібник з експлуатації, у якому наведено опис приладу й надано інструкції щодо його правильного та безпечного використання. Ці інструкції застосовуються до кількох типів або моделей приладів; тому в цьому документі можуть описуватися параметри й обладнання, недоступні у вашому приладі. Рекомендовано зберегти цей посібник з експлуатації для використання в майбутньому. У разі повторного продажу надайте інструкцію покупцеві.

Цей посібник з експлуатації містить інформацію про моделі морозильних камер із технологією NO FROST, оснащені вентилятором, які мають функцію автоматичного розморожування (лише в деяких моделях).

Перевірте прилад на предмет наявності пошкоджень або несправностей. Якщо прилад пошкоджено, повідомте про це продавця, у якого було придбано прилад.

Перед підключенням приладу до електромережі залиште його у вертикальному положенні принаймні на 2 години. Це зменшить імовірність виникнення неполадок у роботі системи охолодження внаслідок транспортування.



ВАЖЛИВІ ІНСТРУКЦІЇ З ТЕХНІКИ БЕЗПЕКИ



ПОПЕРЕДЖЕННЯ! Пожежо- й вибухонебезпечні матеріали.

Прилад має бути підключено до електромережі та заземлено відповідно до діючих стандартів і норм.

ПОПЕРЕДЖЕННЯ! Не розміщуйте розгалужувачі або подовжувачі позаду приладу.

Перед чищенням приладу від'єднайте його від електромережі (витягніть шнур живлення з розетки).

ПОПЕРЕДЖЕННЯ! Якщо шнур живлення пошкоджено, слід замінити його у виробника, уповноваженого ним спеціаліста з обслуговування або іншого фахівця з належним рівнем кваліфікації, щоб запобігти виникненню небезпеки.

ПОПЕРЕДЖЕННЯ! Під час встановлення приладу простежте, щоб шнур живлення не було затиснуто або пошкоджено.

Якщо не працює світлодіодне освітлення, зверніться до спеціаліста з обслуговування. Не намагайтеся самостійно ремонтувати світлодіодне освітлення, оскільки існує небезпека ураження електричним струмом високої напруги!



ПОПЕРЕДЖЕННЯ! Не використовуйте жодні електричні прилади всередині охолоджувального приладу, окрім тих, які дозволено виробником.



ПОПЕРЕДЖЕННЯ! Не використовуйте механічні прилади й інші засоби для пришвидшення процесу розморожування, окрім рекомендованих виробником.



ПОПЕРЕДЖЕННЯ! Щоб уникнути небезпеки через недостатню стійкість приладу, переконайтеся, що його встановлено згідно з інструкцією.

Ризик обмороження

Не їжте й не торкайтеся заморожених продуктів, щоб уникнути обмороження.

Безпека дітей і вразливих осіб

Прилад не призначений для використання особами (зокрема, дітьми) з обмеженими фізичними, тактильними або розумовими здібностями чи з нестачею досвіду та знань, окрім випадків, коли вони перебувають під наглядом або отримали інструкції з використання приладу від осіб, відповідальних за їхню безпеку.

Стежте, щоб діти не гралися з приладом.

Чищення приладу й догляд за ним не слід доручати дітям без нагляду.

Зніміть упаковку, призначену для захисту приладу або його окремих частин під час транспортування, і зберігайте її в недоступному для дітей місці. Це допоможе зменшити ризик травмування або задушення.

У разі утилізації приладу, який вийшов з ужитку, від'єднайте шнур живлення, зніміть дверцята й залиште полиці в приладі. Таким чином діти не зможуть закритися в приладі.

Лише для європейських ринків

Цей прилад можна використовувати дітям віком від 8 років, а також особам з обмеженими фізичними, тактильними або розумовими здібностями чи з нестачею досвіду та знань, якщо вони перебувають під наглядом або отримали вказівки стосовно безпечного використання приладу та розуміють пов'язану з цим небезпеку.

Не дозволяйте дітям грати з приладом.

Чищення приладу й догляд за ним не слід доручати дітям без нагляду.

Діти віком від 3 до 8 років можуть класти продукти в охолоджувальні прилади й діставати їх.

Застереження щодо холодоагенту

Прилад містить невелику кількість безпечного для довкілля, але легкозаймистого газу R600a. Переконайтеся, що елементи системи охолодження не пошкоджені. Витік газу не становить небезпеки для довкілля, але він може спричинити травмування очей або пожежу.

У разі витoku газу ретельно провітрити приміщення, від'єднайте прилад від електромережі та зверніться до спеціаліста з обслуговування.

ВАЖЛИВА ІНФОРМАЦІЯ ЩОДО ВИКОРИСТАННЯ ПРИЛАДУ

ПОПЕРЕДЖЕННЯ! Цей прилад призначено для побутового або подібного застосування, наприклад:

- на кухнях, призначених для працівників магазинів, офісів або інших робочих середовищ;
- на фермах, у номерах готелів і мотелів або в інших житлових приміщеннях;
- у готелях типу «ліжко та сніданок»;
- у закладах громадського харчування та місцях оптової торгівлі.

i **ПОПЕРЕДЖЕННЯ!** Усуньте перешкоди, які можуть блокувати вентиляційні отвори в корпусі приладу або у вбудованій конструкції.

Прилад не можна використовувати поза приміщенням і під дощем.

Не зберігайте в цьому приладі вибухові речовини, як-от аерозольні балончики з легкозаймистою рідиною.

Якщо прилад не використовуватиметься протягом тривалого часу, вимкніть його за допомогою відповідної кнопки й від'єднайте від електромережі. Спорожніть прилад, розморозьте його, почистьте й залиште дверцята відкритими.

У разі несправності або аварійного відключення живлення не відкривайте морозильний відсік, якщо морозильна камера працювала протягом останніх 16 годин. Після закінчення цього терміну використайте заморожені продукти або забезпечте достатнє охолодження (наприклад, замініть прилад).

Технічна інформація про прилад

Паспортна табличка знаходиться всередині приладу. На ній зазначено дані про напругу, загальний і корисний об'єм, тип і об'єм холодоагенту, а також інформацію про кліматичні класи. Якщо мова на паспортній табличці не відповідає вашій мові або мові вашої країни, замініть її на іншу табличку з комплекту постачання.



ЗАХИСТ ДОВКІЛЛЯ

Пакування виготовлене з безпечних для довкілля матеріалів, які можна повторно переробити, утилізувати або знищити без жодної небезпеки для навколишнього середовища.



Утилізація приладу

Щоб захистити довкілля, прилад, що вийшов з ужитку, слід здати до авторизованого центру збору старої побутової техніки.

Перед цим виконайте такі дії:

- від'єднайте прилад від електромережі;
- не дозволяйте дітям гратися з приладом.



ПОПЕРЕДЖЕННЯ! Не пошкоджуйте холодильний контур. Це може призвести до забруднення довкілля.



Цей символ на приладі або упаковці вказує, що техніку не можна утилізувати як звичайні побутові відходи. Її потрібно передати в авторизований центр збору електричного й електронного обладнання для подальшої переробки. Належна утилізація цього виробу допоможе уникнути будь-яких негативних впливів на навколишнє середовище та здоров'я людей. Щоб отримати докладну інформацію про утилізацію та переробку цього виробу, зверніться до відповідного органа муніципальної влади, місцевої служби утилізації відходів або магазину, де придбано виріб.

ПОРАДИ ЩОДО ЗАОЩАДЖЕННЯ ЕЛЕКТРОЕНЕРГІЇ ПІД ЧАС ВИКОРИСТАННЯ ОХОЛОДЖУВАЛЬНИХ ПРИЛАДІВ

- Установіть прилад, як це зазначено в посібнику з експлуатації.
- Не відкривайте дверцята частіше, ніж це потрібно.
- Час від часу переконайтеся, що повітря може вільно циркулювати під приладом.
- Якщо ущільнювач пошкоджено або з будь-яких інших причин він не забезпечує належну герметичність, замініть його якомога швидше.
- Зберігайте продукти в щільно закритих ємностях або належній упаковці.
- Перш ніж помістити продукти в холодильник, охолодіть їх до кімнатної температури.
- Розморожуйте заморожені продукти в холодильній камері.
- Щоб використати весь об'єм морозильної камери, вийміть деякі шухляди, як описано в посібнику з експлуатації.
- Розморожуйте звичайну морозильну камеру, коли на поверхні морозильного відсіку накопичиться шар інею або льоду товщиною приблизно 3–5 міліметрів.
- Переконайтеся, що полиці у камері встановлено рівномірно та продукти розташовано так, що вони не перешкоджають вільній циркуляції повітря всередині приладу (див. в інструкції рекомендації щодо розташування продуктів).
- Не затуляйте отвори вентилятора в приладах, обладнаних вентилятором.
- Якщо ви не використовуєте вентилятор або іонізатор повітря, вимкніть їх — це допоможе заощадити електроенергію.

УСТАНОВЛЕННЯ ТА ПІДКЛЮЧЕННЯ

ВИБІР ПРИМІЩЕННЯ

- Установіть пристрій у сухому та добре провітрюваному приміщенні. Прилад працюватиме належним чином у температурних діапазонах, указаних у таблиці. Клас приладу зазначено на паспортній таблиці або етикетці з основною інформацією про прилад.

Опис	Клас	Температура навколишнього середовища °C	Відносна вологість
Розширений температурний діапазон	SN	+10...+32	≤ 75%
Температура	N	+16...+32	
Субтропічний	ST	+16...+38	
Тропічний	T	+16...+43	



- Не встановлюйте прилад у приміщенні, де температура може падати нижче 5 °C, оскільки це може призвести до нестабільної роботи або несправності приладу.

- Після встановлення потрібно забезпечити вільний доступ до штепсельної вилки.
- Цей прилад не призначено для використання у вбудованому вигляді.
- Не розміщуйте прилад поряд із приладами або пристроями, які випромінюють тепло, як-от плита, пічка, радіатор, водонагрівач тощо, і беріть його від впливу прямого сонячного проміння. Прилад має стояти на відстані принаймні 3 см від електричної або газової плити та щонайменше 30 см від пічки, що розтоплюється рідким або твердим паливом. Якщо відстань між таким джерелом тепла та приладом менша, слід установити теплоізоляційну панель.

Примітка. Установіть прилад у достатньо великому приміщенні. На 8 грамів холодоагенту має приходиться щонайменше 1 м³ простору. Об'єм холодоагенту зазначено на паспортній таблиці всередині приладу.

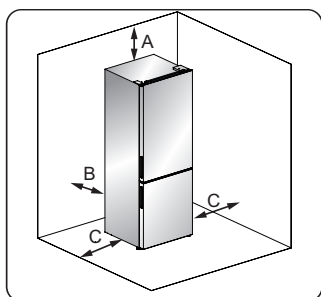
РОЗМІЩЕННЯ ПРИБАДУ

- Перш ніж використовувати прилад уперше, ознайомтеся з наведеними далі порадами.

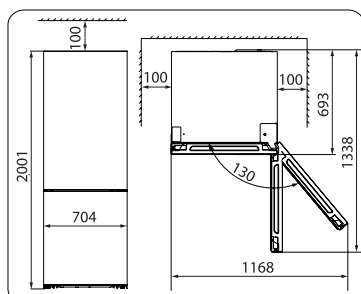
Вентиляція приладу

Щоб підвищити ефективність системи охолодження та заощадити електроенергію, потрібно підтримувати достатню вентиляцію навколо приладу для розсіювання тепла. Для цього навколо холодильника має бути достатньо місця.

Рекомендовано, щоб відстань від задньої поверхні до стіни становила 50–70 мм, від верхньої поверхні — принаймні 100 мм і принаймні 100 мм від бічних поверхонь до стін, а також потрібно забезпечити достатньо місця перед холодильником, щоб дверцята відчинялися на 115° . Див. схеми, наведені нижче.

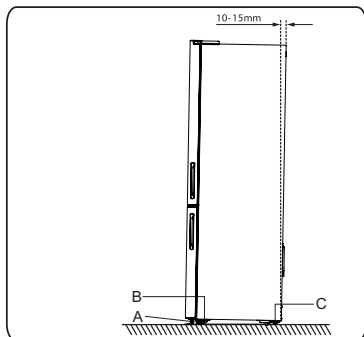


- A 100 мм зверху
- B 50–70 мм позаду
- C 100 мм із кожного боку

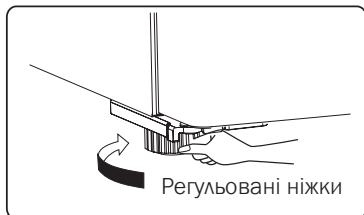


НАЛАШТУВАННЯ ВИСОТИ ПРИБАДУ

- Щоб підняти холодильник на достатній рівень і забезпечити циркуляцію повітря в нижній частині приладу, потрібно відрегулювати ніжки. Це можна зробити пальцями або за допомогою відповідного гайкового ключа.
- Щоб дверцята закривалися самі, відхиліть задню верхню поверхню приладу назад на 10–15 мм.



- A Регульовані ніжки
- B Передній ролик
- C Задній ролик



Примітка.

За необхідності можна покласти холодильник на задню поверхню, щоб отримати доступ до нижньої частини. Необхідно розташувати його на м'якому упакованні з пінопласту або аналогічного матеріалу, аби не пошкодити задню панель холодильника.

ЗМІНА НАПРЯМКУ ВІДКРИВАННЯ ДВЕРЦЯТ

Сторону відкриття дверцят можна змінити з правої, як установлено виробником, на ліву, якщо цього вимагає місце встановлення.

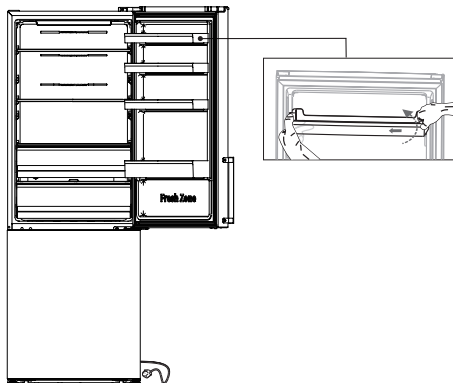
Попередження! Під час зміни напрямку відкриття дверцят прилад повинен бути відключений від електромережі. Переконайтеся, що штепсель витягнутий із розетки.

Вам знадобляться наведені нижче інструменти.

Не входять у комплект		
		
Торцевий ключ (8 мм)	Викрутка з тонким лезом	Шпатель
		
Хрестоподібна викрутка	Розвідний ключ	Гайковий ключ (8 мм)
Додаткові деталі (у пластиковому пакеті)		
		
Ліва верхня петля	Кришка лівої петлі	Кришка правого отвору для гвинта
		
Ліва середня петля	Лівий фіксувальний блок (x2)	Лівий фіксатор дверцят (x2)
	Шестигранний ключ (4 мм)	

Примітка. За необхідності можна покласти холодильник на задню поверхню, щоб отримати доступ до нижньої частини. Необхідно розташувати його на м'якому упакованні з пінопласту або аналогічного матеріалу, аби не пошкодити задню панель холодильника. Щоб змінити напрямок відкриття дверцят, рекомендовано дотримуватися наведених нижче вказівок.

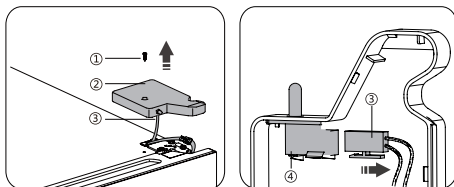
1. Розташуйте холодильник вертикально. Відкрийте дверцята, зніміть із них полицки, щоб уникнути їх пошкодження, і закрийте дверцята.



Увага!

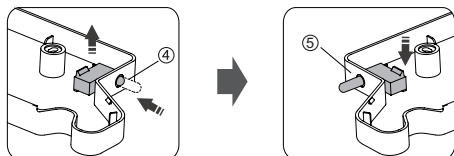
Злегка стисніть дверну полицку з одного боку до центра та потягніть вгору, виймаючи.

2. Викрутіть гвинт 1, потім зніміть кришку 2 з правого верхнього боку холодильника. Не торкайтесь електричного роз'єму 3 внизу, адже він досі підключений. Від'єднайте його та зніміть кришку 2.



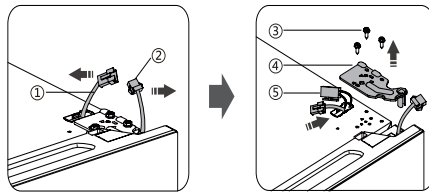
- 1 Саморіз
- 2 Кришка верхньої петлі
- 3 Електричний роз'єм
- 4 Замок дверцят

3. Натисніть на замок дверцят 4 та зніміть його, потягнувши вгору. Установіть замок 4 всередину кришки 5 (постачається в поліетиленовому пакеті). Покладіть іншу кришку 2 в поліетиленовий пакет.

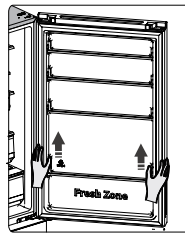


- 5 Кришка лівої верхньої петлі

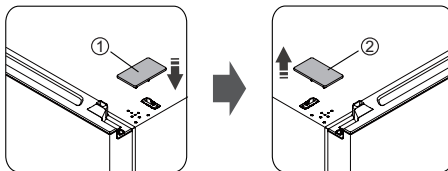
4. Від'єднайте роз'єми 1 і 2, відкрутіть гвинти 3 за допомогою гайкової або торцевої викрутки (8 мм) і від'єднайте петлю 4. Вставте роз'єми 1 і 5 в отвір. Підтримуйте дверцята руками під час встановлення.



5. Зніміть верхні дверцята із середньої петлі. Для цього обережно підніміть їх вгору. Після цього розташуйте верхні дверцята на рівній поверхні панелю вгору.

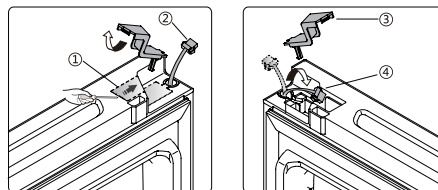


6. Установіть кришку 1 (постачається в поліетиленовому пакеті) з правого верхнього боку. Після цього зніміть кришку 2 з лівого верхнього боку приладу й помістіть її в поліетиленовий пакет.

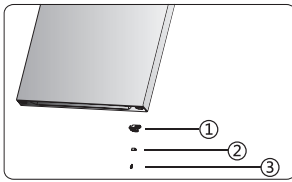


- 1 Заглушка правого отвору для гвинта
2 Заглушка лівого отвору для гвинта

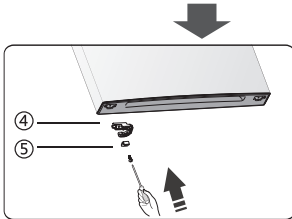
7. Зніміть кришку 1 з верхнього лівого боку верхніх дверцят і вийміть роз'єм 2. Зніміть кришку 3 з правого боку та помістіть роз'єм 4 всередину, установіть на місце кришки 1 і 3.



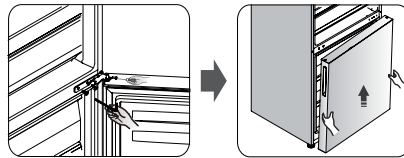
8. Викрутіть гвинт 3 та зніміть компоненти 2 й 1. Установіть наданий для заміни лівий фіксатор дверцят 4 і лівий фіксувальний блок 5 (постачається в поліетиленовому пакеті) на лівому боці за допомогою гвинта 3. Зберігайте компоненти 1 і 2 з приладом для подальшого використання.



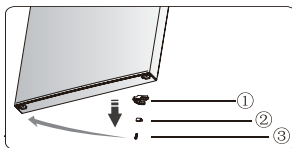
- 1 Фіксатор дверцят
- 2 Фіксувальний блок
- 3 Саморіз
- 4 Лівий фіксатор дверцят
- 5 Лівий фіксувальний блок



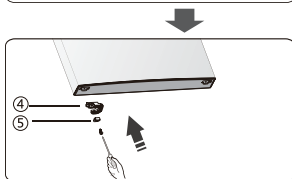
9. За допомогою шестигранного ключа (постачається в поліетиленовому пакеті) і хрестоподібної викрутки вийміть гвинти й зніміть праву середню петлю. Потім зніміть нижні дверцята.



10. Розташуйте нижні дверцята на рівній поверхні панелю вгору. Викрутіть гвинт 3 та зніміть компоненти 2 й 1, потім установіть лівий фіксатор дверцят 4 і лівий фіксувальний блок 5 (постачається в поліетиленовому пакеті) на лівому боці, після чого щільно затягніть їх за допомогою гвинта 3.



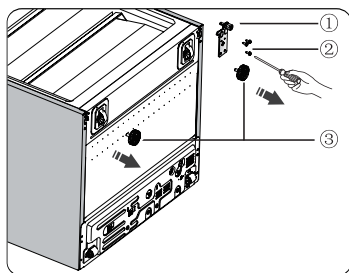
- 1 Фіксатор дверцят
- 2 Фіксувальний блок
- 3 Саморіз
- 4 Лівий фіксатор дверцят
- 5 Лівий фіксувальний блок



11. Перемістіть заглушки отворів для гвинтів і гвинт із середньої захисної панелі з лівого боку на правий, як показано на малюнку нижче.

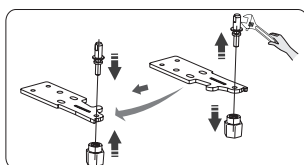


12. Покладіть холодильник на м'яке упаковання з пінопласту або аналогічного матеріалу. Зніміть обидві регульовані ніжки 3, потім від'єднайте нижню петлю 1, викрутивши гвинти 2.

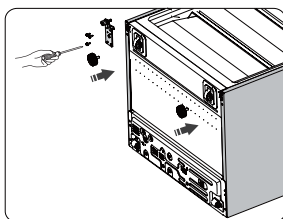


- 1 Нижня петля
- 2 Спеціальний гвинт із фланцем
- 3 Регульована ніжка

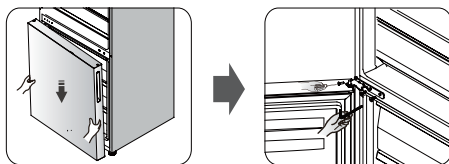
13. Викрутіть стрижень нижньої петлі, установіть його на зворотне розташування отворів і зафіксуйте, як показано на малюнку нижче.



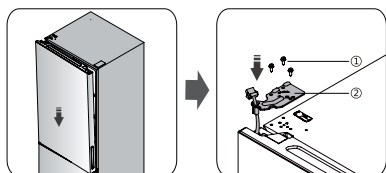
14. Помістіть нижню петлю ліворуч і зафіксуйте її за допомогою спеціальних гвинтів. Перемістіть регульовані ніжки на інший бік і закріпіть їх.



15. Розташуйте холодильник вертикально, обережно вставте нижні дверцята на стрижень нижньої петлі й утримуйте їх. Установіть ліву середню петлю (постачається в поліетиленовому пакеті), переконавшись, що нижні дверцята надійно зафіксовано.

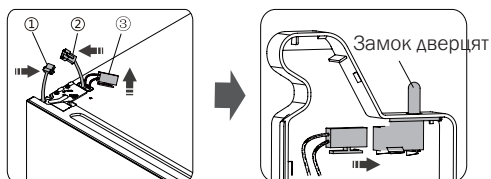


16. Розташуйте верхні дверцята в правильному положенні. Вирівняйте дверцята, вставте вісь середньої петлі в нижній отвір верхніх дверцят. Установіть петлю 2 (постачається в поліетиленовому пакеті) за допомогою гвинтів 1. Підтримуйте верхні дверцята руками під час встановлення.

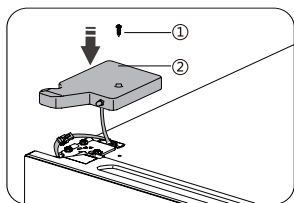


- 1 Спеціальний гвинт із фланцем
- 2 Ліва верхня петля

17. Вийміть роз'єми 2 і 3 з лівого верхнього боку. Підключіть 1 до 2, потім підключіть 3 до замка дверцят на кришці лівої верхньої петлі.



18. Установіть кришку верхньої петлі 2 на лівому куті за допомогою гвинта 1.

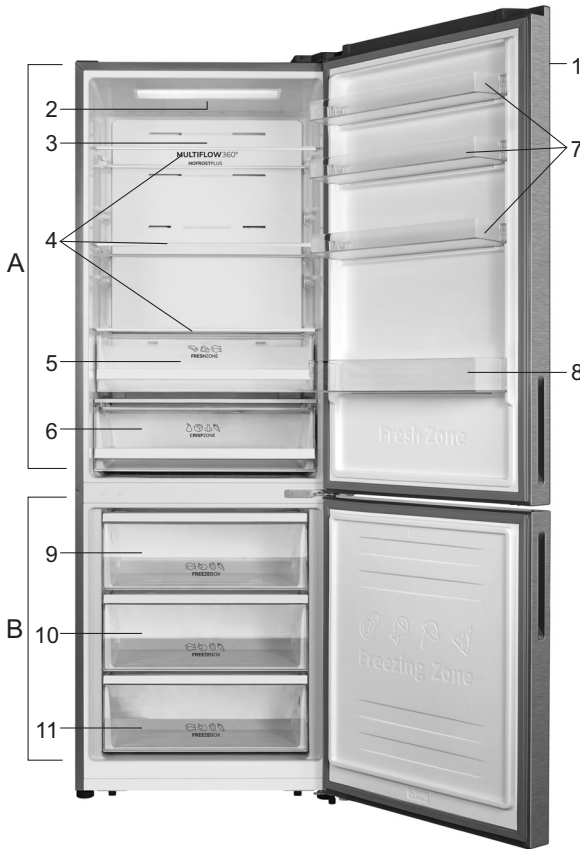


- 1 Саморіз
- 2 Кришка лівої верхньої петлі

19. Відкрийте верхні дверцята й установіть полиці на дверцятах, потім закрийте дверцята.

ОПИС ПРИЛАДУ

Залежно від моделі обладнання всередині приладу може відрізнятись.



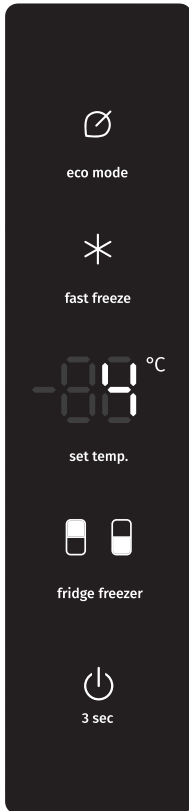
А Холодильник

- 1 Блок керування
- 2 Світлодіодне освітлення
- 3 Зона MultiFlow на стінці
- 4 Скляні полиці
- 5 Шухляда FreshZone
- 6 Шухляда для фруктів і овочів CrispZone із контролем вологості
- 7 Неглибокі дверні полиці
- 8 Полиця для пляшок

В Морозильна камера

- 9 Верхня шухляда для заморожування та зберігання
- 10 Глибока шухляда SpaceBox для заморожування та зберігання
- 11 Нижня шухляда для зберігання

ІНСТРУКЦІЯ З ЕКСПЛУАТАЦІЇ ПРИЛАДУ




Регулювання температури

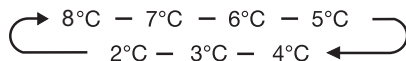
Під час першого запуску приладу рекомендовано встановити температуру 4 °С для холодильника. Щоб змінити температуру, виконайте наведені нижче інструкції.

Увага!

Коли задається температура, встановлюється її середнє значення для всієї камери холодильника. Температура всередині кожного відділення може відрізнятися від значення температури, яке відображається на панелі, залежно від кількості продуктів, що зберігаються, і їх розміщення. Температура навколишнього середовища також може вплинути на фактичну температуру всередині холодильника.

Холодильник


Натисніть кнопку **fridge freezer**, коли спалахне індикатор . Потім натисніть **set temp.**, можна встановити потрібну температуру в холодильнику в діапазоні від 2 до 8 °С. На дисплеї відобразяться відповідні значення в наведеній нижче послідовності.

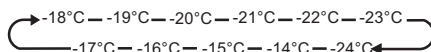


Увага!

Коли задається температура, встановлюється її середнє значення для всієї камери холодильника. Температура всередині кожного відділення може відрізнятись від значення температури, яке відображається на панелі, залежно від кількості продуктів, що зберігаються, і їх розміщення. Температура навколишнього середовища також може вплинути на фактичну температуру всередині холодильника.

Морозильна камера

Натисніть кнопку **fridge freezer**, коли спалахне індикатор . Потім натисніть **set temp.**, можна встановити потрібну температуру в морозильній камері в діапазоні від -14 до -24 °С. На дисплеї відобразяться відповідні значення в наведеній нижче послідовності.



Super Freeze *

За допомогою функції Super Freeze (Суперзаморожування) можна різко знизити температуру в морозильній камері та заморозити їжу швидше. Завдяки цьому у свіжих продуктах залишається більше вітамінів і поживних речовин, а їжа зберігається довше.

- Можна натиснути кнопку **fast freeze** щоб перейти в режим суперзаморожування.
- Якщо вибрано режим суперзаморожування, увімкнеться світло, а температуру морозильної камери буде встановлено на рівні -24 °С.
- Щоб заморозити максимальну кількість продуктів, знадобиться приблизно 24 години.
- Функція Super Freeze автоматично вимикається через 52 години, а температура морозильної камери повертається до попереднього значення.



Еco energy (Енергозбереження)

Завдяки цій функції морозильна камера працює в режимі енергозбереження, що зменшує споживання електроенергії, коли вас немає вдома.

- Можна натиснути кнопку **eco mode**, щоб перейти в режим економії електроенергії.
- Якщо ввімкнуто режим енергозбереження, починає світитись індикатор. Температуру морозильної камери буде встановлено на рівні -17°C , а температуру в холодильнику — на позначці 6°C .

Вимикач

Натиснувши цю кнопку, можна ввімкнути або вимкнути прилад.

- Натисніть кнопку  і утримуйте її протягом 3 секунд. Після звукового сигналу, коли відобразиться цифровий індикатор «OF» (ВИМК.) і прилад вимкнеться.
- Натисніть кнопку  і утримуйте її протягом 3 секунд. Після звукового сигналу прилад буде ввімкнуто.

Сигнал

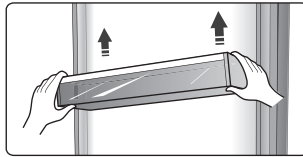
- Коли дверцята холодильника чи морозильної камери залишаються відкритими понад 2 хвилини, лунає звуковий сигнал. У разі спрацювання звукового сигналу, він лунатиме тричі щохвилини й автоматично вимкнеться через 8 хвилин.
- Щоб заощадити електроенергію, не залишайте дверцята відчиненими надовго під час використання приладу. Звуковий сигнал можна вимкнути, зачинивши дверцята.

ОБЛАДНАННЯ ВСЕРЕДИНИ ПРИЛАДУ

Ваш прилад оснащено низкою аксесуарів. У цьому розділі описано, як найкраще ними користуватися.

Полиця на дверцятах

- Підходить для зберігання яєць, консервованої рідини, напоїв у пляшках, упакованих продуктів тощо. Не кладіть на ці полиці багато важких предметів.
- Полиці на дверцятах можна розташувати на різній висоті відповідно до своїх потреб. Приберіть усі продукти з полицки, перш ніж підняти її вгору для зміни розташування.



- Усі полиці на дверцятах можна знімати, щоб очищати їх.

Полиці в холодильній камері

У холодильній камері є три полицки, які можна вийняти для очищення.



Шухляда FreshZone

У шухляді **FreshZone** продукти залишаються свіжими довше, ніж у звичайному холодильнику, зберігаючи свій смак і поживні речовини.

Процеси псування та втрати маси сповільнюються, тому фрукти й овочі залишаються свіжими та довше зберігають свої природні якості. Для забезпечення оптимального результату контейнер має бути повністю закритий.

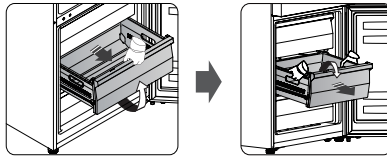
- Купуючи продукти, перевіряйте їх свіжість, оскільки це визначає їх якість і тривалість зберігання в холодильнику.
- Зберігайте продукти в закритих ємностях або відповідній упаковці, щоб вони не виділяли та не вбирали запахи.
- Вийміть продукти з контейнера за 30–60 хвилин до використання, щоб аромат і смак проявилися за кімнатної температури.
- До продуктів, що є чутливими до низької температури та непридатними для зберігання в контейнері **FreshZone**, належать такі: ананаси, авокадо, банани, маслини, картопля, баклажани, огірки, боби, перець (стручковий), дині, кавуни, гарбузи, кабачки тощо.

Відсік для фруктів і овочів (CrispZone)

- Відсік у нижній частині холодильника призначено для зберігання фруктів та овочів. У ньому забезпечено вологість, необхідну для запобігання висиханню продуктів.

Шухляда морозильної камери

- Призначена для зберігання продуктів, які потрібно заморозувати, зокрема м'яса, риби, морозива тощо.



- Щоб вийняти шухляду морозильної камери, нахиліть її передню частину вгору та потягніть вперед. Потім нахиліть шухляду вниз і вийміть, потягнувши вперед обома руками.
- Щоб повернути шухляду морозильної камери на місце, нахиліть її вниз, розмістіть ролики шухляди позаду роликів рейки, після чого нахиліть її передню частину вгору та проттовхніть усередину.



Щоб їжа не зіпсувалася, дотримуйтеся наведених нижче вказівок.

- Якщо тримати дверцята відчиненими протягом тривалого часу, це може призвести до суттєвого підвищення температури у відсіках приладу.
- Регулярно чистьте поверхні, які можуть контактувати з їжею та відкритими зливними системами.
- Зберігайте сире м'ясо та рибу у відповідних контейнерах для холодильника, щоб вони не контактували з іншими продуктами та не могли потекти на них.
- Двозіркові морозильні камери підходять для зберігання попередньо заморожених продуктів, зберігання або приготування морозива та заготування кубиків льоду.
- Одно-, дво- та тризіркові морозильні камери не призначені для заморожування свіжих продуктів.

Номер	ВИДИ відсіків	Температура зберігання [° C]	Продукти для зберігання
1	Холодильник	+2 ≤ +8	Яйця, приготовані страви, фасовані продукти, фрукти та овочі, торти, напої, молочні та інші продукти, непридатні для заморожування.
2	(***)* – Чотиризіркова морозильна камера	≤ -18	Морські (риба, креветки, молюски), прісноводні та м'ясні продукти (рекомендований термін зберігання – 3 місяці: харчова цінність і насиченість смаку з часом зменшуються). Камера призначена для заморожування свіжих продуктів.
3	*** – Чотиризіркова морозильна камера	≤ -18	Морські (риба, креветки, молюски), прісноводні та м'ясні продукти (рекомендований термін зберігання – 3 місяці: харчова цінність і насиченість смаку з часом зменшуються). Камера не призначена для заморожування свіжих продуктів
4	** – Двозіркова морозильна камера	≤ -12	Морські (риба, креветки, молюски), прісноводні та м'ясні продукти (рекомендований термін зберігання – 2 місяці: харчова цінність і насиченість смаку з часом зменшуються). Камера не призначена для заморожування свіжих продуктів.

5	* – Однозіркова морозильна камера	≤ -6	Морські (риба, креветки, молюски), прісноводні та м'ясні продукти (рекомендований термін зберігання – 1 місяць: харчова цінність і насиченість смаку з часом зменшуються). Камера не призначена для заморожування свіжих продуктів.
6	0 Нульовий відсік	$-6 \leq 0$	Свіжа свинина, яловичина, риба, куряче м'ясо, деякі фасовані харчові продукти тощо (рекомендується споживати в той же день, бажано не пізніше 3 днів). Частково фасовані / герметично запаковані оброблені продукти (не призначені для заморожування).
7	Відсік для охолодження	$-2 \leq +3$	Свіжа/заморожена свинина, яловичина, курка, прісноводні продукти тощо. (У разі зберігання продуктів протягом 7 днів при температурі нижче 0 °C і вище 0 °C рекомендується споживати продукти в той же день, бажано не пізніше 2 днів.) Морепродукти (рекомендується зберігати щонайбільше 15 днів при температурі не вище 0 °C).
8	Відсік для зберігання свіжих продуктів	$0 \leq +4$	Свіжа свинина, яловичина, риба, курка, приготовані страви тощо (рекомендується вживати в день приготування, бажано не пізніше 3 днів).
9	Відсік для вина	$+5 \leq +20$	Червоне, біле, ігристе вино тощо.

Примітка. Зберігайте різні продукти у відповідних відсіках або згідно з температурою зберігання, встановленою для приданих продуктів.

- Якщо охолоджувальний прилад залишається пустим протягом тривалого періоду, вимкніть його, розморозьте, очистьте, висушіть і лишть дверцята відчиненими, щоб у ньому не з'явилася пліснява.

КОРИСНІ ПОРАДИ Й ПІДКАЗКИ

Поради з енергозбереження

Щоб заощадити енергію, рекомендуємо дотримуватися зазначених нижче порад.

- Намагайтеся не тримати дверцята відчиненими довго.
- Переконайтеся, що пристрій не розташований біля джерел нагрівання (пряме сонячне проміння, електрична духовка або плита тощо).
- Не встановлюйте холоднішу температуру, ніж потрібно.
- Не зберігайте в приладі теплу їжу або рідину, що випаровується.
- Розміщуйте прилад у сухому приміщенні, яке добре провітрюється. Див. розділ про встановлення нового приладу.
- Якщо на схемі показана правильна комбінація шухляд, контейнерів і полиць, не змінюйте їхнє розташування, оскільки так забезпечується найбільша енергоефективність.

Поради щодо охолодження

- Не поміщайте гарячу їжу безпосередньо в холодильну або морозильну камеру, оскільки так збільшується внутрішня температура, через що компресор інтенсивніше працюватиме й споживатиме більше електроенергії.
- Закривайте або загортайте продукти, особливо якщо вони мають сильний запах.
- Належним чином розташовуйте продукти, щоб вони не перешкождали вільній циркуляції повітря.
- М'ясо (всі види): загорніть у поліетилен і розмістіть на скляній полиці над шухлядою для овочів. Завжди дотримуйтеся рекомендацій виробника щодо термінів зберігання продуктів.
- Приготовані страви, холодні страви тощо: їх потрібно накривати й можна розміщувати на будь-якій полиці.
- Фрукти й овочі: їх слід зберігати в спеціальній шухляді.
- Масло та сир: потрібно загортати в герметичну фольгу або поліетиленову плівку.
- Молочні пляшки: повинні бути закритими й зберігатися на полицях дверцят.

Поради щодо заморожування

- Після першого пуску або перерви у використанні прилад повинен пропрацювати принаймні 2 години за найвищих значень параметрів, перш ніж до нього можна класти продукти.
- Підготуйте невеликі порції їжі, щоб швидко й повністю їх заморозити. Згодом це дасть змогу розморозити лише потрібну кількість їжі.
- Обгортайте їжу в алюмінієву фольгу або поліетилен (пластикові пакети) і стежте за герметичністю упаковок.
- Запобігайте контакту свіжих, розморожених продуктів з уже замороженою їжею, щоб уникнути підвищення її температури.
- Споживання заморожених продуктів одразу після вилучення з морозильної камери може спричинити обмороження шкіри.
- Рекомендовано на кожній замороженій упаковці робити примітку з датою заморожування, щоб стежити за часом зберігання.

Поради щодо зберігання заморожених продуктів

- Переконайтеся, що продавець заморожених продуктів правильно їх зберігав.
- Після розморожування продукти швидко псуються, і їх не можна заморожувати повторно.
- Не перевищуйте термін зберігання, указаний виробником продуктів харчування. Примітка. Якщо прилад має відповідні аксесуари та функції.

ЧИЩЕННЯ ТА ДОГЛЯД

Для підтримання гігієни прилад (як зовнішні, так і внутрішні аксесуари) слід регулярно чистити (принаймні кожні два місяці).

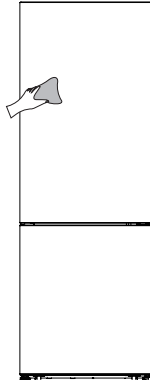
Попередження!

Під час чищення прилад має бути відключений від електромережі. Існує небезпека ураження електричним струмом! Перед чищенням вимкніть прилад і вийміть штепсель із розетки.

Чищення ззовні

Щоб зберегти гарний зовнішній вигляд пристрою, слід регулярно чистити його.

- Протріть цифрову панель і панель керування чистою та м'якою тканиною.
- Розпилюйте воду на ганчірку, а не безпосередньо на поверхню приладу. Так волога розподіляється на поверхні рівномірно.
- Очистьте дверцята, ручки та поверхні корпусу м'яким мийним засобом, а потім витріть сухою м'якою тканиною.



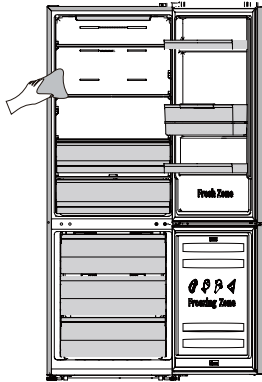
Попередження!

- Не використовуйте гострі предмети, оскільки вони можуть подряпати поверхню.
- Не використовуйте для чищення розчинники, автомобільні мийні засоби, відбілювачі, ефірні олії, абразивні мийні засоби або органічні розчинники, зокрема бензол. Вони можуть пошкодити поверхню приладу та призвести до пожежі.

Чищення всередині

Потрібно регулярно чистити морозильну камеру всередині. Очищати простіше, коли в ній зберігається небагато продуктів. Для повного очищення можна витягнути шухляди й полиці. Протріть морозильник усередині слабким розчином соди, а потім витріть теплою водою за допомогою викрученої

губки або ганчірки. Витріть повністю насухо, перш ніж встановлювати на місце полицки та кошики. Перш ніж повернути всі знімні компоненти на місце, ретельно висушіть усі поверхні.



- Хоч прилад і розморожується автоматично, на внутрішніх стінках морозильної камери може з'явитися шар льоду. Це трапляється, якщо дверцята морозильної камери часто відкриваються або залишаються відкритими задовго. Якщо шар льоду надто товстий, виберіть час, коли морозильна камера майже пуста, і виконайте зазначені далі дії.
 1. Вийміть продукти й контейнери, від'єднайте прилад від електромережі та відкрийте дверцята. Добре провітриті приміщення, щоб прискорити процес.
 2. Коли розморожування завершиться, очистьте морозильну камеру відповідно до процедур, описаних вище.

Увага!

- Не використовуйте гострі предмети для видалення льоду з морозильної камери. Прилад можна знову вмикати й підключати до електромережі, тільки коли його внутрішні поверхні будуть повністю сухими.

Очищення ущільнювача дверцят

Підтримуйте чистоту ущільнювача дверцят. Через липку їжу та напої ущільнювач може прилипнути до корпусу й порватися під час відкривання дверцят. Промийте ущільнювач м'яким мийним засобом і теплою водою. Промийте й ретельно висушіть його після чищення.

Попередження! Прилад можна вмикати, тільки коли ущільнювачі дверцят будуть повністю сухими.

Заміна світлодіодної лампи

Замінювати світлодіодну лампу повинен уповноважений фахівець. Якщо світлодіодну лампу пошкоджено, зверніться до служби підтримки клієнтів за допомогою. Щоб замінити світлодіодну лампу, виконайте наведені нижче дії.

1. Відключіть прилад від електромережі.
2. Натисніть кришку лампи вгору та назовні, щоб зняти її.
3. Тримайте кришку світлодіодної лампи однією рукою та виймайте іншою, натискаючи на фіксатор роз'єму.
4. Замініть світлодіодну лампу та правильно її зафіксуйте.

ПОШУК І УСУНЕННЯ НЕСПРАВНОСТЕЙ

Якщо виникли проблеми з приладом або здається, що він працює неправильно, виконайте кілька простих дій, зазначених далі, перш ніж телефонувати в сервісний центр.

Попередження! Не намагайтеся самостійно ремонтувати прилад. Якщо проблему не усунуто після виконання зазначених нижче дій, зверніться до кваліфікованого електрика, авторизованого сервісного інженера або магазину, де було придбано виріб.

Несправність	Можливі причини та способи усунення
Прилад працює неналежним чином	<ul style="list-style-type: none">• Переконайтеся, що шнур живлення вставлений у розетку правильно.• Перевірте запобіжник або коло електропостачання; якщо необхідно, замініть.• Температура навколишнього середовища дуже низька. Щоб вирішити цю проблему, спробуйте встановити температуру камери на вищий рівень.• Цілком нормально, якщо морозильна камера не працює протягом циклу автоматичного розморожування або протягом деякого часу після ввімкнення приладу. Це потрібно для захисту компресора.
Запахи з камер	<ul style="list-style-type: none">• Можливо, потрібно очистити прилад усередині.• Деякі продукти, контейнери або упаковки утворюють запахи.
Шум від приладу	<p>Цілком нормальним явищем є такі звуки:</p> <ul style="list-style-type: none">• звуки від роботи компресора;• шум від руху повітря маленьким двигуном вентилятора в морозильній камері або інших відділеннях;• звук булькотіння, схожий на кипіння води;• звуки перемикання під час автоматичного розморожування;• звуки клацання перед початком роботи компресора. <p>Інші незвичні звуки, пов'язані з наведеними нижче причинами, за наявності яких потрібно перевірити прилад і вжити заходів.</p> <ul style="list-style-type: none">• Корпус не вирівняний.• Задня поверхня приладу торкається стіни.• Пляшки або контейнери впали або котяться.

Несправність	Можливі причини та способи усунення
Безперервна робота двигуна	<p>Часті звуки роботи двигуна — це нормальне явище. Він має працювати більше за таких обставин:</p> <ul style="list-style-type: none"> • встановлена значно холодніша температура, ніж потрібно; • останнім часом у холодильнику зберігається багато теплих продуктів; • температура ззовні приладу надто висока; • дверцята відчиняються занадто часто або надовго; • після встановлення приладу або тривалої перерви в його експлуатації.
У камері присутній шар намерзання	<ul style="list-style-type: none"> • Перевірте розміщення продуктів у холодильнику: щоб вони не перекривали отвір для випуску повітря й забезпечували достатню вентиляцію. Переконайтеся, що дверцята повністю зачинено. Щоб видалити намерзання, див. розділ про чищення та догляд.
Температура всередині приладу зависока	<ul style="list-style-type: none"> • Можливо, дверцята відчинялися надовго або занадто часто; або щось заважає зачинити їх; або прилад розташовано без врахування потрібного проміжку з боків, знизу та зверху.
Температура всередині приладу занижка	<ul style="list-style-type: none"> • Збільште температуру відповідно до розділу «Панель керування».
Дверцята складно зачинити	<ul style="list-style-type: none"> • Перевірте, чи верхня частина холодильника нахилена назад на 10–15 мм, щоб дверцята самостійно зачинялися. Можливо, щось усередині приладу заважає зачинити їх.
Вода капає на підлогу	<ul style="list-style-type: none"> • Неможливо правильно вирівняти піддон для води (розташований у задній нижній частині корпусу), або насадка для води (під верхньою частиною компресора) неправильно розташована й не спрямовує воду в цей піддон. Також причиною може бути закупорювання патрубку для води. Можливо, знадобиться відсунути холодильник від стіни, щоб перевірити піддон і насадку для води.
Світлодіодне освітлення не працює.	<ul style="list-style-type: none"> • Якщо не працює світлодіодне освітлення, зверніться до спеціаліста з обслуговування. • Не намагайтеся самостійно ремонтувати світлодіодне освітлення, оскільки існує небезпека ураження електричним струмом високої напруги!

УТИЛІЗАЦІЯ ПРИЛАДУ

Заборонено утилізувати цей прилад як побутові відходи.

Пакувальні матеріали

Пакувальні матеріали, що містять символ переробки, придатні для повторної переробки. Упаковку слід викидати у відповідний контейнер для збору відходів, що придатні для повторної переробки.

Перед утилізацією приладу

1. Вийміть мережевий штепсель із розетки.
2. Відріжте шнур живлення й утилізуйте його разом із мережевим штепселем.

Попередження! В ізоляційних матеріалах холодильників міститься холодоагент і гази. Тільки спеціалісти можуть утилізувати холодоагент і гази, оскільки ці речовини можуть призвести до травмування очей або займання. Щоб утилізувати виріб відповідно до норм, переконайтеся, що трубки холодильного контуру не пошкоджені.

	НАЛЕЖНА УТИЛІЗАЦІЯ ВИРОБУ
 	Цей символ на приладі або упаковці вказує, що техніку не можна утилізувати як звичайні побутові відходи. Її потрібно передати в авторизований центр збору електричного й електронного обладнання для подальшої переробки. Належна утилізація цього виробу допоможе уникнути будь-яких негативних впливів на навколишнє середовище та здоров'я людей. Щоб отримати докладну інформацію про утилізацію та переробку цього виробу, зверніться до відповідного органа муніципальної влади, місцевої служби утилізації відходів або магазину, де придбано виріб.

Gorenje, d.o.o.
Partizanska 12
SI - 3320 Velenje, Slovenija
info@gorenje.com
www.gorenje.com