

SAMSUNG

ПОСІБНИК КОРИСТУВАЧА

SM-R370

Ukrainian. 10/2019. Rev.1.1

www.samsung.com

Зміст

Початок роботи

- 3 Прочитайте перед початком використання
- 8 Зовнішній вигляд пристрою
- 11 Акумулятор
- 14 Носіння пристрою Galaxy Fit
- 17 Увімкнення та вимкнення пристрою Galaxy Fit
- 18 Підключення пристрою Galaxy Fit до мобільного пристрою
- 20 Управління екраном
- 22 Складові частини екрана

Віджети і функції

- 29 Повідомлення
- 30 Відповідь на виклик
- 30 Віджет для підтримання здоров'я
- 34 Дані про здоров'я
- 34 Вправа
- 39 Кроки
- 40 Калорії
- 41 Стрес
- 43 Пульс
- 46 Сон
- 47 Вода
- 48 Кофеїн
- 49 Погода

- 50 Календар
- 51 Секундомір і таймер
- 52 Пошук мого телефону

Програма Galaxy Wearable

- 53 Вступ
- 55 Головна
- 63 Циферблати годинника

Додаток

- 64 Усунення неполадок
- 68 Виймання акумулятора

Початок роботи

Прочитайте перед початком використання

Для безпечного та належного використання цього пристрою перш за все уважно ознайомтеся із цим посібником.

- В описах використовуються стандартні налаштування пристрою.
- Деякі відомості можуть не відповідати вашому пристрою, залежно від країни, характеристик моделі або програмного забезпечення пристрою.
- Компанія Samsung не несе відповідальності за проблеми з функціонуванням або сумісністю, спричинені зміненням налаштувань реєстру, зміненням програмного забезпечення або компонентів операційної системи. Спроби встановлення налаштувань операційної системи, відмінних від запропонованих виробником, можуть призвести до неправильної роботи пристрою Galaxy Fit або програм.
- Використання програмного забезпечення, джерел звуку, заставок, зображень та іншого мультимедійного вмісту, що постачається разом з Galaxy Fit, обмежене згідно з умовами ліцензійної угоди. Вилучення та використання цих матеріалів у комерційних або інших цілях є порушенням законів щодо авторських прав. Користувачі несуть повну відповідальність за незаконне використання медіаданих.
- Стандартні програми, що постачаються разом із пристроєм Galaxy Fit, можуть оновлюватися, а їх підтримку може бути припинено без завчасного попередження. У разі виникнення запитань щодо програм, що постачаються разом із пристроєм Galaxy Fit, зверніться до сервісного центру Samsung.
- Змінення операційної системи пристрою Galaxy Fit або інсталяція програмного забезпечення, завантаженого із неофіційних джерел, може призвести до несправності цього пристрою, а також пошкодження даних або їхньої втрати. Ці дії вважаються порушенням ліцензійної угоди з компанією Samsung і призводять до припинення дії гарантії.
- Деякі функції можуть не працювати, як вказано у цьому посібнику. Це залежить від виробника та моделі мобільного пристрою, що підключається до Galaxy Fit.
- Цей продукт включає в себе певне безкоштовне/відкрите програмне забезпечення. Щоб побачити інструкції з перегляду ліцензії з відкритим вихідним кодом, відвідайте веб-сайт Samsung (opensource.samsung.com).

- Доступність деяких функцій залежить від країни або оператора зв'язку.
- Наявність на екрані захисної плівки для його збереження під час виробництва та дистрибуції залежить від регіону або постачальника послуг. Ушкодження захисної плівки на екрані не є гарантійним випадком.
- Зважаючи на принцип роботи виробу, відображення статичної графіки протягом тривалого часу може призвести до виникнення ефекту залишкового зображення (вигорання екрана) або двоїння.
 - Рекомендується не виводити статичні зображення на весь сенсорний екран чи його частину надто довго і вимикати сенсорний екран, коли пристрій не використовується.
 - Сенсорний екран може бути налаштований на автоматичне вимкнення, коли пристрій не використовується. Запустіть програму **Galaxy Wearable** на мобільному пристрої, підключеному до Galaxy Fit, торкніться **Головна** → **Екран** → **Автовимкнення екрана**, після цього оберіть час, протягом якого сенсорний екран буде залишатися увімкненим.
- Залежно від регіону та моделі для деяких пристроїв існує вимога щодо отримання дозволу на використання від Федеральної комісії зв'язку США (FCC). Якщо FCC видала дозвіл на використання вашого пристрою, то його ідентифікаційний номер FCC можна переглянути на під'єднаному мобільному пристрої. Щоб переглянути ідентифікаційний номер FCC, запустіть програму **Galaxy Wearable** на мобільному пристрої, підключеному до Galaxy Fit, торкніться **Головна** → **Про браслет** → **Відомості про пристрій**, а потім перегляньте ідентифікаційний номер FCC під **Сертифікати FCC**.

Захист від потрапляння пилу та води

Цей пристрій є стійким до впливу вологи та пилу. Дотримуйтеся наведених нижче порад, щоб зберегти властивості щодо уникнення потрапляння вологи та пилу всередину. Їх недотримання може призвести до пошкодження пристрою.

- Не піддавайте пристрій впливу **води під тиском**.
- Не використовуйте пристрій при пірнанні у воду, підводному плаванні або у інших водних видах спорту зі стрімким потоком води.
- Якщо пристрій намокнув або у вас мокрі руки, ретельно витріть пристрій або руки перед використанням пристрою.
- Якщо на пристрій потрапила прісна вода, ретельно витріть його за допомогою чистої м'якої тканини. Якщо на пристрій потрапила інша рідина, наприклад, солоня, мильна вода, вода з басейну, масло, духи, сонцезахисний крем, очищувач для рук, або хімічні речовини, такі як косметичні засоби, промийте його прісною водою та ретельно витріть за допомогою чистої м'якої тканини. Недотримання цих вказівок може вплинути на роботу та зовнішній вигляд пристрою.

- **Падіння або удар пристрою** може призвести до неналежної роботи функцій стійкості пристрою до впливу пилу та води.
- Не розбирайте пристрій. Це може призвести до порушення захисту пристрою від води та пилу.
- Не піддавайте ваш пристрій різким змінам температури повітря або води.
- Не сушіть пристрій нагрівальними приладами, такими як фен.
- Під час перебування у сауні захист пристрою від води може бути пошкоджено.
- Деякі функції, такі як сенсорний екран, можуть не працювати належним чином, **якщо пристрій використовується у воді.**
- Ваш пристрій було перевірено в контрольованому середовищі та сертифіковано як стійкий до впливу пилу та води за певних умов і обставин. (Пристрій відповідає вимогам стійкості до впливу води на глибині 50 м, як зазначається міжнародним стандартом ISO 22810:2010, та може використовуватися на невеликій глибині. Відповідає вимогам стійкості до проникнення пилу за класифікацією IEC 60529 IP6X.)

Застереження щодо перегріву

Якщо під час використання пристрою ви відчуваєте дискомфорт, викликаний надмірним нагріванням, негайно припиніть користуватися ним і зніміть його із зап'ястка.

Щоб уникнути проблем, таких як вихід пристрою з ладу, дискомфорт або пошкодження шкіри, а також завчасне розрядження акумулятора, в разі нагрівання до визначеної температури пристрій видає попередження. При появі першого попередження всі функції пристрою будуть вимкнені, доки пристрій не охолоне до визначеної температури.

Якщо температура пристрою продовжить зростати, з'явиться друге попередження. Цього разу пристрій вимкнеться. Не користуйтеся пристроєм, доки він не охолоне до визначеної температури.

Пояснювальні позначки



Попередження: ситуації, що можуть призвести до травмування вас або інших осіб



Увага! ситуації, що можуть спричинити пошкодження пристрою або іншого обладнання



Сповіднення: примітки, поради з користування та додаткова інформація

Очищення пристрою Galaxy Fit та керування ним

Щоб пристрій Galaxy Fit працював справно і зберігав у належному стані свій зовнішній вигляд, дотримуйтеся вказівок, зазначених нижче. Недотримання цих вказівок може призвести до пошкодження пристрою Galaxy Fit, що може викликати подразнення шкіри.

- Оберегайте пристрій від впливу пилу, поту, чорнил, жирних речовин, а також хімічних продуктів, таких як косметика, антибактеріальні спреї, антисептики для рук, мийні засоби й інсектициди. Це може пошкодити зовнішні і внутрішні частини пристрою Galaxy Fit або зашкодити його належній роботі. Якщо на пристрій Galaxy Fit потрапила будь-яка з вищеназваних речовин, скористайтеся м'якою безворсовою тканиною для його очищення.
- Не застосовуйте мило, мийні засоби, абразивні речовини чи стиснене повітря для очищення пристрою Galaxy Fit, а також ультразвук або зовнішні джерела тепла. Це може призвести до пошкодження пристрою Galaxy Fit. Мило, дезінфекційні засоби для рук чи м'які засоби, що залишились на пристрої Galaxy Fit, можуть викликати подразнення шкіри.
- Після виконання фізичних вправ витріть зап'ястя та браслет від поту. Промийте пристрій Galaxy Fit прісною водою, протріть його з невеликою кількістю спирту і ретельно просушіть.
- Для видалення засобу від засмаги, лосьйону чи олії слід скористатися мийним засобом, що не містить мила, після чого ретельно промити і висушити пристрій Galaxy Fit.
- Якщо на пристрої Galaxy Fit з'явилися плями або залишились сторонні речовини, його слід почистити зволоженою зубною щіткою з м'якою щетиною.

Заходи з безпеки для користувачів, що мають алергію на будь-який з матеріалів, з яких виготовлено пристрій Galaxy Fit

- Компанією Samsung за участі внутрішніх та зовнішніх сертифікаційних органів були проведені випробування шкідливих матеріалів, що містяться у пристрої Galaxy Fit; зокрема, всі матеріали, що контактують зі шкірою, було перевірено на токсичність для шкіри; крім того, пристрій Galaxy Fit було випробувано на зносостійкість.
- Пристрій Galaxy Fit містить у собі нікель. Користувачам з гіперчутливістю шкіри чи алергією на матеріали, з яких виготовлено пристрій Galaxy Fit, слід вживати належних запобіжних заходів.
 - **Нікель:** пристрій Galaxy Fit містить нікель у невеликій кількості, що не перевищує обмеження, встановлене нормативами Регламенту REACH ЄС. Користувач не піддається впливу нікелю, що міститься всередині пристрою Galaxy Fit; крім того, пристрій Galaxy Fit пройшов сертифіковані міжнародні випробування. Утім, у випадку чутливості до нікелю пристроєм Galaxy Fit слід користуватись обачливо.
- У виробництві пристрою Galaxy Fit використовувались лише матеріали, що відповідають стандартам Комісії з безпеки споживчих товарів (CPSC) США, нормам європейських країн та іншим міжнародним стандартам.
- Більш детальну інформацію про поведження компанії Samsung з хімічними речовинами можна дізнатись на веб-сайті:
(<https://www.samsung.com/uk/aboutsamsung/sustainability/environment/>).

Зовнішній вигляд пристрою

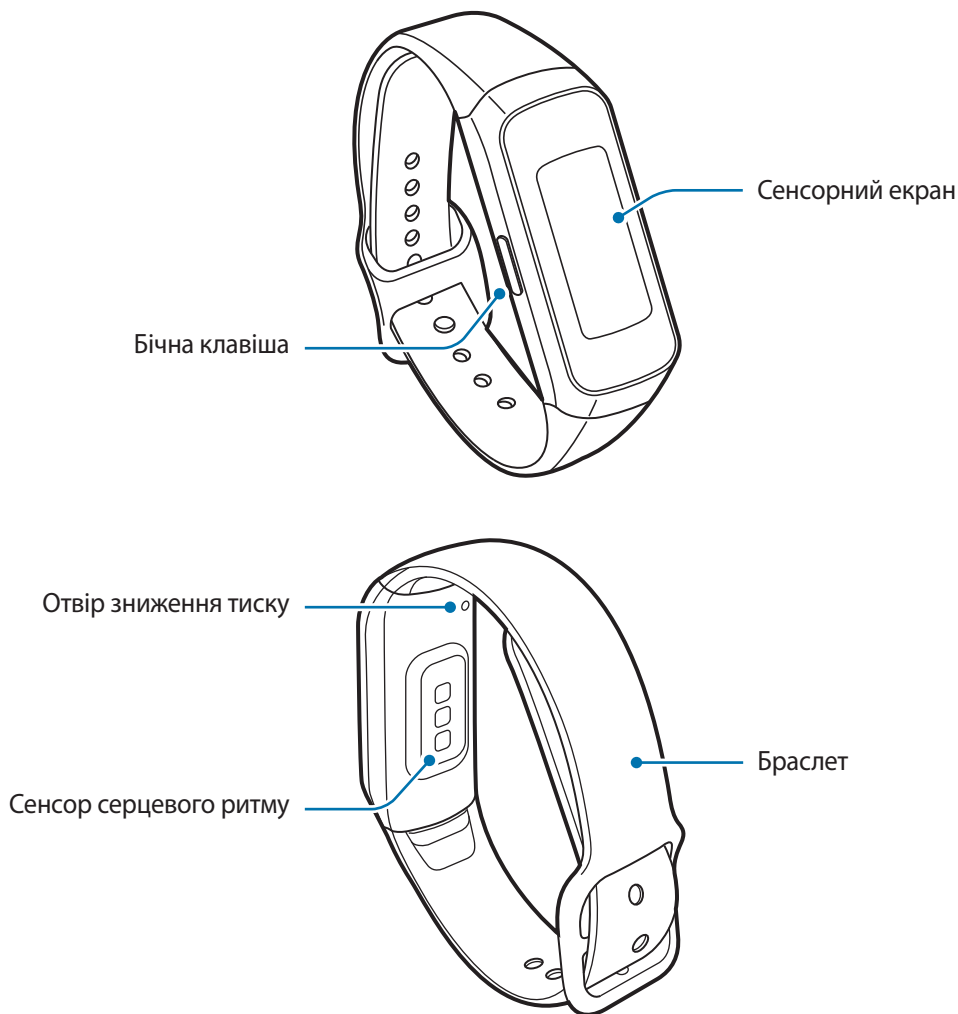
Комплектація

Комплектація описана у короткому посібнику користувача.



- Компоненти, що входять до комплекту поставки пристрою Galaxy Fit, і доступні аксесуари можуть різнитися залежно від країни або оператора зв'язку.
- Компоненти, що входять до комплекту поставки, розроблені спеціально для цього пристрою Galaxy Fit і можуть бути несумісними з іншими пристроями.
- Зовнішній вигляд і характеристики можуть змінюватися без завчасного попередження.
- Додаткові аксесуари можна придбати в місцевого постачальника Samsung. Перед їх придбанням переконайтеся, що вони сумісні з пристроєм Galaxy Fit.
- На відміну від самого пристрою Galaxy Fit, деякі аксесуари можуть не мати такий же клас захисту від потрапляння води та пилу.
- Використовуйте тільки аксесуари, рекомендовані компанією Samsung. Використання нерекондованих аксесуарів може призвести до виникнення проблем у роботі та несправностей, на які не розповсюджується гарантія.
- Доступність усіх аксесуарів може змінюватися залежно від компаній-виробників. Додаткову інформацію про доступні аксесуари можна дізнатися на веб-сайті Samsung.

Galaxy Fit



Пристрій та деякі аксесуари, що (продаються окремо), містять в собі магніти. Американська кардіологічна асоціація (США) та Управління з контролю за лікарськими препаратами та виробами медичного призначення (Великобританія) попереджають, що використання магнітів може впливати на роботу імплантованих кардіостимуляторів, кардіовертерів, дефібриляторів, інсулінових дозаторів та інших електронних медичних пристроїв (далі – «медичний пристрій»), якщо відстань між ними становить менше 15 см. Якщо ви користуєтеся такими медичними пристроями, **НЕ КОРИСТУЙТЕСЬ ДАНИМ ПРИСТРОЄМ І ПЕВНИМИ АКСЕСУАРАМИ, (ЩО ПРОДАЮТЬСЯ ОКРЕМО), НА ПРОКОНСУЛЬТУВАВШИСЬ ЗІ СВОЇМ ЛІКАРЕМ.**




- Не зберігайте пристрій і аксесуари (які продаються окремо) поблизу магнітних полів. Магнітні поля можуть призвести до пошкодження карток із магнітною смугою, включаючи кредитні та телефонні карти, банківські розрахункові книжки та посадочні талони.
- Переконайтеся, що браслет чистий. Потрапляння на нього бруду, наприклад пилу або фарби, може призвести до появи на браслеті плям, яких неможливо повністю позбутися.
- Не вставляйте гострі предмети в отвір зниження тиску. Це може призвести до пошкодження внутрішніх компонентів пристрою Galaxy Fit, а також порушення його захисту від води.
- Продовжуючи використовувати пристрій після пошкодження його скляного або акрилового покриття, можна поранитися. Відновити користування пристроєм можна буде лише після його ремонту в сервісному центрі Samsung.

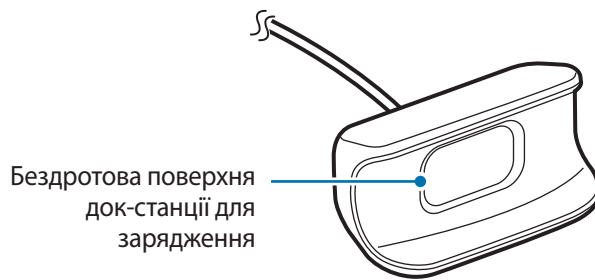


Отвір зниження тиску забезпечує коректну роботу внутрішніх частин і сенсорів пристрою Galaxy Fit, коли він використовується у середовищі зі змінним атмосферним тиском.

Клавіші

Клавіша	Функція
 Бічна	<ul style="list-style-type: none">• Натисніть та утримуйте для швидкого початку тренування. Продовжуйте натискати й утримувати, щоб увімкнути або вимкнути пристрій Galaxy Fit.• Натисніть, щоб увімкнути екран.• Натисніть і утримуйте довше ніж 7 секунд, щоб перезапустити пристрій Galaxy Fit.• Натисніть, щоб відкрити екран годинника під час перебування на будь-якому іншому екрані.

Безпроводовий зарядний пристрій



- Не піддавайте бездротового зарядний пристрій впливу води, оскільки він не має такої самої сертифікації щодо стійкості до впливу води, як ваш пристрій Galaxy Fit.
- Не кладіть на бездротовий зарядний пристрій жодних металевих предметів, окрім самого пристрою Galaxy Fit.

Акумулятор

Зарядження акумулятора

Перед першим використанням акумулятора, а також, якщо він не використовувався протягом тривалого часу, потрібно зарядити його.



Використовуйте тільки зарядні пристрої, акумулятори та кабелі, рекомендовані компанією Samsung. Використання незатверджених зарядних пристроїв або кабелів може призвести до вибуху акумулятора чи пошкодження пристрою Galaxy Fit.

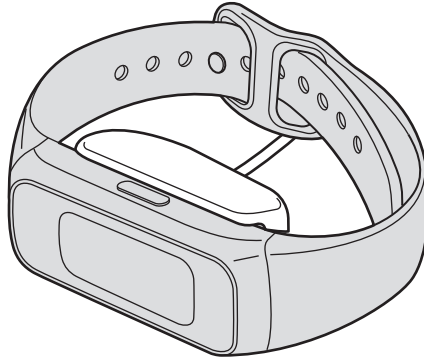


- Використовуйте лише безпроводовий зарядний пристрій, що постачаються разом із пристроєм. Пристрій Galaxy Fit може не заряджатися належним чином у разі використання сторонніх безпроводовий зарядний пристрій.
- Неправильне підключення зарядного пристрою може призвести до серйозного пошкодження пристрою. Гарантія не поширюється на пошкодження пристрою, спричинені неправильним використанням.



Для заощадження електроенергії від'єднуйте зарядний пристрій, якщо пристрій не використовується. Якщо на зарядному пристрої немає перемикача живлення, його слід виймати з електричної розетки, коли він не використовується, для заощадження електроенергії. Під час зарядження зарядний пристрій має щільно прилягати до розетки та бути легко доступним.

- 1 Під'єднайте бездротовий зарядний пристрій до зарядного пристрою та увімкніть його у електричну розетку.
- 2 Розмістіть пристрій Galaxy Fit на бездротовому зарядному пристрої, сумістивши центр задньої поверхні Galaxy Fit з центром бездротового зарядного пристрою.



- 3 Після повної зарядки від'єднайте пристрій Galaxy Fit від бездротового зарядного пристрою. Спочатку відключіть бездротовий зарядний пристрій від зарядного пристрою, а потім відключіть зарядний пристрій від розетки.

Зменшення споживання заряду акумулятора

Пристрій Galaxy Fit має опції, що допоможуть заощадити заряд акумулятора.

- Параметри сповіщень можна налаштувати в програмі **Galaxy Wearable** на мобільному пристрої.
- Функцію вібрації можна вимкнути у програмі **Galaxy Wearable** на мобільному пристрої.

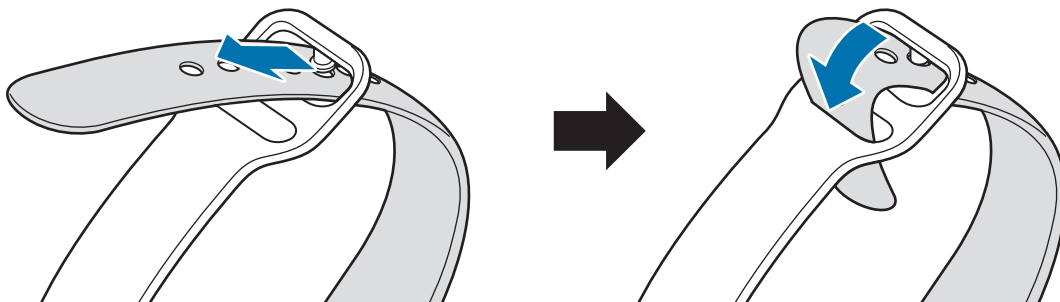
Підказки та заходи безпеки щодо зарядження акумулятора

- За наявності сторонніх предметів між пристроєм Galaxy Fit і бездротовим зарядним пристроєм Galaxy Fit може не заряджатися належним чином. Уникайте потрапляння на пристрій Galaxy Fit і бездротовий зарядний пристрій поту, рідин або пилу.
- Якщо акумулятор повністю розряджений, пристрій Galaxy Fit неможливо ввімкнути одразу після підключення безпроводовий зарядний пристрій. Перш ніж вмикати пристрій Galaxy Fit, зачекайте кілька хвилин, доки акумулятор трохи зарядиться.
- Під час зарядження не за допомогою зарядного пристрою, наприклад від ПК, може спостерігатися зниження швидкості зарядження через меншу силу електричного струму.
- Якщо пристрій Galaxy Fit заряджається разом з іншими пристроями через один зарядний пристрій, процес може тривати довше.
- Під час зарядки акумулятора Galaxy Fit на екрані можна переглянути тільки поточний час і рівень заряду акумулятора. Втім, деякі сповіщення, які повинні переглядатися невідкладно, такі як сповіщення про виклики, надходити будуть.
- У разі нестабільного живлення під час заряджання пристрою Galaxy Fit сенсорний екран може не працювати. Якщо таке відбувається, від'єднайте пристрій Galaxy Fit від бездротового зарядного пристрою.
- Під час заряджання пристрій Galaxy Fit може нагріватися. Це нормально і не впливає на роботу чи термін служби пристрою Galaxy Fit. Якщо акумулятор нагрівається сильніше, ніж зазвичай, заряджання за допомогою зарядного пристрою може припинитися задля вашої безпеки. Якщо таке відбувається, продовжуйте заряджання пристрою Galaxy Fit після того, як дасте йому охолонути, знявши з бездротового зарядного пристрою.
- Якщо пристрій Galaxy Fit не заряджається належним чином, зверніться до сервісного центру Samsung.
- Не користуйтеся вигнутим або пошкодженим кабелем для заряджання.

Носіння пристрою Galaxy Fit

Вдягання пристрою Galaxy Fit

Відкрийте пряжку й оберніть браслет навколо зап'ястка. Протягніть браслет через верхню частину пряжки, вставте застібку в отвір, а потім протягніть кінець браслета через нижню частину пряжки, щоб надійно закріпити Galaxy Fit на зап'ястку. Браслет пристрою Galaxy Fit слід застібнути на один отвір вільніше, ніж ви це зазвичай робите, щоб не відчувати дискомфорту, оскільки браслет неодмінно затягнеться щільніше, коли його кінець втягнеться всередину.



Не затягуйте надмірно браслет. Це може призвести до пошкодження пристрою Galaxy Fit.



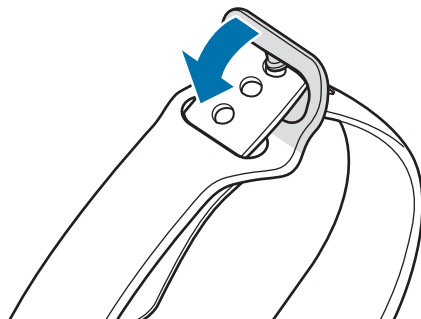
Для точнішого вимірювання серцевого ритму за допомогою пристрою Galaxy Fit його потрібно міцно закріпляти безпосередньо над зап'ястям. Додаткову інформацію див. у розділі [Правильне носіння пристрою Galaxy Fit](#).

Підказки та заходи безпеки під час використання браслета

- Дотримуйтеся заходів безпеки під час носіння пристрою Galaxy Fit. Якщо у вас чутлива шкіра або якщо ви затягнете браслет пристрою Galaxy Fit надто сильно, це може призвести до виникнення неприємних відчуттів.
- Іноді тривале носіння пристрою Galaxy Fit може призводити до виникнення неприємних відчуттів.
- Подразнення шкіри може спричинитись алергією, чинниками довкілля, іншими чинниками чи тривалим впливом мила чи поту на шкіру.
- Пристрій Galaxy Fit не повинен сидіти надто туго. Зберігайте пристрій у чистому і сухому місці. Незважаючи на те, що пристрій відповідає міжнародним нормам безпеки, у деяких користувачів може виникнути подразнення шкіри у разі схильності до алергічних реакцій на деякі речовини.

Знімання пристрою Galaxy Fit

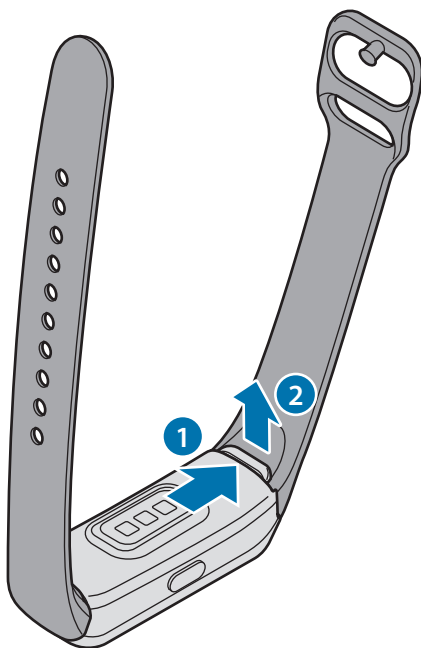
Знімаючи Galaxy Fit, витягніть застібку з отвору та потягніть за пряжку, тримаючи браслет з обох боків.



Заміна браслета

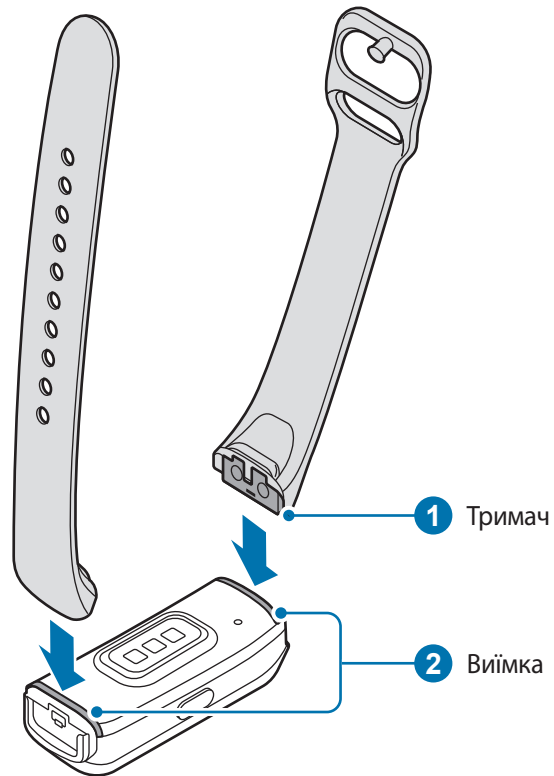
Від'єднайте браслет від пристрою Galaxy Fit для встановлення замість нього нового браслета.

- 1 Потягніть браслет угору, одночасно натискаючи на фіксатор браслета.



Міцно тримаючи пристрій Galaxy Fit, зніміть з нього браслет. При невиконанні цієї вимоги під час від'єднання браслета можна пошкодити пристрій Galaxy Fit.

- 2 Встановіть тримач нового браслета у виїмку на Galaxy Fit та натисніть на браслет до клацання, щоб надійно закріпити його на Galaxy Fit.

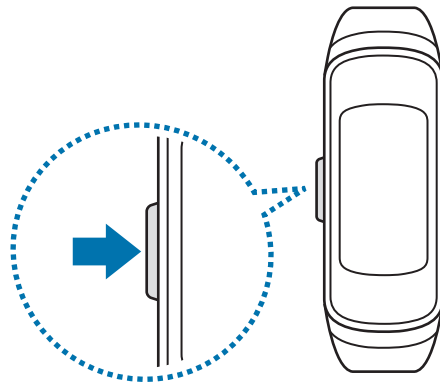


Увімкнення та вимкнення пристрою Galaxy Fit

Натисніть і утримуйте бічну кнопку живлення протягом декількох секунд, щоб увімкнути пристрій Galaxy Fit.

При першому увімкненні або скиданні налаштувань пристрою Galaxy Fit на екрані з'являться інструкції щодо запуску програми Galaxy Wearable на мобільному пристрої. Додаткову інформацію див. у розділі [Підключення пристрою Galaxy Fit до мобільного пристрою](#).

Щоб вимкнути пристрій Galaxy Fit, натисніть і утримуйте бічну кнопку, а потім торкніться ✓.



Дотримуйтесь усіх попереджень і вказівок персоналу в місцях, де обмежено використання бездротових пристроїв, наприклад у літаках і лікарнях.

Перезапуск пристрою Galaxy Fit

Якщо пристрій Galaxy Fit «зависає» або не реагує, натисніть і утримуйте бічну кнопку протягом 7 секунд, щоб перезавантажити його.

Підключення пристрою Galaxy Fit до мобільного пристрою

Встановлення програми Galaxy Wearable

Для під'єднання пристрою Galaxy Fit до мобільного пристрою потрібно інстальювати на мобільному пристрої програму Galaxy Wearable.

В залежності від вашого мобільного пристрою ви можете завантажити програму Galaxy Wearable в наступних магазинах:

- Пристрої Samsung на базі Android: **Galaxy Store, Play Маркет**
- Інші пристрої на базі Android: **Play Маркет**



Програму Galaxy Wearable неможливо встановити на мобільному пристрої, який не підтримує синхронізацію з пристроєм Galaxy Fit. Впевніться, що ваш мобільний пристрій сумісний із пристроєм Galaxy Fit.

Під'єднання пристрою Galaxy Fit до мобільного пристрою за допомогою Bluetooth

Galaxy Fit

- 1 Натисніть і утримуйте бічну клавішу, щоб увімкнути пристрій Galaxy Fit.
З'явиться екран з інформацією про запуск програми Galaxy Wearable.

Мобільний пристрій

- 2 Впевніться, що функцію Bluetooth ввімкнено.
- 3 Запустіть програму **Galaxy Wearable**.
За потреби оновіть програму Galaxy Wearable до останньої версії.
- 4 Торкніться **Почати ознайомлення**.

5 Виберіть пристрій на екрані.

Якщо ви не можете знайти свій пристрій, торкніться **Мого пристрою немає**.

6 Щоб завершити підключення, дотримуйтесь інструкцій на екрані.

При завершенні з'єднання на екрані Galaxy Fit з'явиться екран годинника.



- Способи підключення та екран можуть відрізнятися залежно від моделі мобільного пристрою та версії програмного забезпечення.
- Підтримувані мобільні пристрої та функції залежать від регіону, оператора зв'язку та виробника пристрою. Відвідайте веб-сайт www.samsung.com, щоб переглянути сумісні пристрої.
- Щоб використовувати всі функції пристрою Galaxy Fit, оновіть програму Samsung Health до останньої версії.

Підключення пристрою Galaxy Fit до нового мобільного пристрою

Пристрій Galaxy Fit можна з'єднати з іншими мобільними пристроями. Можна встановити з'єднання з іншими мобільними пристроями, що наразі не з'єднані з вашим пристроєм Galaxy Fit. При з'єднанні Galaxy Fit з новим мобільним пристроєм пристрій Galaxy Fit буде скинуто на заводські налаштування.

1 Запустіть програму **Galaxy Wearable** на мобільному пристрої.

2 Торкніться → **Відключити**.

3 На новому мобільному пристрої запустіть програму **Galaxy Wearable**, щоб встановити з'єднання з вашим пристроєм Galaxy Fit.



Якщо мобільний пристрій, з яким ви бажаєте встановити з'єднання, вже з'єднано з іншим пристроєм Galaxy Fit, ваш пристрій Galaxy Fit не зможе встановити з ним з'єднання. Від'єднайте свій мобільний пристрій від попереднього пристрою Galaxy Fit, щоб встановити з'єднання з вашим нинішнім пристроєм Galaxy Fit.

Управління екраном

Сенсорний екран



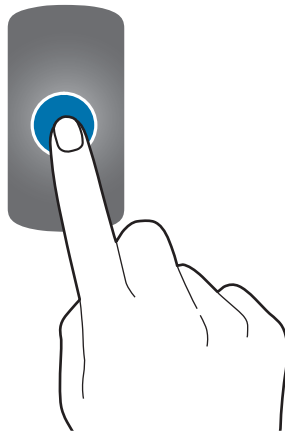
- Не допускайте контакту сенсорного екрана з іншими електронними пристроями. Електростатичні розряди можуть призвести до несправності екрана.
- Щоб не пошкодити сенсорний екран, не торкайтесь його гострими предметами та уникайте надто сильного натискання на нього нігтями.
- Рекомендується не виводити статичні зображення на весь сенсорний екран чи його частину надто довго. Це може призвести до виникнення ефекту залишкового зображення (вигорання екрана) або двоїння.



- Сенсорне введення може не розпізнаватися пристроєм Galaxy Fit на ділянках біля країв екрана, що знаходяться поза областю сенсорного введення.
- Рекомендується натискати на сенсорний екран пальцями.
- Сенсорний екран може бути недоступний при ввімкненому режимі блокування у воді.

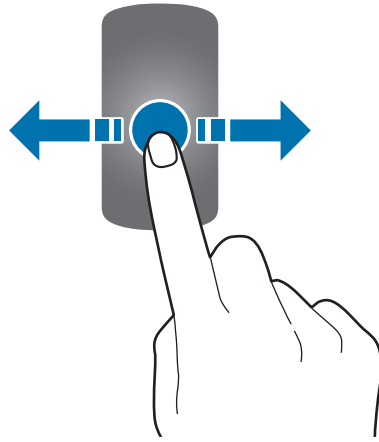
Торкання

Щоб запустити функцію, вибрати пункт меню або натиснути екранну кнопку, торкніться будь-якого з цих об'єктів пальцем.



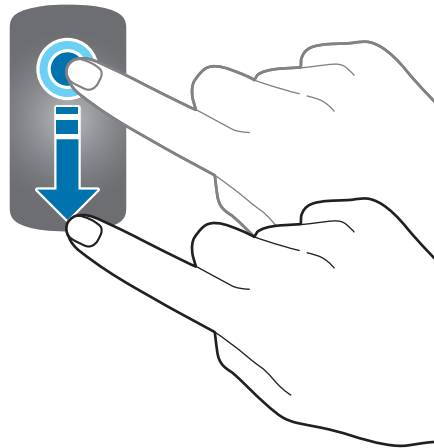
Проведення

Проведіть вліво або вправо, щоб переглянути інші екрани.



Перетягування

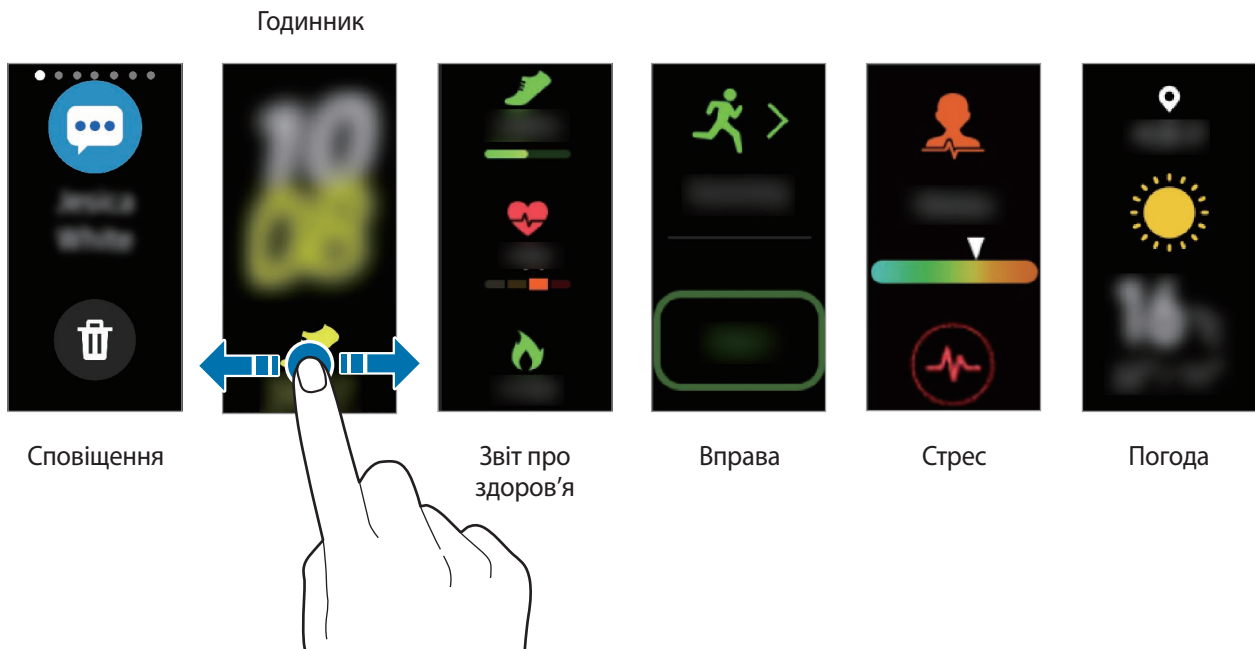
Щоб перемістити об'єкт, торкніться його, а потім перетягніть у потрібне розташування.



Складові частини екрана

Екран годинника — це вихідна точка, з якої можна отримати доступ до інших екранів пристрою Galaxy Fit.

Для перегляду інших екранів слід провести пальцем вліво або вправо по екрані.



Доступні екрани, віджети та їх організація можуть залежати від версії програмного забезпечення.

Увімкнення та вимкнення екрана

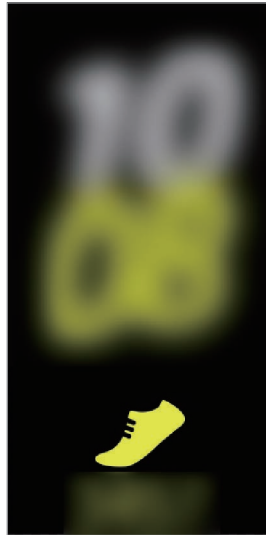
Щоб увімкнути екран, натисніть бічну клавішу.

Щоб вимкнути екран, накрийте його долонею. Крім того, екран автоматично вимикається, якщо пристрій Galaxy Fit не використовується протягом певного проміжку часу.

Також екран можна увімкнути за допомогою функції пробудження по жесту. На мобільному пристрої запустіть програму **Galaxy Wearable**, торкніться **Головна** → **Розширені** → **Жест пробудження**, потім торкніться повзунка, щоб активувати функцію.

Екран годинника

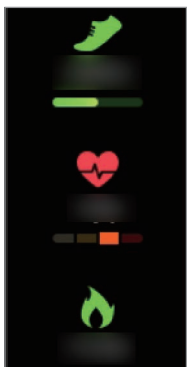
На екрані можна переглядати поточний час. Також можна бачити інформацію про здоров'я, наприклад, число пройдених кроків чи серцевий ритм.



Щоб змінити циферблат годинника, запустіть програму **Galaxy Wearable** на мобільному пристрої, торкніться **Циферблати годинника** та оберіть той, який вам подобається.

Екран віджетів

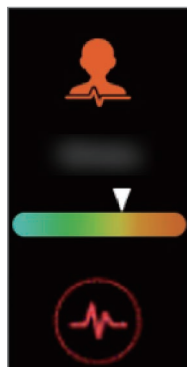
Можна миттєво переглядати відомості про здоров'я та активність, а також інформацію від програм з деяких під'єднаних мобільних пристроїв, як-от погоду і розклади.



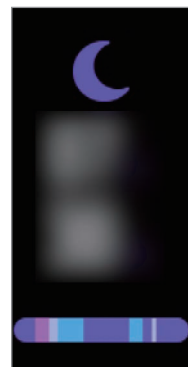
Звіт про здоров'я



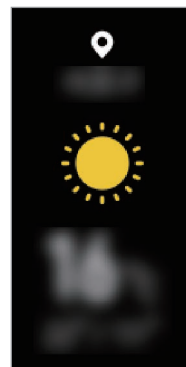
Вправа



Стрес



Сон



Погода

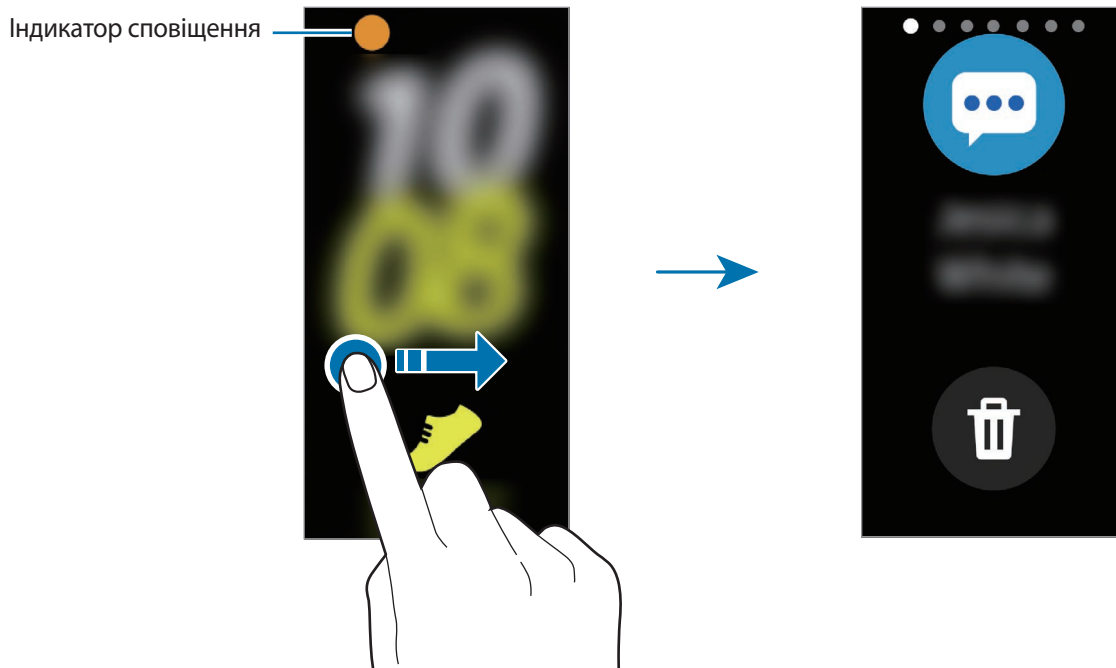


Календар

Панель сповіщень

При спрацюванні сигналу, отриманні вхідного виклику, повідомлення або сповіщення від мобільного пристрою пристрій Galaxy Fit вібрує.

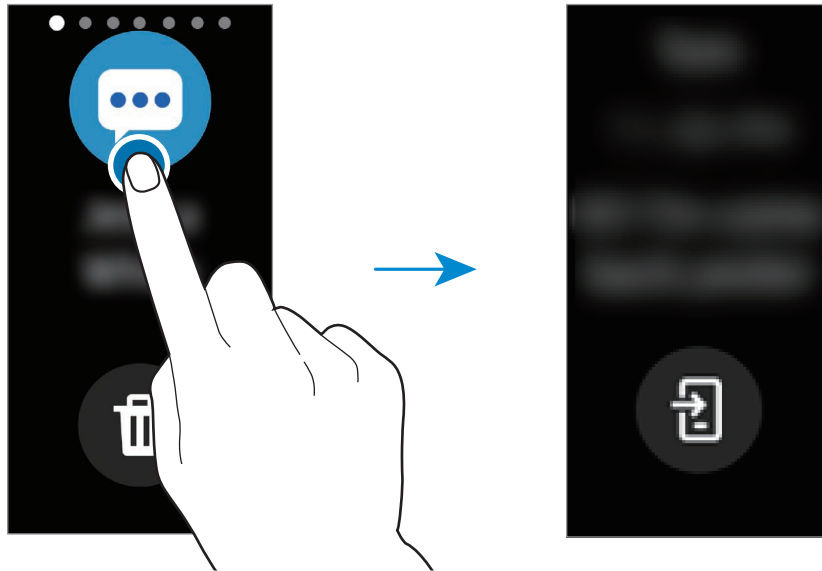
На екрані годинника проведіть вправо, щоб відкрити панель сповіщень для перегляду сповіщень, наприклад, про нове повідомлення чи пропущений виклик. У разі наявності непереглянутих сповіщень на екрані годинника відобразиться оранжева крапка.



Перегляд сповіщень

При отриманні сповіщення на екрані з'являється інформація про нього, така як його тип і час отримання.

Торкніться сповіщення, щоб переглянути подробиці.



Блокування сповіщень

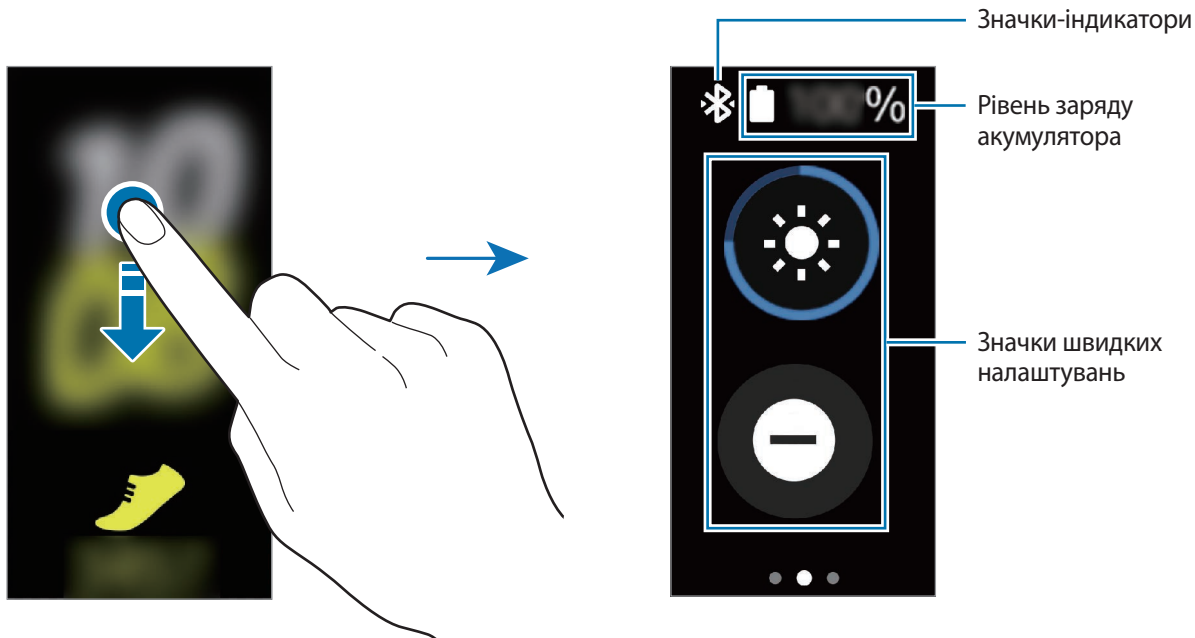
- 1 Запустіть програму **Galaxy Wearable** на мобільному пристрої.
- 2 Торкніться **Головна** → **Сповіщення**.
- 3 Торкніться повзунка, щоб вимкнути відповідну функцію.

Для блокування сповіщень за окремими програмами торкніться **Керування сповіщеннями**, після чого торкніть перемикачів навпроти потрібних програм.

Панель швидкого доступу

На цій панелі можна переглянути поточний стан пристрою Galaxy Fit та змінити налаштування.

Проведіть по екрану вниз від його верхнього краю.



Перевірка значків-індикаторів

Значки-індикатори відображаються вгорі панелі швидкого доступу і повідомляють про поточний стан пристрою Galaxy Fit. У таблиці нижче наведено найпоширеніші значки.










Значки-індикатори можуть різнитися залежно від регіону.

Значок	Значення
✳	Підключено через Bluetooth
✳	Bluetooth відключено
🔋	Рівень заряду акумулятора

Перевірка значків швидких налаштувань

Значки швидких налаштувань з'являються на панелі швидкого доступу. Торкніться значка, щоб зручним чином змінити основні налаштування або викликати функцію.



Значок	Значення
	Регулювання яскравості
	Увімкнення режиму «Не турбувати»
	Увімкнення режиму блокування у воді
	Запуск функції «Знайти мій телефон»
 / 	Увімкнення вібрації або беззвучного режиму
	Увімкнення режиму «Добраніч»

Редагування значка швидких налаштувань

Ви можете редагувати значки на панель швидкого доступу.


Запустіть програму **Galaxy Wearable** на своєму мобільному пристрої та торкніться **Головна** → **Розширені** → **Редагування швидких налаштувань**.

Додавання або видалення значків швидких налаштувань

Для видалення значка швидких налаштувань торкніться  поряд з ним, для додавання значка торкніться  поряд з ним і торкніться **ЗБЕРЕГТИ**.

Значок швидких налаштувань буде доданий на панель швидкого доступу Galaxy Fit або видалений з неї.




Зміна порядку розташування значків швидких налаштувань

Торкніться  біля значка швидких налаштувань, перетягніть його в інше місце і торкніться **ЗБЕРЕГТИ**.

Порядок розташування значків швидких налаштувань на панелі швидкого доступу Galaxy Fit буде змінений.


Налаштування яскравості


Яскравість пристрою Galaxy Fit можна відрегулювати за бажанням.

На панелі швидкого доступу торкніться  та налаштуйте яскравість, торкнувшись  чи .

Увімкнення режиму «Не турбувати»


Можна налаштувати для Galaxy Fit вимкнення всіх сповіщень, окрім будильника, й екран не увімкнеться при надходженні сповіщень.

На панелі швидкого доступу торкніться .

Вгорі екрана годинника відобразиться значок .

Увімкнення режиму блокування у воді

Увімкніть режим блокування у воді, коли ви тренуєтесь у воді.


На панелі швидкого доступу торкніться .

Сенсорний екран і функція пробудження за жестом будуть автоматично вимкнені.

Щоб вимкнути режим блокування у воді, натисніть і утримуйте бічну клавішу, доки не зчезне коло.

Запуск функції «Знайти мій телефон»

Запустіть функцію «Знайти мій телефон», щоб знайти свій телефон, якщо ви поклали його в неналежне місце.

На панелі швидкого доступу торкніться .

Мобільний пристрій відтворить звук і увімкне екран. Додаткову інформацію див. у розділі [Пошук мого телефону](#).


Увімкнення вібрації або беззвучного режиму


Увімкніть вібрацію або беззвучний режим.

На панелі швидкого доступу торкніться  чи .

Увімкнення режиму «Добраніч»

Вмикайте режим «Добраніч» на період сну. Усі сповіщення, окрім будильників, спрацьовуватимуть у беззвучному режимі, і екран не вмикатиметься при надходженні сповіщень під час сну. Функція пробудження по жесту також буде вимкнена автоматично.

На панелі швидкого доступу торкніться .

Вгорі екрана годинника відобразиться значок .

Віджети і функції

Повідомлення

Переглядайте повідомлення та відповідайте на них за допомогою Galaxy Fit.


Перегляд і надсилання повідомлень



За отримання повідомлень під час перебування в роумінгу може стягуватися додаткова плата.

- 1 Проведіть по екрані годинника вправо, щоб відкрити панель сповіщень та переглянути нове повідомлення.
- 2 Проведіть пальцем вгору або вниз по екрані і виберіть швидку відповідь на повідомлення. Повідомлення буде надіслано.

Видалення повідомлень


Проведіть по екрані годинника вправо, щоб відкрити панель сповіщень, а потім проведіть пальцем вгору або вниз по екрані і торкніться .

Відповідь на виклик

Можна перевіряти вхідні виклики або відхиляти їх.

Відхилення виклику

Ви можете відхиляти вхідні виклики.

Торкніться  і перетягніть його вгору при надходженні виклику.

Перегляд пропущеного виклику

Якщо є пропущений виклик, на панелі сповіщень з'явиться сповіщення. Проведіть по екрані годинника вправо, щоб відкрити панель сповіщень та переглянути сповіщення.

Віджет для підтримання здоров'я

Вступ

Ви можете перевіряти свій статус здоров'я і керувати ним за допомогою різних віджетів, таких як кроки, вправа або трекер стресу. Крім того, віджети для підтримання здоров'я допомагають вам культивувати здорові звички, записуючи дані про вашу активність і тривалість сну.

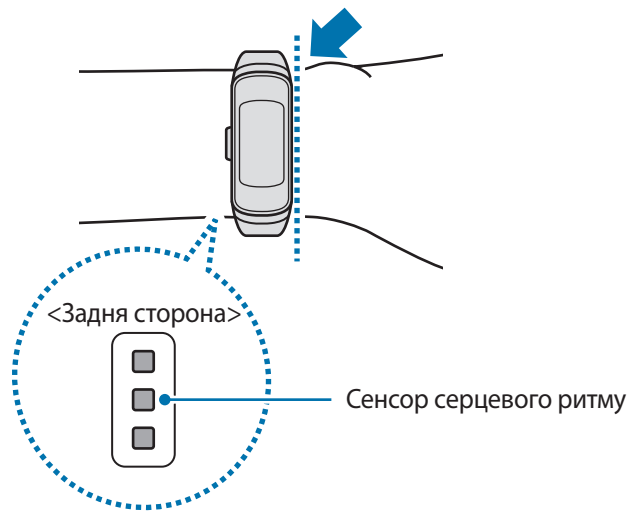
Можна переглядати додаткову інформацію і зберігати дані щодо вашого здоров'я та керувати ними за допомогою програми Samsung Health або мобільного пристрою, підключеного до вашого Galaxy Fit.



- Функції Samsung Health призначені лише для проведення дозвілля та підтримки здорового способу життя. Ці функції не призначені для використання в медичних цілях. Перед використанням цих функцій уважно прочитайте наведені вказівки.
- Будь-яка інформація, що отримується від пристрою Galaxy Fit або програмного забезпечення Fit чи будь-якої попередньо завантаженої програми, може не бути відповідною, точною, повною чи достовірною.

Правильне носіння пристрою Galaxy Fit

- Запустіть програму **Galaxy Wearable** на мобільному пристрої, торкніться **Головна** → **Параметри здоров'я** → **Налаштування автовимірювання пульсу**, після чого виберіть **Завжди** або **Часто** — як часто будуть проводитися вимірювання вашого серцевого ритму. Під час вимірювання серцевого ритму надягніть пристрій Galaxy Fit на зап'ястя, щоб він щільно прилягав до руки, як показано на рисунку нижче.
- Якщо затягнути браслет пристрою Galaxy Fit надто щільно, це може викликати подразнення шкіри, а якщо браслет затягнутий недостатньо, може виникати тертя.





- Точність результатів вимірювання сенсора серцевого ритму залежить від умов вимірювання та навколишнього середовища.
- Функція вимірювання серцевого ритму призначена лише для вимірювання серцевого ритму.
- Не дивіться безпосередньо на індикатори сенсора серцевого ритму. Це може викликати погіршення зору. Не дозволяйте дітям дивитися безпосередньо на індикатори датчика вимірювання серцевого ритму.
- Низька температура навколишнього середовища може впливати на результати вимірювання; взимку або у холодну погоду зігрійтеся перед вимірюванням серцевого ритму.
- Серцевий ритм рекомендується вимірювати у розслабленому стані та у положенні сидячи. Не рухайтесь під час вимірювання серцевого ритму. Це може призвести до отримання неточних результатів вимірювання.
- Якщо дані вимірювання суттєво відрізняються від очікуваних, відпочиньте і виконайте вимірювання повторно.
- Паління або споживання алкоголю перед вимірюванням може вплинути на його результати.
- Не розмовляйте, не позіхайте та не дихайте глибоко під час вимірювання серцевого ритму. Це може призвести до отримання неточних результатів вимірювання.
- Оскільки для визначення сенсором серцевого ритму використовується світло, точність результатів вимірювання залежить від фізичних факторів, що впливають на поглинання і відбиття світла, такі як кровообіг/кров'яний тиск, стан шкіри та розташування і концентрація кров'яних судин. Крім того, у разі підвищеного або заниженого серцевого ритму результати вимірювань можуть бути неточними.
- Користувачі із тонким зап'ястям можуть отримати неточні результати вимірювань серцевого ритму через нещільність прилягання пристрою до шкіри, що спричиняє нерівномірне відбиття світла. Якщо вимірювання серцевого ритму здійснюються неналежним чином, перемістіть сенсор серцевого ритму пристрою вправо, вліво, вгору або вниз на зап'ясті, щоб відрегулювати його положення, або поверніть пристрій так, щоб сенсор серцевого ритму було міцно закріплено на внутрішній стороні зап'ястя.
- Якщо сенсор серцевого ритму забруднено, витріть його та повторіть спробу. Нещільність прилягання браслета пристрою до зап'ястя, викликана наявністю між ними волосин на тілі, бруду або інших предметів, може перешкоджати рівномірному відбиттю променів світла. Переконайтеся, що браслет прилягає щільно, перш ніж скористатися пристроєм.
- Якщо пристрій гарячий на дотик, зніміть його, щоб він охолонув. Тривале носіння гарячого на дотик пристрою на руці може призвести до опіку.

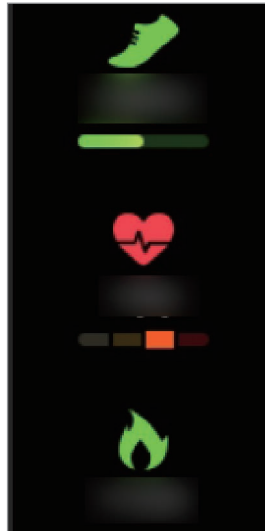
Додаткова інформація

- Мета щодо збирання інформації обмежена для забезпечення потрібної послуги, включно із забезпеченням додаткової інформації про стан вашого здоров'я, резервного копіювання/ синхронізації даних, аналізу даних і статистики, або розробки та впровадження покращених послуг. (Але в разі входу до облікового запису Samsung із програми Samsung Health дані можуть бути збережені на сервері для створення їхньої резервної копії.) Особиста інформація може зберігатися, доки існує необхідність в її наявності. Щоб видалити дані, які було опубліковано в соціальних мережах або передано на накопичувач, це потрібно зробити окремо.
- Ви несете повну відповідальність за неналежне використання даних, розміщених у соціальних мережах або переданих іншим користувачам. Будьте обережні, надаючи іншим користувачам свою особисту інформацію.
- Якщо пристрій Galaxy Fit підключено до мобільного пристрою, перевірте протокол передачі даних, щоб впевнитись у правильній роботі. У разі використання бездротового з'єднання, наприклад Bluetooth, на роботу пристрою Galaxy Fit можуть впливати радіоперешкоди, створювані іншими пристроями. Уникайте користування пристроєм Galaxy Fit поблизу інших пристроїв, які випромінюють радіохвилі.
- Вміст програми Samsung Health може різнитися залежно від її версії. Послуги, що надаються разом із програмою, можуть змінюватися або більше не підтримуватися без завчасного попередження.
- Доступні функції та служби Samsung Health можуть різнитися залежно від місцевого законодавства країни використання пристрою.
- Деякі функції Samsung Health можуть бути недоступні для вашого регіону.
- Функції програми Samsung Health призначені лише для підтримки здорового способу життя та ознайомлення; вони не призначені для встановлення діагнозу, лікування, уникнення побічних ефектів або попередження певного захворювання.

Дані про здоров'я

Переглядайте інформацію про свою активність і здоров'я, наприклад про кількість кроків за день і спалених калорій та серцевий ритм у реальному часі.

Проведіть по екрані годинника вліво, щоб перемкнутися на екран віджета звіту про здоров'я.



Проведіть по екрані вгору або вниз, щоб переглянути інформацію про своє здоров'я.

Вправа

Вступ

Записуйте свою інформацію про вправи та перевіряйте результати, як-от спалені калорії, з функцією «Вправи».




- Перш ніж використовувати цю функцію, вагітним жінкам, літнім людям, маленьким дітям, користувачам, які страждають від хронічних захворювань або у яких спостерігається високий кров'яний тиск, рекомендується проконсультуватися з лікарем.
- Якщо під час тренування ви відчули запаморочення чи біль у певній частині тіла або якщо вам стало важко дихати, припиніть використання цієї функції та зверніться до лікаря.
- Якщо ви тільки придбали Galaxy Fit або скинули його налаштування, створіть особистий профіль.

Перш ніж виконувати тренування за холодної погоди, зверніть увагу на наведені нижче умови:

- Не використовуйте пристрій за низької температури. Якщо це можливо, користуйтеся ним у приміщенні.
- У разі використання пристрою Galaxy Fit надворі при низькій температурі накрийте його рукавом перш ніж скористатися ним.

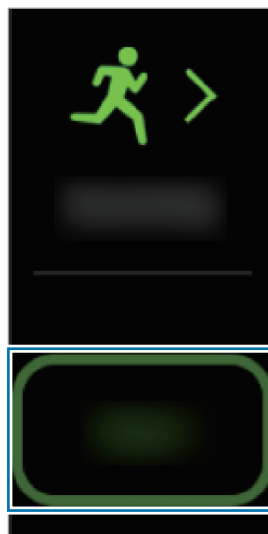
Початок тренування

- 1 Проведіть по екрані годинника вліво, щоб перемкнутися на екран віджета вправ.
- 2 Торкніться типу вправи, виберіть зі списку потрібний тип вправи та розпочніть тренування. Обравши тип тренування, торкніться **Запустити** та розпочніть тренування.

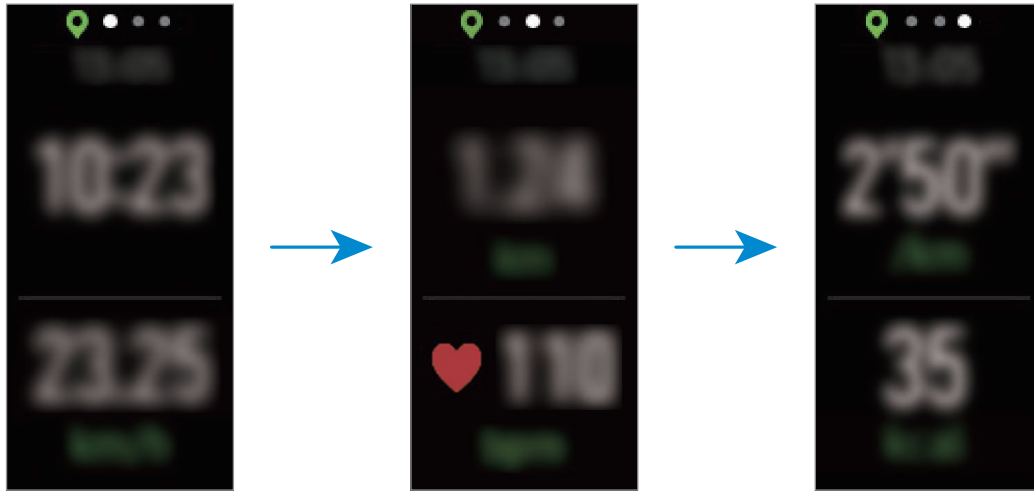
Якщо ви не знайшли потрібний тип тренування, торкніться , щоб запустити програму **Samsung Health** на своєму мобільному пристрої та додайте тип вправи, який відображається на вашому Galaxy Fit.



- Частота пульсу починає вимірюватись автоматично через кілька секунд після початку тренування. Для точнішого вимірювання серцевого ритму за допомогою пристрою Galaxy Fit його потрібно міцно закріплювати безпосередньо над зап'ястям.
- Намагайтеся не рухатися, поки на екрані не з'явиться ваш серцевий ритм, оскільки так це дозволяє точніше вимірювати його пізніше.
- Серцевий ритм може тимчасово не відобразитись за різних обставин, таких як умови довкілля, фізичний стан користувача або манера носіння пристрою Galaxy Fit.
- Якщо ви виберете **Плавання**, режим блокування у воді буде ввімкнено автоматично.



- 3 Проведіть по екрану вліво або вправо, щоб переглянути інформацію про вправу, як-от серцевий ритм, відстань або час на екрані інформації про тренування.



Під час плавання можна перевіряти додаткову інформацію про тренування, наприклад інтервал і амплітуду.



- При виборі **Плавання** автоматично активується режим блокування у воді, при якому сенсорний екран вимикається. Екран змінюється автоматично, і ви можете перевіряти інформацію про тренування.
- При виборі **Плавання** зареєстроване значення може бути неточним у таких випадках:
 - Якщо ви припините заплив, не досягши кінця
 - Якщо ви зміните стиль плавання на півдорозі;
 - Якщо ви припините рухати руками, не досягши кінця
 - Якщо ви відштовхуєтесь ногами, плаваючи з дошкою, або плаваєте, не рухаючи руками.
 - Якщо не призупиняєте або не перезапускаєте вправу натисканням бічної клавіші, але завершуєте вправу натисканням бічної клавіші і торканням **Готово**

4 Натисніть бічну клавішу для призупинення виконання вправи.

Для повторного запуску вправи після її призупинення знову натисніть бічну клавішу.

Для завершення торкніться **Готово** після призупинення вправи.


Закінчивши плавати, натисніть і утримуйте бічну клавішу, щоб спочатку вимкнути режим блокування у воді, а потім натисніть бічну клавішу ще раз і торкніться **Готово**.

5 Проведіть по екрану вгору або вниз, закінчивши вправу та переглянувши інформацію про вправу.

Швидкий початок тренування

Ви можете розпочати тренування швидко, без потреби в перемиканні на екран віджета вправ, натиснувши та утримуючи бічну клавішу.

1 Натисніть та утримуйте бічну клавішу.

2 Торкніться  та виберіть вид вправи, до виконання якої ви бажаєте перейти швидко.

Оскільки вид вправи вже обрано, можна швидко розпочати її виконання.

Щоб змінити вид вправи для швидкого початку, запустіть програму **Galaxy Wearable** на мобільному пристрої, торкніться **Головна** → **Розширені** → **Утримання бокової клавіші**, а тоді виберіть інший вид вправ.

Виконання кількох вправ

Ви можете вести реєстрацію різних вправ і виконувати цілий комплекс вправ, переходячи до наступної вправи одразу після завершення поточної.

- 1 Натисніть бічну клавішу для призупинення виконання поточної вправи.
- 2 Торкніться **Створити**.
- 3 Виберіть тип вправи і розпочніть виконання наступної вправи.

Автоматичне розпізнавання виконання вправ

Якщо ви займаєтесь вправами впродовж понад десяти хвилин, надягнувши Galaxy Fit, пристрій автоматично розпізнає тренування і буде записувати інформацію про вправу, зокрема, про її вид, тривалість та спалені калорії.

Якщо ви припиняєте виконувати вправи протягом більше ніж однієї хвилини, пристрій Galaxy Fit автоматично розпізнає зупинку і вимкне функцію запису. Інформацію про вправи можна переглядати в програмі Samsung Health на мобільному пристрої, під'єднаному до вашого пристрою Galaxy Fit.



- Ви можете переглянути перелік вправ, що підтримуються функцією автоматичне розпізнавання вправ. Запустіть програму **Galaxy Wearable** на своєму мобільному пристрої та торкніться **Головна** → **Параметри здоров'я** → **Визнач. тренувань**.
- Функція автоматичного розпізнавання виконання вправ дозволяє вимірювати пройдену дистанцію та спалені калорії за допомогою акселерометра. Показники вимірювання можуть бути неточними з огляду на вашу манеру ходьби, виконання вправ і спосіб життя.

Кроки

Вступ


Пристрій Galaxy Fit автоматично підраховує кількість пройдених кроків і вимірює подолану відстань та кількість спалених під час ходьби калорій.

Проведіть по екрані годинника вліво, щоб перемкнутися на екран віджета кроків.



Проведіть по екрані вгору або вниз, щоб переглянути інформацію про пройдені вами кроки.



- Від початку вимірювання числа кроків ця функція відстежує кількість пройдених кроків, відображаючи лічильник кроків з короткими затримками, оскільки пристрій Galaxy Fit визначає, що ви рухаєтеся, коли ви пройдете невелику відстань. Крім того, для точності підрахунку кроків може існувати незначна затримка перед відображенням спливаючого вікна, що повідомляє про досягнення певної цілі.
- У разі використання функції відстеження кількості пройдених кроків в автомобілі або потязі, що рухаються, наявність зайвих вібрацій може призвести до неточного відображення отриманих даних.
- Для користування функцією слід спершу додати віджет кроків. Запустіть програму **Galaxy Wearable** на мобільному пристрої, торкніться **Головна** → **Віджети**, торкніться  поряд з віджетом кроків, а потім торкніться **ЗБЕРЕГТИ**.

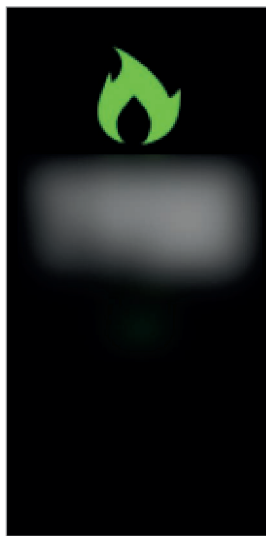
Налаштування цільової кількості кроків

Запустіть програму **Galaxy Wearable** на мобільному пристрої, торкніться **Головна** → **Параметри здоров'я** → **Ціль кроків** для встановлення мети з пройдених кроків.

Калорії


Перегляд інформації про загальну кількість спалених протягом дня калорій та даних про кількість калорій, спалених під час активності і відпочинку.

Проведіть по екрані годинника вліво, щоб перемкнутися на екран віджета калорій.



Проведіть по екрані вгору або вниз, щоб переглянути інформацію про калорії.



- Спалені калорії включають базальний метаболізм організму, розрахований на основі профілю, який ви зареєстрували. При першому запуску цієї функції у вигляді спалених калорій відобразатиметься базальний метаболізм, що відбувся до моменту її запуску.
- Для користування функцією слід спершу додати віджет калорій. Запустіть програму **Galaxy Wearable** на мобільному пристрої, торкніться **Головна** → **Віджети**, торкніться  віджета калорій, а потім торкніться **ЗБЕРЕГТИ**.

Стрес

Вступ


Розраховуйте і реєструйте рівні стресу на підставі змін серцевого ритму та зменшення стресу за допомогою дихальних вправ під керівництвом пристрою Galaxy Fit.

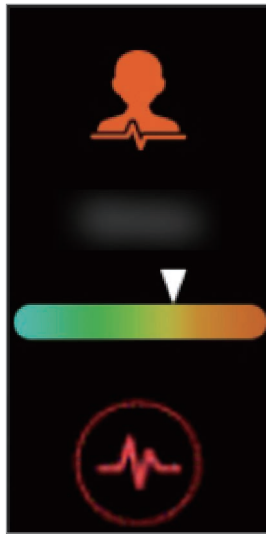


- Ви можете отримати більш точні результати вимірювання рівня стресу при накопиченні даних про рівень стресу, автоматично вимірюючи рівень стресу.
- Вимірний рівень стресу не завжди пов'язаний з вашим емоційним станом.
- Ваш рівень стресу може не вимірюватися, коли ви спите, тренуєтесь, багато рухаєтесь або одразу по закінченню тренування.
- Для точнішого вимірювання серцевого ритму за допомогою пристрою Galaxy Fit його потрібно міцно закріпити безпосередньо над зап'ястям. Додаткову інформацію див. у розділі [Правильне носіння пристрою Galaxy Fit](#).
- Доступність цієї функції залежить від країни.

Вимірювання вашого рівня стресу

- 1 Проведіть по екрані годинника вліво, щоб перемкнутися на екран віджета стресу.

- 2 Торкніться , щоб розпочати вимірювання рівня стресу.
Через деякий час поточний рівень стресу відобразиться на екрані.



Проведіть по екрані вгору або вниз, щоб переглянути інформацію про рівень стресу.



Відстеження рівня стресу

Пристрій Galaxy Fit вимірює й реєструє ваш рівень стресу через регулярні проміжки часу впродовж дня.

- 1 Запустіть програму **Galaxy Wearable** на мобільному пристрої, торкніться **Головна** → **Параметри здоров'я**, а тоді торкніться перемикача **Автовимір. стресу**, щоб увімкнути цю функцію.
- 2 Проведіть по екрані годинника вліво, щоб перемкнутися на екран віджета стресу.
- 3 За мить проведіть по екрану вгору або вниз, щоб переглянути інформацію про рівень стресу.

Подолання стресу

Ви можете знижувати рівень стресу, виконуючи дихальні вправи з пристроєм Galaxy Fit по 5 хвилин щодня.

- 1 Проведіть по екрані годинника вліво, щоб перемкнутися на екран віджета стресу, проведіть по екрані вгору і торкніться **Подих**.
- 2 Торкніться  і розпочніть дихальну вправу за вказівками.
Щоб припинити дихати, торкніться .

Пульс

Вступ

Вимірювання серцевого ритму та запис даних.



- Функція відстеження серцевого ритму, наявна на пристрої Galaxy Fit, призначена лише для підтримання здорового способу життя та ознайомлення з результатами вимірювань; вона не призначена для діагностування захворювань чи інших хворобливих станів, лікування, уникнення побічних ефектів під час лікування або попередження певного захворювання.
- Для точнішого вимірювання серцевого ритму за допомогою пристрою Galaxy Fit його потрібно міцно закріплити безпосередньо над зап'ястям. Додаткову інформацію див. у розділі [Правильне носіння пристрою Galaxy Fit](#).
- Galaxy Fit можна використовувати як прилад для вимірювання серцевого ритму. Підключіть Galaxy Fit до свого мобільного пристрою, торкніться відстеження вправи у програмі Samsung Health на мобільному пристрої, щоб розпочати тренування. Ви зможете переглянути дані про свій серцевий ритм на екрані вправи, у результатах відстеження вправи або відстеження серцевого ритму.
- Для користування функцією слід спершу додати віджет серцевого ритму. Запустіть програму **Galaxy Wearable** на мобільному пристрої, торкніться **Головна** → **Віджети**, торкніться  поряд з віджетом серцевого ритму, а потім торкніться **ЗБЕРЕГТИ**.

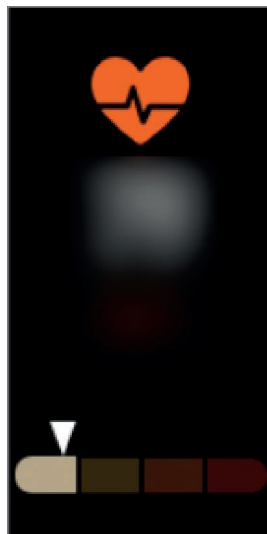
Зверніть увагу на наведені нижче умови, перш ніж вимірювати серцевий ритм:

- Якщо дані вимірювання суттєво відрізняються від очікуваних, відпочиньте і повторно виконайте вимірювання.
- Взимку або у холодну погоду зігрійтеся перед вимірюванням серцевого ритму.
- Паління або споживання алкоголю перед вимірюванням може вплинути на його результати.
- Не розмовляйте, не позіхайте та не дихайте глибоко під час вимірювання серцевого ритму. Це може призвести до отримання неточних результатів вимірювання.
- Результати вимірювань серцевого ритму можуть відрізнятися залежно від способу вимірювання та середовища, в якому здійснюється вимірювання.
- Якщо сенсор серцевого ритму не працює, переконайтеся, що Galaxy Fit правильно зафіксовано на зап'ясті та ніщо не перешкоджає роботі датчика. Якщо проблеми в роботі сенсора серцевого ритму не зникнуть, зверніться до сервісного центру Samsung.

Відстеження серцевого ритму

Пристрій Galaxy Fit вимірює й реєструє ваш серцевий ритм через регулярні проміжки часу впродовж дня.

Проведіть по екрані годинника вліво, щоб перемкнутися на екран віджета серцевого ритму.



За мить проведіть по екрану вгору або вниз, щоб переглянути інформацію про серцевий ритм.

Вимірювання серцевого ритму

Ви можете вимірювати свій серцевий ритм вручну, коли забажаєте.

- 1 Запустіть програму **Galaxy Wearable** на мобільному пристрої, торкніться **Головна** → **Параметри здоров'я** → **Налаштування автовимірювання пульсу**, а тоді виберіть **Ніколи**.
- 2 Проведіть по екрані годинника вліво, щоб перемкнутися на екран віджета серцевого ритму.
- 3 Торкніться , щоб розпочати вимірювання серцевого ритму.
Через деякий час поточний серцевий ритм відобразиться на екрані.
- 4 Проведіть по екрані вгору або вниз, щоб переглянути інформацію про серцевий ритм.

Сон

Вступ

Запис тривалості вашого сну здійснюється шляхом аналізу ваших рухів під час сну.

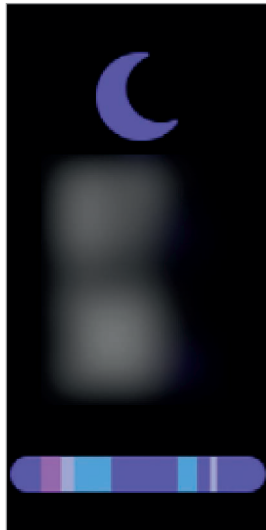


Для точнішого вимірювання серцевого ритму за допомогою пристрою Galaxy Fit його потрібно міцно закріпляти безпосередньо над зап'ястям. Додаткову інформацію див. у розділі [Правильне носіння пристрою Galaxy Fit](#).

Перевірка відстеження сну

Galaxy Fit відстежує ваш сон, коли ви спите з одягненим пристроєм Galaxy Fit.

Прокинувшись, проведіть по екрані годинника вліво, щоб перемкнутися на екран віджета сну.



Проведіть по екрані вгору або вниз, щоб переглянути інформацію про сон.



- Інформацію про режим сну можна переглядати в програмі Samsung Health на мобільному пристрої, під'єднаному до пристрою Galaxy Fit.
- Режим сну складається з чотирьох станів (пробудження, швидкий сон, легкий сон, глибокий сон), що аналізуються за вашими рухами і змінами у серцевому ритмі.
- Якщо ваш серцевий ритм нерегулярний або якщо ваш пристрій Galaxy Fit не розпізнає ваш серцевий ритм коректно, режим сну аналізуватиметься за трьома станами (з рухами, без рухів, легкий сон).

Вода

Вступ

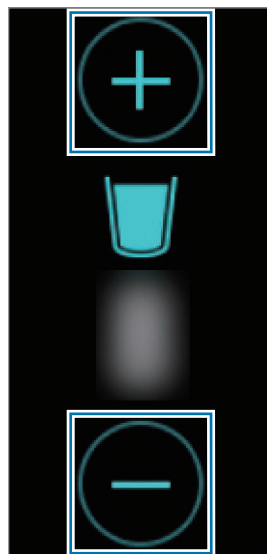
Відстеження кількості випитих склянок води.



Для користування функцією слід спершу додати віджет води. Запустіть програму **Galaxy Wearable** на мобільному пристрої, торкніться **Головна** → **Віджети**, торкніться **+** поряд з віджетом води, а потім торкніться **ЗБЕРЕГТИ**.

Запис споживання води

- 1 Проведіть по екрані годинника вліво, щоб перемкнутися на екран віджета води.
- 2 Коли ви вип'єте склянку води, торкніться **+**.
Якщо ви випадково додали неправильне значення, це можна виправити, торкнувшись **-**.



Кофеїн

Вступ

Відстеження кількості випитих чашок кави.



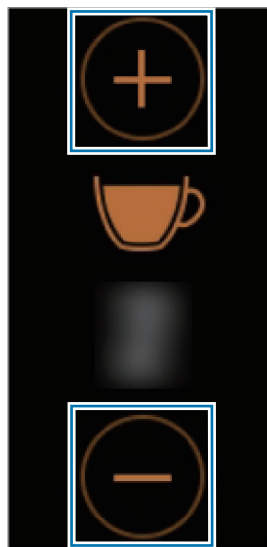
Для користування функцією слід спершу додати віджет кофеїну. Запустіть програму **Galaxy Wearable** на мобільному пристрої, торкніться **Головна** → **Віджети**, торкніться **+** поряд з віджетом кофеїну, а потім торкніться **ЗБЕРЕГТИ**.

Запис кількості випитих чашок кави

1 Проведіть по екрані годинника вліво, щоб перемкнутися на екран віджета кофеїну.

2 Коли ви вип'єте чашку кави, торкніться **+**.

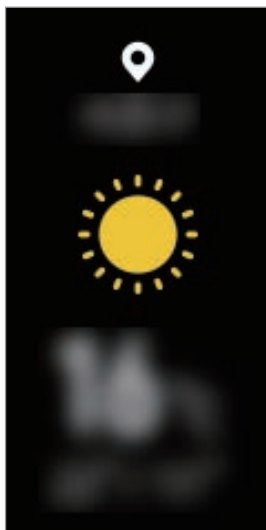
Якщо ви випадково додали неправильне значення, це можна виправити, торкнувшись **-**.



Погода

На пристрої Galaxy Fit можна переглядати прогноз погоди для місць, заданих на під'єднаному мобільному пристрої.

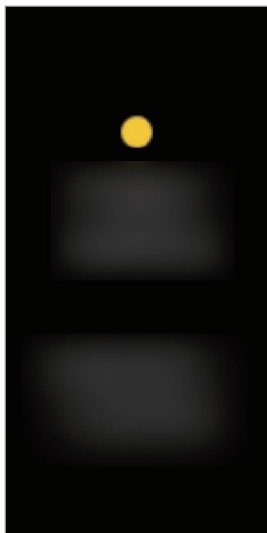
Проведіть по екрані годинника вліво, щоб перемкнутися на екран віджета погоди.




Календар

На пристрої Galaxy Fit можна перевіряти розклади подій, збережених на мобільному пристрої.


Проведіть по екрані годинника вліво, щоб перемкнутися на екран віджета календаря.




- Усі події, заплановані на мобільному пристрої, будуть автоматично синхронізуватись із під'єднаним пристроєм Galaxy Fit з метою їх автоматичної перевірки та отримання сигналів від пристрою Galaxy Fit.
- Для користування функцією слід спершу додати віджет календаря. Запустіть програму **Galaxy Wearable** на мобільному пристрої, торкніться **Головна** → **Віджети**, торкніться  поряд з віджетом календаря, а потім торкніться **ЗБЕРЕГТИ**.

Секундомір і таймер





Для користування функцією слід спершу додати віджет секундоміра і таймера. Запустіть програму **Galaxy Wearable** на мобільному пристрої, торкніться **Головна** → **Віджети**, торкніться  поряд з віджетом секундоміра і таймера, а потім торкніться **ЗБЕРЕГТИ**.

Використання секундоміра


- 1 Проведіть по екрані годинника вліво, щоб перемкнутися на екран віджета секундоміра і таймера.
- 2 Торкніться .
- 3 Торкніться екрана, щоб почати відлік тривалості події.
- 4 Торкніться екрану, щоб зупинити вимірювання часу.
Торкніться **Скидання**, щоб повернутися до налаштуванням секундоміра за замовчуванням.


Використання таймера

- 1 Проведіть по екрану годинника вліво, щоб перемкнутися на екран віджета секундоміра і таймера.
- 2 Торкніться .
- 3 Торкніться екрана, проведіть по екрані вгору або вниз, щоб налаштувати час, а потім знову торкніться екрана.
- 4 Торкніться  і перетягніть його вгору при спрацьовуванні таймера.

Пошук мого телефону

Якщо ви забули, де залишили мобільний пристрій, Galaxy Fit допоможе знайти його.

- 1 Проведіть пальцем вгору чи вниз на екрані та відкрийте панель швидкого доступу.
- 2 Торкніться .

На мобільному пристрої буде відтворено звуки або його екран буде ввімкнено. Торкніться  і перетягніть його вправо або вліво на мобільному пристрої або торкніться **Зупинити** на пристрої Galaxy Fit.

Програма Galaxy Wearable

Вступ

Для під'єднання пристрою Galaxy Fit до мобільного пристрою потрібно встановити на мобільному пристрої програму Galaxy Wearable. В програмі Galaxy Wearable можна переглядати відомості про пристрій Galaxy Fit і налаштовувати різні його параметри, такі як сповіщення.

Запустіть програму **Galaxy Wearable** на мобільному пристрої.

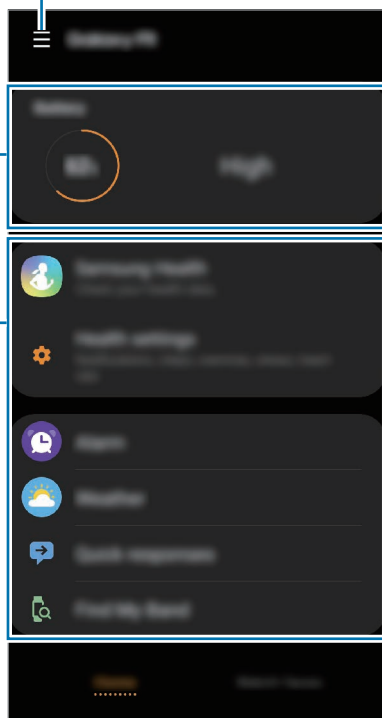


Деякі функції можуть бути недоступні залежно від типу підключеного мобільного пристрою.

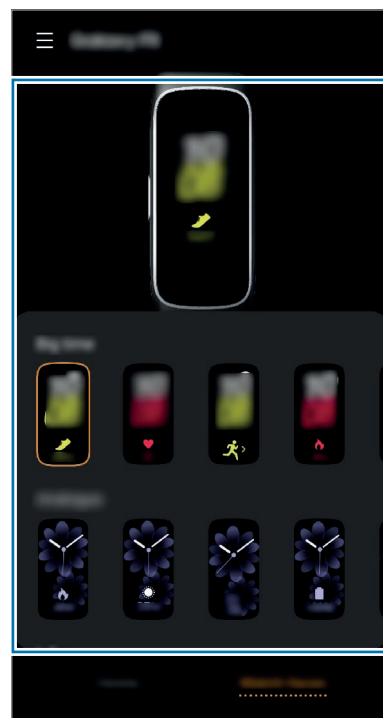
Доступ до інших опцій.

Стан акумулятора Galaxy Fit

Запуск програми Samsung Health і функцій, якими можна користуватись при під'єднанні Galaxy Fit; це також дозволить налаштувати параметри пристрою Galaxy Fit.



Головна



Налаштування циферблата.

Циферблати годинника

Торкніться  і скористайтеся такими опціями:

- **Підключити новий пристрій:** від'єднання пристрою від поточного мобільного пристрою та підключення нового пристрою. Оберіть свій пристрій на екрані та торкніться **Мого пристрою немає**, якщо не можете його знайти, а потім виконуйте вказівки на екрані, щоб підключити новий пристрій.
- **Відключити:** від'єднання пристрою Galaxy Fit від поточного під'єданого мобільного пристрою.
- **Автоперемикання:** пристрій Galaxy Fit автоматично під'єднуватиметься до вашого мобільного пристрою, коли визначить, що його надягнуто на зап'ястя.



Ця опція відображається, лише коли два пристрої, які підтримують функцію автоматичного перемикання, зв'язані з мобільним пристроєм.

- **Сповіщення від програм:** змініть налаштування сповіщень програми Galaxy Wearable на мобільному пристрої.
- **Посібник користувача:** щоб дізнатися, як використовувати функції Galaxy Fit, перегляньте посібник користувача.
- **Зв'яжіться з нами:** програма **Samsung Members** пропонує послуги для підтримки клієнтів, таких як діагностика пристрою, і дозволяє користувачам задавати питання та надсилати звіти про помилки. Ви також можете обмінюватися інформацією з іншими користувачами Galaxy в співтоваристві користувачів пристроїв Galaxy або переглядати останні новини та поради. Програма **Samsung Members** може допомогти вам вирішити будь-які проблеми, які можуть виникнути при використанні пристрою.



Ця опція може бути недоступною залежно від регіону, постачальника послуг або моделі, що не підтримує програму **Samsung Members**.

Головна

Вступ

Перегляд стану пристрою Galaxy Fit та змінення його налаштувань. З'єднавши пристрій Galaxy Fit з мобільним пристроєм, можна запустити програму Samsung Health.

Запустіть програму **Galaxy Wearable** на своєму мобільному пристрої та торкніться **Головна**.

Батарея

Можна переглядати залишок заряду акумулятора Galaxy Fit.

Samsung Health

Збережені дані пристрою Galaxy Fit можна переглядати у програмі Samsung Health.

Запустіть програму **Galaxy Wearable** на своєму мобільному пристрої та торкніться **Головна** → **Samsung Health**.

Параметри здоров'я

Збережені на пристрої Galaxy Fit дані про здоров'я можна переглядати у програмі Samsung Health, в ній же можна змінювати налаштування, що стосуються здоров'я.

Запустіть програму **Galaxy Wearable** на своєму мобільному пристрої та торкніться **Головна** → **Параметри здоров'я**.



Якщо програму Samsung Health, встановлену на мобільному пристрої, видалити, то збережені дані про здоров'я також буде видалено, а налаштування здоров'я — скинуто.

- **Сповіщення:** ввімкнення й вимкнення визначення тренування, відсутності активності, високого серцевого ритму та сповіщень про досягнення цільового числа кроків.
- **Ціль кроків:** перегляд або змінення цільової кількості кроків, збереженої в програмі Samsung Health.
- **Керування фізичними вправами:** додавання або видалення виду вправи, що відображається на пристрої Galaxy Fit. Можна вибрати до десяти видів вправ.
- **Визнач. тренувань:** налаштування пристрою Galaxy Fit на автоматичне розпізнавання тренування.

- **Не вимикати екран під час вправ:** налаштування екрана пристрою Galaxy Fit на відображення інформації про вправу під час тренування.
- **Автовимір. стресу:** налаштування пристрою Galaxy Fit на автоматичне вимірювання і реєстрацію вашого рівня стресу через регулярні проміжки часу впродовж дня.
- **Налаштування ритму дихання:** змінення параметрів дихальної вправи пристрою Galaxy Fit.
- **Налаштування автовимірювання пульсу:** налаштування частоти автоматичного вимірювання серцевого ритму пристроєм Galaxy Fit.
- **Попередження про високий пульс:** вибір серцевого ритму у спокої і увімкнення сповіщень, що з'являтимуться, коли серцевий ритм у стані спокою перевищуватиме вибрану величину у спокої.



Ця функція доступна, лише коли функцію **Налаштування автовимірювання пульсу** встановлено в режим **Завжди**.

Будильник

Налаштування будильників та керування ними.

Установка будильників


- 1 Запустіть програму **Galaxy Wearable** на мобільному пристрої.
- 2 Торкніться **Головна** → **Будильник** → **Додати будильник**.
За наявності збереженого будильника торкніться **+** вгорі списку будильників.
- 3 Встановіть час будильника, виберіть дні, коли він повинен повторюватись, і торкніться **ЗБЕРЕГТИ**.
Збережений будильник додається до списку будильників, і пристрій Galaxy Fit вібруватиме у заданий час.

Щоб увімкнути або вимкнути будильники, торкніться повзунка поряд із будильником у списку будильників.

Вимкнення будильників

При спрацюванні будильника торкніться на пристрої Galaxy Fit значка і перетягніть його вгору.

Видалення будильників

У списку будильників торкніться й утримуйте будильник, а потім торкніться **Видалити**. Або торкніться  вгорі екрана, виберіть будильник, який потрібно видалити, і торкніться **Видалити**.

Погода

Змінення налаштувань інформації про погоду, що виводиться на екран віджета погоди пристрою Galaxy Fit.

Для змінення налаштувань, таких як одиниці температури, інтервал оновлення прогнозу чи використання поточного місцезнаходження, запустіть програму **Galaxy Wearable** на мобільному пристрої, торкніть **Головна** → **Погода** → **Налаштування**.




Швидкі відповіді

Редагування або додавання текстових шаблонів, які використовуються для відповідей на повідомлення.

- 1 Запустіть програму **Galaxy Wearable** на мобільному пристрої.
- 2 Торкніться **Головна** → **Швидкі відповіді**.
- 3 Виберіть шаблон, який потрібно відредагувати.
Щоб додати шаблон, торкніться .
- 4 Введіть шаблон і торкніться **ЗБЕРЕГТИ**.

Пошук браслета

Якщо ви забули, де залишили свій пристрій Galaxy Fit, скористайтесь програмою Galaxy Wearable на мобільному пристрої, щоб знайти його.

- 1 Запустіть програму **Galaxy Wearable** на своєму мобільному пристрої та торкніться **Головна** → **Пошук браслета**.
- 2 Торкніться .
На пристрої Galaxy Fit буде відтворено вібрацію, а його екран буде увімкнено. Для припинення вібрації торкніться на пристрої Galaxy Fit значка  і перетягніть його вгору або торкніться  на мобільному пристрої.

Сповіщення

Зміна налаштувань функції сповіщення. Відстеження різноманітних подій, що відбуваються на мобільному пристрої, наприклад надходження нових повідомлень.

Запустіть програму **Galaxy Wearable** на мобільному пристрої, торкніться **Головна** → **Сповіщення**, торкніться повзунка, щоб увімкнути сповіщення, а потім увімкніть відповідні пункти.



- **Керування сповіщеннями:** вибір програм на мобільному пристрої, від яких на пристрій Galaxy Fit повинні надходити сповіщення.
- **Показ, коли надягнуто:** налаштування пристрою Galaxy Fit для відображення сповіщень тільки під час його носіння.
- **Вимк. звуку на підкл. телефоні:** звукові сигнали на мобільному пристрої не відтворюються, коли на під'єднаний пристрій Galaxy Fit надходить сповіщення.
- **Показ під час викорис. телефону:** налаштування Galaxy Fit для відображення сповіщень під час користування мобільним пристроєм.
- **Відомості про автовідобр.:** налаштування пристрою Galaxy Fit для відображення подробиць сповіщень при їх надходженні.
- **Індикатор сповіщень:** відображення на пристрої Galaxy Fit оранжевого індикатора сповіщення на екрані годинника, що сигналізує про наявність непереглянутих сповіщень.
- **Увімкніть екран:** налаштування пристрою Galaxy Fit на вмикання екрана при отриманні сповіщення.

Віджети

Віджети на пристрої Galaxy Fit можна налаштовувати за власним уподобанням. Можливо також змінювати порядок віджетів.

Запустіть програму **Galaxy Wearable** на своєму мобільному пристрої та торкніться **Головна** → **Віджети**.

Додання і видалення віджетів

Для видалення віджета торкніться  поряд з ним, для додавання віджета торкніться  поряд з ним і торкніться **ЗБЕРЕГТИ**.

Віджет буде додано на пристрій Galaxy Fit або видалено з нього.

Змінення порядку розташування віджетів

Торкніться  біля віджета, перетягніть його в інше місце і торкніться **ЗБЕРЕГТИ**.

Порядок віджетів на пристрої Galaxy Fit буде змінено.

Вібрація

Змінення налаштувань вібрації пристрою Galaxy Fit. Навіть коли вібрацію вимкнено, деякі сповіщення можуть показуватися з вібрацією.

Запустіть програму **Galaxy Wearable** на своєму мобільному пристрої та торкніться **Головна** → **Вібрація**.

- **Вібрація:** увімкнення або вимкнення вібрації.
- **Довга вібрація:** відтворення пристроєм Galaxy Fit подовженої вібрації для вхідних викликів та сповіщень.

Екран

Змінення налаштувань дисплея пристрою Galaxy Fit.

Запустіть програму **Galaxy Wearable** на своєму мобільному пристрої та торкніться **Головна** → **Екран**.

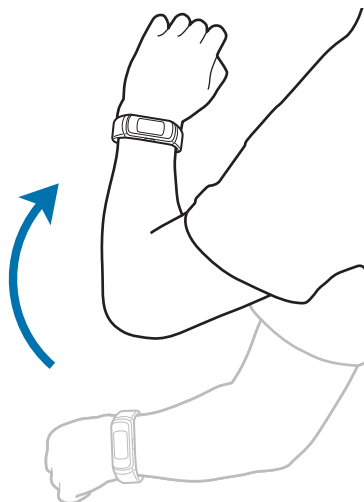
- **Яскравість:** регулювання яскравості дисплея.
- **Автовимкнення екрана:** встановлення тривалості очікування Galaxy Fit перед вимкненням підсвічування дисплея.

Розширені

Ввімкнення додаткових функцій пристрою Galaxy Fit і змінення налаштувань керування.

Запустіть програму **Galaxy Wearable** на своєму мобільному пристрої та торкніться **Головна** → **Розширені**.

- **Утримання бокової клавіші:** настройка швидкого вправи за натисненням та утриманням бічної клавіші.
- **Жест пробудження:** ввімкнення екрана пристрою Galaxy Fit в разі підняття зап'ястка, на якому його надягнуто.



- **Режим блокування у воді:** вмикання режиму блокування у воді при входженні у воду. Сенсорний екран і функція пробудження за жестом будуть автоматично вимкнені.
- **Не турбувати:** налаштування пристрою Galaxy Fit на вимкнення всіх сповіщень, окрім будильника (екран також не вмикатиметься при надходженні сповіщень).
- **Синхр. «Не турбувати» з телефон:** налаштування пристрою Galaxy Fit на автоматичну активацію режиму «Не турбувати» у разі його активації на підключеному мобільному пристрої.
- **Режим «На добраніч»:** вмикайте режим «Добраніч» на період сну. Усі сповіщення, окрім будильників, спрацюватимуть у беззвучному режимі, і екран не вмикатиметься при надходженні сповіщень під час сну. Функція пробудження по жесту також буде вимкнена автоматично.
- **Редагування швидких налаштувань:** редагування панелі швидкого доступу пристрою Galaxy Fit.
- **Індикатор стану:** налаштування відображення значків індикатора у верхній частині панелі швидкого доступу.
- **Оповіщення:** налаштування отримання сигналів при відключеному з'єднанні Bluetooth між мобільним пристроєм і Galaxy Fit.

Облік. запис та резерв. копій.

Створюйте резервні копії даних пристрою Galaxy Fit та відновлюйте їх за допомогою хмарного сховища Samsung Cloud, наданого Samsung. Ви також можете перевірити обліковий запис Samsung, зареєстрований на вашому під'єднаному мобільному пристрої, і задати параметри налаштовуваної служби.

Запустіть програму **Galaxy Wearable** на своєму мобільному пристрої та торкніться **Головна** → **Облік. запис та резерв. копій.**

- **Служба персоналізації:** налаштування пристрою Galaxy Fit для надання відповідної функції залежно від місцеположення і ситуації на основі аналізу вашого способу життя.
- **Samsung account:** додання облікового запису Samsung, який буде використовуватись із пристроєм Galaxy Fit.
- **Резервне копій. і відновл.:** захист збережених на пристрої Galaxy Fit персональної інформації, даних і налаштувань. Ви можете створити резервні копії особистих даних, а отримати до них доступ пізніше. Для створення резервної копії даних або їх відновлення потрібно увійти в обліковий запис Samsung. Додаткову інформацію див. у розділі [Керування даними на пристрої Galaxy Fit](#).



Регулярно створюйте резервну копію своїх даних у безпечному місці, такому як Samsung Cloud чи комп'ютер, щоб ви могли відновити дані у випадку їх пошкодження чи втрати через випадкове скидання пристрою у заводські налаштування.

Керування даними на пристрої Galaxy Fit

Можна забезпечити захист збережених на пристрої Galaxy Fit персональної інформації, даних і налаштувань. Ви можете зробити резервну копію важливої інформації, щоб пізніше отримати до неї доступ, а також автоматично створювати резервну копію даних Galaxy Fit.



Програмні дані Galaxy Fit будуть автоматично зберігатись у програмі Samsung Health на під'єднаному мобільному пристрої. На Galaxy Fit зберігаються лише записи, створені протягом останніх 7 днів.

Створення резервних копій даних

Для створення резервної копії даних на Galaxy Fit запустіть програму **Galaxy Wearable** на мобільному пристрої, торкніться **Головна** → **Облік. запис та резерв. копійов.** → **Резервне копійов. і відновл.** → **Резервне копійування даних**, оберіть об'єкт, резервну копію якого потрібно створити, і торкніться **Резервне копійування**. Дані будуть збережені у Samsung Cloud.

Відновлення даних

Для створення резервної копії даних на Galaxy Fit запустіть програму **Galaxy Wearable** на мобільному пристрої, торкніться **Головна** → **Облік. запис та резерв. копійов.** → **Резервне копійов. і відновл.** → **Відновити дані**, оберіть об'єкт, який потрібно відновити, і торкніться **Відновити**. Дані будуть відновлені з останньої резервної копії.

Автоматичне створення резервних копій даних

Для автоматичного резервного копійування даних, збережених на Galaxy Fit у Samsung Cloud, та отримання доступу до них з інших пристроїв у будь-який час запустіть програму **Galaxy Wearable** на мобільному пристрої, торкніться **Головна** → **Облік. запис та резерв. копійов.** → **Резервне копійов. і відновл.** → **Резервне копійування даних**, і потім торкніться повзунка **Автоматичне резервне копійування**, щоб увімкнути функцію.

Про браслет

Перегляньте статус свого Galaxy Fit та отримайте доступ до іншої інформації. Ви також можете оновити програмне забезпечення Galaxy Fit.

Запустіть програму **Galaxy Wearable** на своєму мобільному пристрої та торкніться **Головна** → **Про браслет**.

- **Оновлення ПЗ браслета:** оновлення програмного забезпечення пристрою Galaxy Fit до останньої версії.
- **Юридична інформація:** перегляд правових відомостей стосовно пристрою Galaxy Fit.
- **Звіт із діагностики:** автоматичне надсилання інформації щодо діагностики та використання пристрою Galaxy Fit компанії Samsung.
- **Ім'я пристрою:** змінення імені пристрою Galaxy Fit.
- **Відомості про пристрій:** перегляд інформації про пристрій Galaxy Fit, такої як адреса адаптера Bluetooth і серійний номер.
- **Скинути налаштування браслета:** видалення всіх даних з пристрою Galaxy Fit.
- **Довідка:** перегляд інструкцій з використання пристрою Galaxy Fit і налаштування функцій, що підтримуються пристроєм Galaxy Fit.

Оновлення програмного забезпечення через програму Galaxy Wearable

Програмне забезпечення пристрою Galaxy Fit можна оновити до останньої версії напряму за допомогою служби бездротового оновлення мікропрограми (FOTA).

- 1 Запустіть програму **Galaxy Wearable** на мобільному пристрої.
- 2 Торкніться **Головна** → **Про браслет** → **Оновлення ПЗ браслета** → **Завантаження та встановлення**.
- 3 Торкніться **ЗАВАНТАЖИТИ** та встановіть останню версію програмного забезпечення на мобільному пристрої.
- 4 Ознайомтеся з інформацією на екрані, торкніться **УСТАНОВИТИ**, а тоді торкніться **Установити зараз** або **Запланув. встановлення**.

Якщо ви торкнетесь **Запланув. встановлення**, програмне забезпечення буде встановлено автоматично в зазначений час.

Коли програмне забезпечення буде встановлено, пристрій Galaxy Fit скопіює нову версію програмного забезпечення з мобільного пристрою і перезавантажиться.



Для автоматичної перевірки наявності оновлень та їх завантаження торкніться перемикача **Автозавантаження по Wi-Fi**, щоб увімкнути цю функцію. Оновлення буде завантажено лише у разі підключення пристрою до мережі Wi-Fi.

Про Galaxy Wearable

Подивитися інформацію щодо програми Galaxy Wearable.

Запустіть програму **Galaxy Wearable** на своєму мобільному пристрої та торкніться **Головна** → **Про Galaxy Wearable**.

Циферблати годинника

Змінення типу годинника, відображеного на екрані годинника.

Запустіть програму **Galaxy Wearable** на мобільному пристрої, торкніться **Циферблати годинника** і виберіть бажаний тип годинника. Вибраний тип годинника буде застосовано до екрана годинника.

Додаток

Усунення неполадок

Перш ніж звернутися до сервісного центру Samsung, спробуйте скористатися такими рішеннями. Деякі ситуації можуть не стосуватися вашого пристрою Galaxy Fit.

Екран пристрою Galaxy Fit не вмикається

Пристрій Galaxy Fit не увімкнеться, якщо акумулятор повністю розряджений. Перш ніж вмикати пристрій Galaxy Fit, повністю зарядіть акумулятор.

Сенсорний екран реагує повільно або неналежним чином

- У разі використання захисної плівки або додаткових аксесуарів до сенсорного екрана він може не працювати належним чином.
- Сенсорний екран може працювати неправильно в разі натискання на нього пальцями у рукавичках, а також під час торкання його брудними руками, гострими предметами або кінчиками пальців.
- Сенсорний екран може не працювати належним чином в умовах вологості або під впливом води.
- Перезавантажте пристрій Galaxy Fit, щоб усунути будь-які тимчасові помилки програмного забезпечення.
- Впевніться, що програмне забезпечення пристрою Galaxy Fit оновлено до останньої версії.
- Якщо екран подряпано або пошкоджено, віднесіть його до сервісного центру Samsung.

Пристрій не реагує на натискання клавiш або в його роботi виникла помилка

Спробуйте наступні рішення. Якщо проблему не вдається усунути, зверніться до сервісного центру Samsung.

Перезапуск пристрою Galaxy Fit

Якщо пристрій Galaxy Fit не реагує на натискання клавiш або «зависає», можливо, знадобиться припинити використання деяких функцій або перезавантажити Galaxy Fit.

Примусове перезавантаження

Якщо пристрій Galaxy Fit «зависає» або не реагує, натисніть і утримуйте бічну клавiшу протягом 7 секунд, щоб перезавантажити його.

Скидання налаштувань пристрою Galaxy Fit

Якщо способи вище не допомагають вирішити проблему, виконайте скидання налаштувань у заводські значення.

Запустіть програму **Galaxy Wearable** на своєму мобільному пристрої та торкніться **Головна** → **Про браслет** → **Скинути налаштування браслета**. Перед виконанням скидання налаштувань до заводських значень обов'язково створіть резервні копії всіх важливих даних, які зберігаються на пристрої Galaxy Fit. Резервну копію даних з пристрою Galaxy Fit можна створити за допомогою програми Galaxy Wearable або хмарного сховища Samsung Cloud.

Інший пристрій Bluetooth не може знайти пристрій Galaxy Fit

- Скиньте налаштування пристрою Galaxy Fit і спробуйте ще раз.
- Впевніться, що пристрій Galaxy Fit та інший пристрій Bluetooth перебувають у межах радіусу з'єднання Bluetooth (10 м). Відстань залежить від середовища використання пристроїв.

Якщо після виконання наведених вище дій проблема не зникає, зверніться до сервісного центру Samsung.

З'єднання Bluetooth не встановлено або пристрій Galaxy Fit і мобільний пристрій роз'єднані

- Переконайтеся, що на обох пристроях увімкнено функцію Bluetooth.
- Переконайтеся у відсутності перешкод між пристроями, наприклад стін або електрообладнання.
- Переконайтеся, що на мобільному пристрої встановлено останню версію програми Galaxy Wearable. За потреби оновіть програму Galaxy Wearable до останньої версії.
- Впевніться, що пристрій Galaxy Fit та інший пристрій Bluetooth перебувають у межах радіусу з'єднання Bluetooth (10 м). Відстань залежить від середовища використання пристроїв.
- Перезавантажте обидва пристрої та ще раз запустіть програму **Galaxy Wearable** на мобільному пристрої.

Пристрій Galaxy Fit не відстежує серцевий ритм

- Надягайте пристрій Galaxy Fit щільно, трохи вище зап'ястя.
- Запустіть програму **Galaxy Wearable** на мобільному пристрої, торкніться **Головна** → **Параметри здоров'я** → **Налаштування автовимірювання пульсу**, після чого виберіть **Завжди** або **Часто** — як часто будуть проводитися вимірювання вашого серцевого ритму.
- Виберіть циферблат годинника, який відображає інформацію про серцевий ритм.

Виклики не здійснюються

- Переконайтеся, що пристрій Galaxy Fit підключено до мобільного пристрою через Bluetooth.
- Переконайтеся, що на мобільному пристрої не встановлено заборону викликів для вхідного номера телефону.
- Перевірте, чи не увімкнено режим «Не турбувати» або «Добраніч». Якщо один з цих режимів увімкнений, під час вхідних викликів сенсорний екран не вмикається.

Значок порожнього акумулятора

Акумулятор розрядився. Зарядіть акумулятор.

Акумулятор не заряджається належним чином (для зарядних пристроїв, рекомендованих компанією Samsung)

- Впевніться, що пристрій Galaxy Fit під'єднано до бездротового зарядного пристрою, і належним чином під'єднайте бездротовий зарядний пристрій до зарядного пристрою.
- Зверніться до сервісного центру Samsung для заміни акумулятора.

Акумулятор розряджається швидше, ніж на початку його використання

- Якщо пристрій Galaxy Fit або акумулятор піддається впливу дуже низьких або дуже високих температур, корисний заряд може зменшуватися.
- При використанні певних функцій споживання заряду акумулятора буде зростати, що призведе до скорочення часу користування.
- Акумулятор із часом зношується, а його корисний заряд зменшується.

Пристрій Galaxy Fit гарячий на дотик

Під час використання функцій, які активно споживають заряд акумулятора, або в разі тривалого використання пристрою Galaxy Fit він може ставати гарячим на дотик. Це нормально і не впливає на роботу чи термін служби пристрою Galaxy Fit.

Якщо пристрій Galaxy Fit перегрівається або впродовж тривалого часу є гарячим на дотик, не використовуйте його протягом деякого часу. Якщо пристрій Galaxy Fit продовжує перегріватись, зверніться до сервісного центру Samsung.

Дані, збережені в пам'яті пристрою Galaxy Fit, втрачено

Завжди створюйте резервні копії всіх важливих даних, збережених у пам'яті пристрою Galaxy Fit.

В іншому разі пошкоджені або втрачені дані буде неможливо відновити. Резервну копію даних з пристрою Galaxy Fit можна створити за допомогою програми Galaxy Wearable або хмарного сховища Samsung Cloud. Компанія Samsung не несе відповідальності за втрату даних, збережених у пам'яті пристрою Galaxy Fit.

Невелика щілина навколо зовнішньої частини корпусу Galaxy Fit

- Вона є необхідним елементом технології виробника; також може виникнути невелике гойдання або вібрація частин пристрою.
- Через деякий час щілина може дещо збільшитися у зв'язку з тертям між частинами.

Виймання акумулятора

- **Для виймання акумулятора, зверніться до авторизованого сервісного центру.**
- **Не намагайтеся самостійно вийняти** акумулятор задля власної безпеки. Якщо акумулятор вийняти невідповідним чином, це може призвести до пошкодження пристрою та акумулятора, травмування та/або призвести до ненадійної роботи пристрою. Якщо ви є фахівцем і вам необхідна інформація про безпечні способи розборів, демонтажу або видалення акумулятора, напишіть нам на адресу електронної пошти: erims.sec@samsung.com.
- Компанія Samsung не несе жодної відповідальності за пошкодження чи втрати (згідно з контрактом або деліктом, включаючи недбалість), які можуть виникнути через несправність за точне виконання даних попереджень та інструкцій, окрім випадків травмування або смертельного випадку через недбалість, що спричинена компанією Samsung.

Авторське право

© Samsung Electronics, 2019

Цей посібник захищено згідно з міжнародними законами щодо авторських прав.

Заборонено відтворювати, розповсюджувати, перекладати або передавати в будь-якій формі або будь-якими засобами, електронними або механічними, включно із ксерокопіюванням, записуванням або зберіганням на будь-якому пристрої для зберігання даних чи в інформаційно-пошуковій системі, жодну частину цього посібника без попереднього письмового дозволу компанії Samsung Electronics.

Товарні знаки

- SAMSUNG і логотип SAMSUNG є зареєстрованими товарними знаками компанії Samsung Electronics.
- Bluetooth® є зареєстрованим товарним знаком компанії Bluetooth SIG, Inc. в усьому світі.
- Усі інші товарні знаки й авторські права належать відповідним власникам.