

**polaris**  
since 1995



**Кофеварка эспрессо электрическая  
POLARIS**

**PCM 1538E Adore Crema**

Руководство по эксплуатации



<b>RUS</b> Инструкция по эксплуатации .....	5
<b>UKR</b> Інструкція з експлуатації .....	25
<b>KAZ</b> Пайдалану жөніндегі нұсқаулық.....	45



Благодарим Вас за выбор продукции, выпускаемой под торговой маркой POLARIS. Наши изделия разработаны в соответствии с высокими требованиями качества, функциональности и дизайна. Мы уверены, что Вы будете довольны приобретением нового изделия от нашей фирмы.

Перед началом эксплуатации прибора внимательно прочитайте данное руководство, в котором содержится важная информация, касающаяся Вашей безопасности, а также рекомендации по правильному использованию прибора и уходу за ним.

Сохраните руководство вместе с гарантийным талоном, кассовым чеком, по возможности, картонной коробкой и упаковочным материалом.



## ОГЛАВЛЕНИЕ

1. Общая информация.....	8
2. Общие указания по безопасности.....	8
3. Специальные указания по безопасности данного прибора.....	10
4. Сфера использования.....	10
5. Описание прибора.....	11
6. Комплектация.....	13
7. Подготовка к работе и использование.....	14
8. Чистка и уход.....	18
9. Хранение.....	18
10. Транспортировка.....	19
11. Реализация.....	19
12. Требования по утилизации.....	19
13. Неисправности и их устранение.....	19
14. Технические характеристики.....	21
15. Информация о сертификации.....	21
16. Гарантийное обязательство.....	22

## 1. ОБЩАЯ ИНФОРМАЦИЯ

Настоящее руководство по эксплуатации предназначено для ознакомления с техническими данными, устройством, правилами эксплуатации и хранения кофеварки, модель POLARIS PCM 1538E Adore Crema (далее по тексту – кофеварка, прибор).

## 2. ОБЩИЕ УКАЗАНИЯ ПО БЕЗОПАСНОСТИ

- Эксплуатация прибора должна производиться в соответствии с «Правилами технической эксплуатации электроустановок потребителей».
- Прибор предназначен исключительно для использования в быту. Продолжительное использование прибора в коммерческих целях может привести к его перегрузке, в результате чего он может быть поврежден или может нанести вред здоровью людей.
- Прибор должен быть использован только по назначению в соответствии с руководством по эксплуатации.
- Перед началом эксплуатации прибора внимательно прочитайте данное руководство по эксплуатации.
- Каждый раз перед включением прибора осмотрите его. При наличии повреждений прибора и сетевого шнура ни в коем случае не включайте прибор в розетку.
- Не следует использовать прибор после падения, если имеются видимые признаки повреждения. Перед использованием прибор должен быть проверен квалифицированным специалистом.
- Не используйте прибор, если вы не уверены в его работоспособности.
- Прибор и сетевой шнур должны храниться так, чтобы они не попадали под воздействие высоких температур, прямых солнечных лучей и влаги.
- Не оставляйте работающий прибор без надзора! Если Вы больше не пользуетесь прибором, всегда отключайте его от сети.
- Данный прибор не предназначен для использования людьми (включая детей), у которых есть физические, нервные или психические отклонения или недостаток опыта и знаний, за исключением случаев, когда за такими лицами осуществляется надзор или проводится их инструктирование относительно использования данного прибора лицом, отвечающим за их безопасность. Необходимо осуществлять надзор за детьми с целью недопущения их игр с прибором.

### **Внимание!**

*Не используйте прибор вблизи ванны, раковины или других емкостей, заполненных водой. В случае падения прибора в воду, немедленно отключите его от сети. При этом ни в коем случае не опускайте руки в воду. Перед повторным использованием прибор должен быть проверен квалифицированным специалистом.*



- Не используйте прибор вне помещений. Предохраняйте прибор от жары, прямых солнечных лучей, ударов об острые углы, влажности (ни в коем случае не погружайте прибор в воду или иную жидкость). Не прикасайтесь к прибору влажными руками. При намокании прибора сразу отключите его от сети.
- Включайте прибор только в источник переменного тока (~). Перед включением убедитесь, что параметры сети соответствуют тем, что заданы в описании прибора.
- Прибор может быть включен только в сеть с заземлением. Для обеспечения Вашей безопасности заземление должно соответствовать установленным электротехническим нормам. Не пользуйтесь нестандартными источниками питания или устройствами подключения. При использовании удлинителя, убедитесь, что он заземлен.
- **Любое ошибочное включение лишает Вас права на гарантийное обслуживание.**
- По окончании эксплуатации, при установке или снятии принадлежностей, чистке или поломке прибора всегда отключайте его от сети.
- Не допускайте перегрузки сети, которая может привести к несчастным случаям и повреждению прибора. Для этого не включайте в ту же электрическую розетку другие приборы с использованием переходников. Перед тем, как использовать удлинитель, убедитесь, что он не поврежден.
- Нельзя переносить прибор, держа его за сетевой провод. Запрещается также отключать прибор от сети, держа его за сетевой провод. При отключении прибора от сети, держитесь за штепсельную вилку.
- Не прикасайтесь к металлическим частям вилки сетевого провода при включении или отключении прибора от сети во избежание удара электрическим током.
- После использования никогда не обматывайте провод электропитания вокруг прибора, так как со временем это может привести к излому провода. Всегда гладко расправляйте провод на время хранения.
- Замену шнура могут осуществлять только квалифицированные специалисты - сотрудники сервисного центра. Неквалифицированный ремонт представляет прямую опасность для пользователя.
- Не пытайтесь разбирать и ремонтировать прибор самостоятельно для сохранения действия гарантии на прибор и во избежание технических проблем. Ремонт должен производиться только квалифицированными специалистами сервисного центра.
- Для ремонта прибора могут быть использованы только оригинальные запасные части.



#### **Внимание!**

*После окончания срока службы не выбрасывайте прибор вместе с бытовыми отходами. Передайте его в специализированный пункт для дальнейшей утилизации. Этим Вы поможете защитить окружающую среду.*

### 3. СПЕЦИАЛЬНЫЕ УКАЗАНИЯ ПО БЕЗОПАСНОСТИ ДАННОГО ПРИБОРА

#### **Внимание!**

*Для заполнения резервуара используйте только чистую, холодную питьевую воду. Никогда не заполняйте резервуар для воды другими жидкостями, не насыпайте в резервуар кофе.*

- Не используйте кофеварку для приготовления напитков из чая или цикория.
- Во избежание засорения фильтра никогда не добавляйте к молотому кофе другие продукты, например, сахар.
- В случае засорения фильтра запрещается прочищать его отверстия острыми металлическими предметами.
- Не заполняйте резервуар для воды выше отметки max и следите, чтобы уровень воды не опускался ниже отметки min.
- Никогда не заполняйте водой резервуар, установленный в кофеварку, для заполнения резервуара вынимайте его наружу.
- Никогда не включайте прибор без воды.
- Не открывайте крышку резервуара для воды, не вынимайте резервуар и держатель фильтра из корпуса во время работы кофеварки. Это может привести к ожогам.
- Никогда не оставляйте кофеварку без внимания во время работы.
- Ставьте прибор на ровную устойчивую поверхность как можно дальше от края стола/рабочей поверхности.
- Не оставляйте прибор при температуре окружающей среды менее 0 °C.
- Для приготовления напитка из молотого кофе не допускается использование кофе самого мелкого помола «extra fine» для заваривания в турке. Это может привести к засорению фильтра. Засорение фильтра вызывает повышение давления в заварочной зоне, вследствие чего возможно самопроизвольное отсоединение держателя фильтра в процессе приготовления напитка. Очистка или замена засоренного фильтра не входит в гарантийное обслуживание прибора.

### 4. СФЕРА ИСПОЛЬЗОВАНИЯ

Прибор предназначен для бытового и аналогичного применения при температуре и влажности бытового помещения в соответствии с данным руководством:

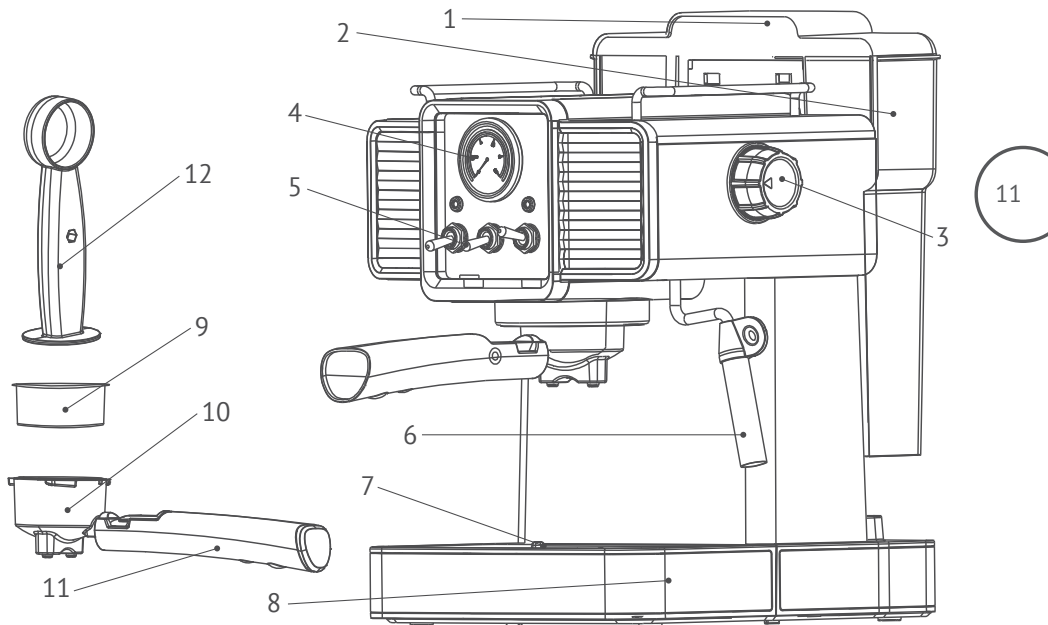
- в пунктах питания сотрудников магазинов, офисов, фермерских хозяйств и других подразделений
- потребителями гостиниц, отелей и других мест, предназначенных для проживания;
- в местах, предназначенных для ночлега и завтрака.

Прибор не предназначен для промышленного и коммерческого использования, а также для обработки пищевых продуктов.

Производитель не несет ответственности за ущерб, возникший в результате неправильного или непредусмотренного настоящим руководством использования.

## 5. ОПИСАНИЕ ПРИБОРА

Кофеварка **PCM 1538E Adore Crema** предназначена для приготовления кофе из предварительно размолотых зёрен путём прохождения под давлением нагретой питьевой воды через слой молотого кофе, находящегося в фильтре.

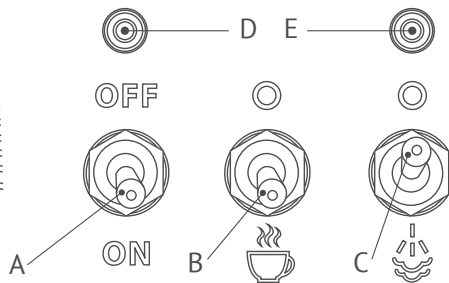
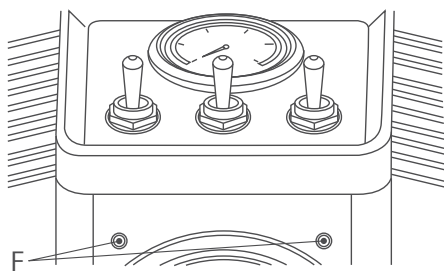


**Внимание!**

Индикатор давления 4, расположенный на панели управления кофеварки, не является точным измерительным прибором и предназначен для индикации наличия давления в системе без привязки к числовым значениям.

1. Крышка водяного резервуара
2. Водяной резервуар
3. Ручка управления подачи пара
4. Индикатор давления
5. Ретро-переключатели
6. Сопло парового рукава
7. Съёмная подставка для чашек (решетка поддона)
8. Съёмный поддон для капель
9. Фильтр
10. Держатель фильтра
11. Ручка держателя фильтра с шарнирным зажимом.
12. Мерная ложка/уплотнитель

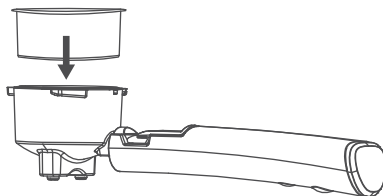
12



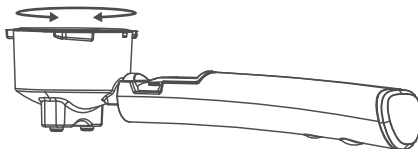
- A. Переключатель Вкл./Выкл.
- B. Выключатель управления подачи кофе
- C. Выключатель управления подачей пара
- D. Индикатор «Включено/Готово»
- E. Индикатор Подачи пара
- F. Индикатор включения режима кофе

### Вставка фильтра

1. Чтобы вставить фильтр в держатель фильтра, убедитесь, что выступ на самом фильтре выровнен с внутренним пазом держателя. (при наличии выступа)



2. Поверните фильтр влево или вправо, чтобы зафиксировать его. Это поможет закрепить фильтр в корпусе держателя фильтра.






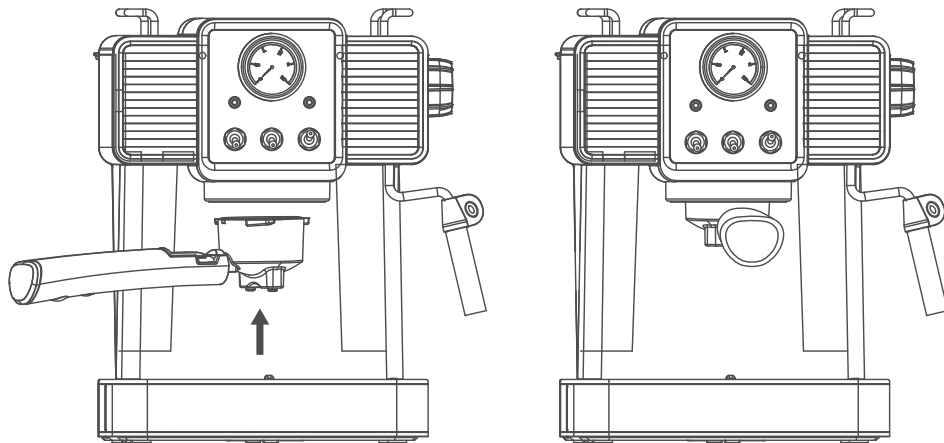
## 6. КОМПЛЕКТАЦИЯ


1. Кофеварка в сборе – 1 шт.
2. Держатель фильтра с ручкой – 1 шт.
3. Фильтр на две порции – 1 шт.
4. Уплотнитель и мерная ложка – 1 шт.
5. Трафареты - 3 шт.
6. Идеи Рецептов - 1 шт.
7. Руководство по эксплуатации – 1 шт.
8. Список сервисных центров – 1 шт.
9. Гарантийный талон – 1 шт.
10. Упаковка (полиэтиленовый пакет + коробка) – 1 шт.

## 7. ПОДГОТОВКА К РАБОТЕ И ИСПОЛЬЗОВАНИЕ

Перед первым применением или если кофеварка не использовалась какое-то время, ее необходимо промыть чистой теплой водой следующим образом:

1. Удалите с кофеварки упаковочный материал и рекламные наклейки.
2. Протрите корпус прибора влажной тряпкой.
3. Расположите кофеварку на ровной поверхности.
4. Наполните резервуар водой (уровень воды не должен превышать отметки "max") и установите его в корпус кофеварки.
5. Убедившись, что переключатель «А» находится в положении **OFF** Вставьте сетевую вилку в розетку электросети.
6. Тщательно протрите насухо выступы запирающего узла на корпусе прибора и на держателе фильтра от возможных загрязнений и остатков заводской смазки. Установите держатель вместе с фильтром в кофеварку. Для этого вставьте его снизу вверх в гнездо держателя на корпусе кофеварки таким образом, чтобы ручка держателя фильтра располагалась под углом 45° влево от отметки  со стороны отметки  и зафиксируйте, повернув держатель за ручку вправо до упора до отметки  (*При этом не следует прилагать значительных усилий!*).



7. Установите большую чашку (не менее 200мл) под сопла держателя фильтра на решетке поддона, вторую чашку подставьте под сопло капучинатора.
8. Нажмите переключатель А «ВКЛ/ВЫКЛ» в положение **ON**. Начнет мигать индикатор нагрева.
9. Не дожидаясь прогрева, поверните ручку управления подачей пара 3 против часовой стрелки, и дождитесь появления прерывистой струи воды из сопла капучинатора.
10. Затем отключите подачу воды поворотом ручки управления подачи пара по часовой стрелке в положение **OFF**, слейте воду из обеих чашек и дождитесь прогрева воды до рабочей температуры (индикатор «D» горит постоянно)
11. Опустите выключатель «В» управления подачи кофе в положение , включится насос подачи воды. Дождитесь заполнения чашки горячей водой и верните выключатель «В» вверх в положение «ВЫКЛ». Слейте воду из чашки.

### **Внимание!**

*Автоматическое отключение насоса не предусмотрено. Следите за уровнем воды в чашке и своевременно отключайте выключатель «В»*

12. Повторите действия, указанные в пункте 11 пока вода в резервуаре не опустится до отметки «MIN» на уже прогретой кофеварке с целью промывки горячей водой. Выключите кофеварку рычагом А «ВКЛ/ВЫКЛ», отключите её от сети, и сняв резервуар для воды, промойте его чистой водой, заполните до отметки «мах», и установите на штатное место. Кофеварка готова к работе.

### **Внимание!**

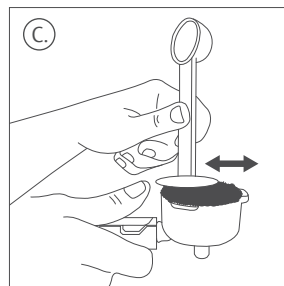
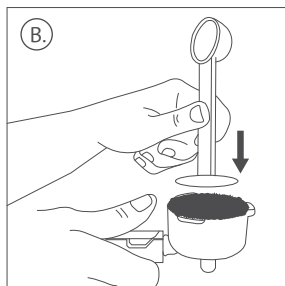
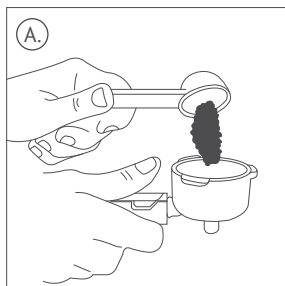
*Во время первого использования или после длительного перерыва в использовании возможен повышенный шум работы насоса. Это нормально, шум уменьшится примерно через 20 секунд после заполнения магистрали водой.*

### **Внимание!**

*Если с кофеваркой, включенной рычагом А не выполнять никаких действий, то она автоматически отключается по истечении 25 минут. Повторное включение осуществляется поворотом рычага А «ВКЛ/ВЫКЛ»*

## **Приготовление кофе Эспрессо**

- На предварительно прогретой (см. выше) кофеварке Заполните фильтр молотым кофе с помощью мерной ложки. Слегка уплотните кофе, это можно сделать с помощью уплотнителя, и уберите его излишки с краев фильтра.
- Установите держатель с заполненным фильтром в гнездо на корпусе кофеварки согласно п.6 раздела «Подготовка к работе и использование».
- Поставьте чашку, из которой будете пить кофе, под сопла держателя фильтра на решетку поддона (можно использовать две чашки одновременно).



- Нажмите рычаг В режима кофе, включится насос подачи воды и заваренный кофе начнёт поступать в чашку.

#### **Внимание!**

*Рабочий цикл кофеварки рассчитан на 2 порции эспрессо (100 – 140мл). При наполнении чашки отключите подачу воды вручную повторным нажатием рычага В.*

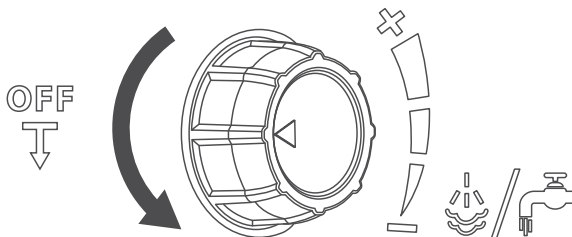
- После выключения подачи воды, из сопел держателя фильтра некоторое время будут вытекать остатки заваренного кофе.
- После приготовления кофе Вы можете отсоединить держатель с фильтром от кофеварки, и удерживая фильтр в держателе с помощью шарнирного зажима, вытряхнуть использованную заварку из фильтра. Дайте держателю и фильтру остыть до комнатной температуры, затем смойте остатки кофе под проточной водой и протрите детали насухо.
- Если Вы не планируете дальнейшее использование кофеварки в ближайшее время, то отключите нагрев поворотом рычага А «ВКЛ/ВЫКЛ» в положение **OFF** и выньте вилку из электросети.

#### **Приготовление кофе Капучино**

1. Приготовьте кофе эспрессо так, как указано в соответствующем разделе.
2. Для приготовления пенки следует использовать широкую чашку диаметром не менее 7 см и достаточной высоты, поскольку молоко при вспенивании увеличивается в объеме в 2 -3 раза. Для получения устойчивой пенки достаточно жирное молоко (3,5 – 10%) необходимо охладить до температуры 1 - 5 градусов, налить в чашку на высоту около 2 см. Если кофе будет с сахаром, то сахар имеет смысл добавить в молоко сразу.
3. Нажмите рычаг А, начнет мигать индикатор нагрева. Нажмите рычаг С, загорится индикатор «Е» управления подачей пара. Дождитесь нагрева до рабочей температуры – будет гореть постоянно индикатор D/E.



- Приоткройте подачу пара поворотом ручки управления подачей пара 3 против часовой стрелки и слейте остатки воды из капучинатора в подходящую посуду до появления струи пара без водяных брызг.



- Поставьте под сопло парового рукава (6) емкость с молоком. Поверните медленно ручку управления подачей пара (3) против часовой стрелки до максимального положения, при этом из сопла парового рукава начнет выходить пар. Поместите сопло в молоко примерно на 2 см, управляя процессом образования пенки легкими перемещениями емкости с молоком до тех пор, пока не будет достигнут желаемый объем. Затем поверните ручку управления подачей пара 3 по часовой стрелке до упора.
- Затем смешайте ранее приготовленный эспрессо со вспененным молоком в желаемой пропорции.
- Если вспенивание молока в ближайшее время больше не планируется, то следует незамедлительно промыть капучинатор от остатков молока. Для этого отключите режим парообразования подъемом рычага С, подставьте под сопло капучинатора подходящую емкость, поверните ручку управления подачей пара 3 против часовой стрелки, и выпустите остатки пара и некоторое количество воды в подставленную ёмкость. Поверните ручку управления подачей пара 3 по часовой стрелке до упора прекращая подачу воды. После этого отключите питание кофеварки рычагом А «ВКЛ/ВЫКЛ», снимите и промойте паровой рукав 6, паровую трубку протрите мокрой тканью или губкой от остатков молока.

**Осторожно!**

*Детали могут быть горячими.*

Таким же способом можно получать кипяток для заваривания чая и разбавления напитков, при этом капучинатор должен быть заранее промыт от остатков молока.

Частое мигание индикатора D после вспенивания молока говорит о слишком высокой температуре воды, непригодной для заваривания кофе. В этом случае следует открыть кран подачи пара 3 и слить воду в подходящую посуду до постоянного свечения индикатора D.

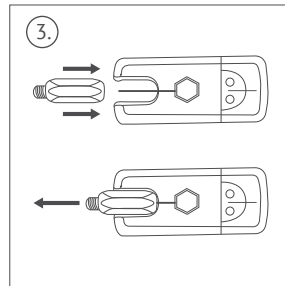
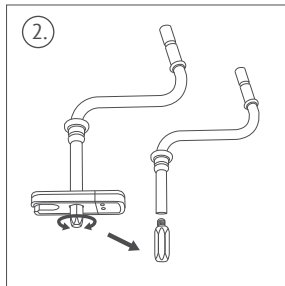
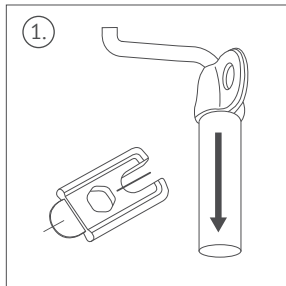
## 8. ЧИСТКА И УХОД

- Перед тем как приступить к чистке прибора, убедитесь, что он выключен, отключен от сети и полностью остыл.
- Не откладывайте надолго чистку прибора после использования во избежание засорения фильтра и образования трудноудаляемых осадков на деталях кофеварки.
- Не погружайте прибор в воду и другие жидкости. Всегда следите за тем, чтобы вода не попадала на электрические соединения.
- Протрите прибор снаружи влажной мягкой тканью. Не используйте для чистки прибора агрессивные, абразивные чистящие средства, а также органические растворители.
- Снимите держатель фильтра, удалите остатки кофе из фильтра. Промойте держатель и фильтр в теплой воде, протрите насухо мягкой не ворсистой тканью или губкой. (Проверьте внутренние отверстия фильтра, если они забиты, очистите маленькой щеткой (не входит в комплект)).
- Очистите присоединительный узел держателя фильтра мокрой салфеткой затем протрите насухо.
- Если прибор использовался для приготовления капучино, то нужно снять трубку парового рукава, промыть ее водой и протереть мягкой тканью. Подробно о чистке капучинатора изложено в п 7. Раздела «Приготовление капучино»
- Снимите поддон для сбора капель, слейте скопившуюся жидкость, промойте водой и протрите мягкой тканью.
- Повторяйте данную процедуру после каждого использования прибора.
- Периодически мойте губкой или мягкой тканью внутреннюю часть резервуара для воды, допускается использование мягкого ёршика для бутылок.

### **Внимание!**

*Детали кофеварки недопустимо мыть в посудомоечной машине!*

### **Очистка насадки капучинатора**



1. Снимите насадку капучинатора
2. Отвинтите съемный носик капучинатора с помощью шестигранного отверстия в приспособлении для очистки
3. Прочистите носик капучинатора с помощью приспособления для очистки

#### Удаление накипи

Для эффективной работы кофеварки рекомендуется проводить удаление накипи каждые 2-3 месяца, а при использовании «жесткой» воды, чаще. Для этого нужно сделать операции, описанные в разделе «Подготовка к работе», вместо воды следует использовать 2-3% раствор лимонной кислоты. После этого необходимо снова повторить действия описанные в разделе «Подготовка к работе», но уже заполнив резервуар чистой водой.

### 9. ХРАНЕНИЕ

4. Убедитесь в том, что прибор отключен от сети, когда он не используется.
  5. Слейте воду и произведите чистку прибора.
  6. Протрите прибор насухо и следите за тем, чтобы прибор хранился в сухом, прохладном месте.
  7. Не оставляйте прибор при температуре окружающей среды менее 0 °С.
- Электроприборы хранятся в закрытом сухом и чистом помещении при температуре окружающего воздуха не выше плюс 40°С с относительной влажностью не выше 70% и отсутствии в окружающей среде пыли, кислотных и других паров, отрицательно влияющих на материалы электроприборов.

### 10. ТРАНСПОРТИРОВКА

Электроприборы транспортируют всеми видами транспорта в соответствии с правилами перевозки грузов, действующими на транспорте конкретного вида. При перевозке прибора используйте оригинальную заводскую упаковку.

Транспортирование приборов должно исключать возможность непосредственного воздействия на них атмосферных осадков и агрессивных сред.

### 11. РЕАЛИЗАЦИЯ

Правила реализации не установлены.

### 12. ТРЕБОВАНИЯ ПО УТИЛИЗАЦИИ

**Примечание:** По окончании срока эксплуатации электроприбора не выбрасывайте его вместе с обычными бытовыми отходами, а передайте в официальный пункт сбора на утилизацию. Таким образом, Вы сможете сохранить окружающую среду.

Отходы, образующиеся при утилизации изделий, подлежат обязательному сбору с последующей утилизацией в установленном порядке и в соответствии с действующими требованиями и нормами отраслевой нормативной документации, в том числе в соответствии с СанПиН 2.1.7.1322-03 «Гигиенические требования к размещению и обезвреживанию отходов производства и потребления».

### 13. НЕИСПРАВНОСТИ И ИХ УСТРАНЕНИЕ

Проблема	Возможное решение
Из сопла держателя фильтра не льется горячая вода.	<ul style="list-style-type: none"><li>• Убедитесь, что резервуар наполнен водой.</li><li>• Возможно, внутрь рабочей части кофеварки попал воздух, в результате чего мог отключиться насос.</li><li>• Повторите действия, описанные в п.7, 8,9,10 («Подготовка к работе»).</li><li>• Если после этого данная функция не восстановилась, нужно обратиться к квалифицированным специалистам сервисного центра.</li></ul>
Из сопла парового рукава не выходит пар.	<ul style="list-style-type: none"><li>• Удалите отложения, которые могли сформироваться внутри сопла парового рукава. Отверстие паровой трубки допускается прочистить тонкой проволокой, а затем продуть струей пара.</li><li>• Проверьте уровень воды в резервуаре.</li></ul>
Кофе переливается через держатель фильтра.	<ul style="list-style-type: none"><li>• Возможно, слишком большое количество молотого кофе было насыпано в фильтр, в результате чего держатель фильтра был неплотно зафиксирован в гнезде на корпусе кофеварки. Нужно подождать, когда остынет кофеварка и повторно приготовить напиток, используя соответствующее описанию количество молотого кофе.</li></ul>
При приготовлении первой порции, кофе вытекает из сопла держателя фильтра слишком медленно или не вытекает совсем.	<ul style="list-style-type: none"><li>• Проверьте фильтр для молотого кофе. Если отверстия фильтра забиты, то их нужно прочистить, используя маленькую щетку или соответствующий подходящий инструмент.</li><li>• Эта проблема может быть обусловлена недостаточным поступлением воды через перфорированный диск в гнезде корпуса кофеварки. Есть вероятность, что через несколько месяцев использования прибора отверстия диска закупорились. В этом случае диск нужно почистить щеткой или зубочисткой, после этого включить кофеварку и прогнать через прибор воду, но без держателя фильтра, зафиксированного корпусе. Вода должна свободно течь из всех отверстий диска, если этого не происходит - диск засорен и нужно обращаться в сервисный центр.</li><li>• Резервуар для воды неправильно установлен в корпус кофеварки. Вставьте резервуар, максимально плотно и устойчиво расположив его в корпусе прибора.</li><li>• В резервуаре недостаточно воды для того, чтобы насос мог подкачивать ее для приготовления кофе. Наполните резервуар.</li></ul>
Кофе водянистый и холодный.	<ul style="list-style-type: none"><li>• Используемый кофе имеет слишком крупный помол.</li><li>• Чтобы приготовить более концентрированный и горячий напиток, кофейные зерна должны быть более мелкого помола (соответствующего для кофеварок эспрессо).</li></ul>

## 14. ТЕХНИЧЕСКИЕ ХАРАКТЕРИСТИКИ

### PCM 1538E Adore Crema - Кофеварка бытовая электрическая торговой марки POLARIS

Мощность: 1350 Вт

Напряжение: 220-240 В

Частота: ~50 Гц

Ёмкость резервуара для воды (бойлера) – 1,5 л.

Класс защиты: I

**Примечание:** *вследствие постоянного процесса внесения изменений и улучшений, между инструкцией и изделием могут наблюдаться некоторые различия. Производитель надеется, что пользователь обратит на это внимание.*

## 15. ИНФОРМАЦИЯ О СЕРТИФИКАЦИИ

Прибор сертифицирован на соответствие нормативным документам РФ.

Сертификат соответствия № ТС RU С-НК.АГО3.В.18082 серия RU №0702973

Срок действия с 24.07.2018 по 23.07.2019 включительно.

Выдан: орган по сертификации продукции Общества с ограниченной ответственностью

«Альсена». Место нахождения: 115230, Россия, город Москва, проезд Хлебозаводский, дом 7 строение 9, офис 58. Адрес места осуществления деятельности: 1129626, Россия, город Москва, улица Мытищинская 3-я, дом 3, строение 1, квартира/офис/помещение 405. Телефон: 89263927914, адрес электронной почты: profi-group.cloud@mail.ru

Аттестат аккредитации регистрационный № РОСС RU.0001.11АГО3 выдан 13.07.2016 года.



Конструкция прибора соответствует требованиям ТР ТС 004/2011 «О безопасности низковольтного оборудования», а также ТР ТС 020/2011 «Электромагнитная совместимость технических средств».

**Расчетный срок службы изделия:** 3 года.

**Гарантийный срок:** 2 год со дня покупки.

**Дата изготовления указана на изделии.**

**Изготовитель:** Поларис Корпорейшн Лимитед,

Адрес: Блок 1801, 18/F, Джубили Сентр, 46 Глостер Роуд, Ванчай, Гонконг

**Manufacturer:** POLARIS CORPORATION LIMITED

Unit 1801, 18/F, Jubilee Centre, 46 Gloucester Road, Wanchai, Hong Kong

**Владелец ТЗ Polaris:**

Акционерное общество Астрата, Гевербештрассе 5, Хам, Кантон Цуг, 6330, Швейцария.

**Owner of TM Polaris:**

Astrata AG., Gewerbestrasse 5, Cham, canton Zug 6330, Switzerland

**На заводе:** ФОШАН ШУНДЕ БЕЛИВ ЭЛЕКТРИКАЛ АППЛАЙАНСЕС КО., ЛТД

Тхе Тхирд Оф 1/Ф, 2/Ф, 3/Ф, №.15, Дафу Рoad, Район Дафуджи, Ронгги, Шунде, Фошан, Китай.

**At factory:** FOSHAN SHUNDE BELIEVE ELECTRICAL APPLIANCES CO., LTD

The Third Of 1/F, 2/F, 3/F, No.15, Dafu Road, Dafuji Area, Ronggui, Shunde, Foshan, China.

**Импортер в России:**

ООО «Поларис Инт»

105005, Россия, г.Москва, 2-ая Бауманская ул., д.7, стр.5, ком.26

**Уполномоченный представитель в РФ и Белоруссии:**

ООО «ДС-Сервис» 109518, г.Москва, Волжский б-р, д.5

Телефон единой справочной службы 8 800 700 11 78

## 16. ГАРАНТИЙНОЕ ОБЯЗАТЕЛЬСТВО

**Изделие:** Кофеварка электрическая

**Модель:** PCM 1538E Adore Crema

Настоящая гарантия предоставляется изготовителем в дополнение к правам потребителя, установленным действующим законодательством Российской Федерации, и ни в коей мере не ограничивает их. Настоящая гарантия действует в течение 24 месяцев с даты приобретения изделия и подразумевает гарантийное обслуживание изделия в случае обнаружения дефектов, связанных с материалами и работой. В этом случае потребитель имеет право, среди прочего, на бесплатный ремонт изделия. Настоящая гарантия действительна при соблюдении следующих условий:

1. Гарантийное обязательство распространяется на все модели, выпускаемые компанией POLARIS CORPORATION LIMITED в странах, где предоставляется гарантийное обслуживание (независимо от места покупки).
2. Изделие приобретается исключительно для личных бытовых нужд. Изделие должно использоваться в строгом соответствии с инструкцией по эксплуатации с соблюдением правил и требований по безопасности.
3. Обязанности изготовителя по настоящей гарантии исполняются продавцами – уполномоченными дилерами изготовителя и официальными обслуживающими (сервис) центрами. Настоящая

гарантия не распространяется на изделия, приобретенные у не уполномоченных изготовителем продавцов, которые самостоятельно отвечают перед потребителем в соответствии с российским законодательством.

4. Настоящая гарантия не распространяется на дефекты и внешние изменения изделия, возникшие в результате:
  - Химического, механического или иного воздействия, попадания посторонних предметов, жидкостей, насекомых и продуктов их жизнедеятельности внутрь изделия;
  - Неправильной эксплуатации, заключающейся в использовании изделия не по его прямому назначению, а также установки и эксплуатации изделия с нарушением требований Руководства по эксплуатации и правил техники безопасности;
  - Отложения известкового осадка, водного камня и накипи из-за использования воды с высоким содержанием минеральных веществ.
  - Нормальной эксплуатации, а также естественного износа, не влияющие на функциональные свойства: механические повреждения внешней или внутренней поверхности (вмятины, царапины, потертости), естественные изменения цвета металла, в т.ч. появление радужных и темных пятен, а также - коррозии на металле в местах повреждения покрытия и непокрытых участках металла;
  - Износа деталей отделки, ламп, батарей, защитных экранов, накопителей мусора, ремней, щеток и иных деталей с ограниченным сроком использования;
  - Ремонта изделия, произведенного лицами или фирмами, не являющимися авторизованными сервисными центрами\*;
5. Настоящая гарантия действительна по предъявлению вместе с оригиналом настоящего талона, оригиналом товарного чека, выданного продавцом, и изделия, в котором обнаружены дефекты.
6. Настоящая гарантия действительна только для изделий, используемых для личных бытовых нужд, и не распространяется на изделия, которые используются для коммерческих, промышленных или профессиональных целей.

По всем вопросам гарантийного обслуживания изделий POLARIS обращайтесь к Вашему местному официальному продавцу POLARIS.

**В случае обнаружения неисправностей оборудования незамедлительно связаться с сервисным центром.**

*\*Адреса авторизованных обслуживающих центров на сайте Компании: [www.polar.ru](http://www.polar.ru)*

Поставщик не несет никакой ответственности за ущерб, связанный с повреждением изделия при транспортировке, в результате некорректного использования, а также в связи с модификацией или самостоятельным ремонтом изделия.





Дякуємо Вам за вибір продукції, що випускається під торговельною маркою POLARIS. Наші вироби розроблено відповідно до високих вимог якості, функціональності та дизайну. Ми впевнені, що, придбавши новий виріб нашої фірми, Ви будете задоволені.

Перед початком експлуатації приладу уважно прочитайте цю інструкцію, в якій міститься важлива інформація, що стосується Вашої безпеки, а також рекомендації з правильного використання приладу й догляду за ним.

Зберігайте інструкцію разом із гарантійним талоном, касовим чеком, а також, якщо це можливо, з картонною коробкою і пакувальним матеріалом.



## ЗМІСТ

1. Загальна інформація.....	28
2. Загальні вказівки з безпеки.....	28
3. Спеціальні вказівки з безпеки цього приладу .....	30
4. Сфера використання .....	30
5. Опис приладу .....	30
6. Комплектація.....	33
7. Підготовка до роботи та використання.....	33
8. Чищення та догляд.....	37
9. Зберігання .....	38
10. Транспортування.....	39
11. Реалізація.....	39
12. Вимоги щодо утилізації .....	39
13. Несправності та їх усунення .....	39
14. Технічні характеристики.....	41
15. Інформація про сертифікацію.....	41
16. Гарантійне зобов'язання.....	42

## 1. ЗАГАЛЬНА ІНФОРМАЦІЯ

Ця інструкція з експлуатації призначена для ознайомлення з технічними даними, будовою, правилами експлуатації та зберігання кавоварки, модель POLARIS PCM 1538E Adore Crema (далі за текстом – кавоварка, прилад).

## 2. ЗАГАЛЬНІ ВКАЗІВКИ З БЕЗПЕКИ

- Експлуатація приладу повинна здійснюватися відповідно до «Правил технічної експлуатації електроустановок споживачів».
- Прилад призначений виключно для використання у побуті. Тривале використання приладу з комерційною метою може призвести до його перевантаження, у результаті чого він може бути пошкоджений або може зашкодити здоров'ю людей.
- Прилад має використовуватися лише за призначенням у відповідності до інструкції з експлуатації.
- Перед початком експлуатації приладу уважно прочитайте цю інструкцію з експлуатації.
- Щоразу перед увімкненням приладу оглядайте його. За наявності пошкоджень приладу або мережевого кабелю в жодному разі не вмикайте прилад у розетку.
- Не слід користуватися приладом після падіння, якщо є видимі ознаки пошкодження. Перед використанням прилад має оглянути кваліфікований спеціаліст.
- Не користуйтеся приладом, якщо ви не впевнені у його функціональності.
- Прилад та мережевий кабель мають зберігатися таким чином, щоб вони не попадали під дію високих температур, прямих сонячних променів та вологи.
- Перед увімкненням приладу у мережу переконайтеся, що перемикач знаходиться у положенні «ВИМК».
- Не залишайте прилад під час роботи без нагляду! Якщо ви більше не користуєтеся приладом, завжди відключайте його від мережі.
- Цей прилад не призначений для використання людьми (у тому числі дітьми) із фізичними, нервовими або психічними відхиленнями або яким бракує досвіду чи знань, за винятком випадків, коли за такими людьми здійснюється нагляд або відповідальна за їх безпеку особа проводить їм інструктаж щодо користування цим приладом. Необхідно здійснювати нагляд за дітьми з метою недопущення їхніх ігор з приладом.

### **Увага!**

Не використовуйте прилад поблизу ванн, раковин та інших посудин, заповнених водою. У разі падіння приладу у воду негайно від'єднайте його від мережі. При цьому в жодному разі не занурюйте руки у воду. Перед подальшим використанням прилад має бути перевірений кваліфікованим спеціалістом.

- У жодному разі не занурюйте прилад у воду або інші рідини. Не торкайтеся приладу вологими руками. Після намокання одразу відключіть прилад від мережі.
- Вмикайте прилад лише у джерело змінного струму (~). Перед увімкненням переконайтеся, що прилад розрахований на напругу, що використовується у мережі.
- Прилад може вмикатися лише у мережу з заземленням. Задля Вашої безпеки заземлення має відповідати встановленим електротехнічним нормам. Не користуйтеся нестандартними джерелами живлення або пристроями підключення.
- У разі використання подовжувача переконайтеся, що він заземлений.
- **Будь-яке помилкове увімкнення позбавляє Вас права на гарантійне обслуговування.**
- Не використовуйте прилад поза приміщеннями. Бережіть прилад від ударів об гострі кути. Після закінчення експлуатації, під час чищення або у випадку поломки приладу завжди відключайте його від мережі.
- Не можна переносити прилад, тримаючи його за мережевий кабель. Забороняється також відключати прилад від мережі, тримаючи його за мережевий кабель. При відключенні приладу від мережі тримайте ся за штепсельну вилку.
- Використання додаткових аксесуарів, що не входять до комплекту, позбавляють Вас права на гарантійне обслуговування.
- Після використання ніколи не обмотуйте кабель живлення навкруг приладу, оскільки з часом це може призвести до заломлення кабелю. Завжди гладко розправляйте його на час зберігання.
- Заміну кабелю можуть здійснювати лише кваліфіковані спеціалісти – працівники сервісного центру. Некваліфікований ремонт становить пряму небезпеку для користувача.
- Не ремонтуйте прилад самостійно. Ремонт мають здійснювати лише кваліфіковані працівники сервісного центру.
- Для ремонту приладу можуть використовуватися лише оригінальні запасні частини.



### **Увага!**

Після завершення терміну експлуатації приладу не викидайте його разом зі звичайними побутовими відходами, а передайте у спеціалізований пункт для подальшої утилізації. Таким чином Ви допоможете зберегти довкілля.

### 3. СПЕЦІАЛЬНІ ВКАЗІВКИ З БЕЗПЕКИ ЦЬОГО ПРИЛАДУ

#### **Увага!**

Для заповнення резервуара використовуйте лише чисту, холодну питну воду. Ніколи не заповнюйте резервуар для води іншими рідинами, не наспайте у резервуар каву.

- Не використовуйте кавоварку для приготування напоїв з чаю або цикорію.
- Щоб фільтр не забився, ніколи не додавайте до меленої кави інші продукти, наприклад цукор.
- Якщо фільтр забився, забороняється прочищати його отвори гострими металевими предметами.
- Не заповнюйте резервуар для води вище відмітки **max** та стежте, щоб рівень води не опускався нижче відмітки **min**.
- Ніколи не заповнюйте водою резервуар, встановлений у кавоварку. Для наповнення резервуару діставайте його назовні.
- Ніколи не вмикайте прилад без води.
- Не відкривайте кришку резервуара для води, не виймайте резервуар та тримач фільтру з корпусу під час роботи кавоварки. Це може призвести до опіків.
- Ніколи не залишайте кавоварку без уваги під час роботи.
- Ставте прилад на рівну стійку поверхню якомога далі від краю столу/робочої поверхні.
- Не залишайте прилад у температурі навколишнього середовища менше 0°C.

### 4. СФЕРА ВИКОРИСТАННЯ

Прилад призначений для побутового та аналогічного використання за температури та вологості побутового приміщення відповідно до цієї інструкції:

- у пунктах харчування співробітників магазинів, офісів, фермерських господарств та інших підрозділів;
- у готелях та інших місцях, призначених для проживання;
- у місцях, призначених для ночівлі та сніданку.

Прилад не призначений для промислового та комерційного використання, а також для обробки нехарчових продуктів.

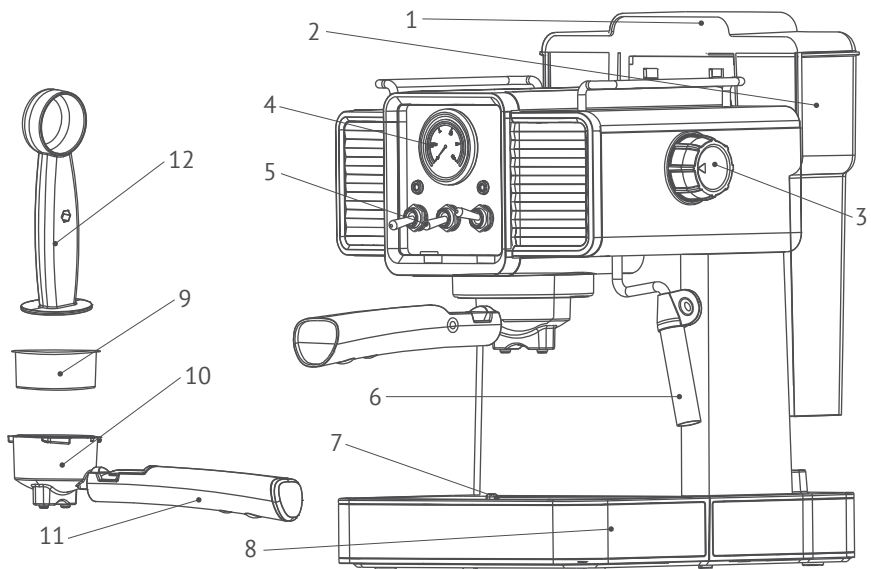
Виробник не несе відповідальності за збитки, що виникли в результаті неправильного або не передбаченого цією інструкцією використання.

### 5. ОПИС ПРИЛАДУ

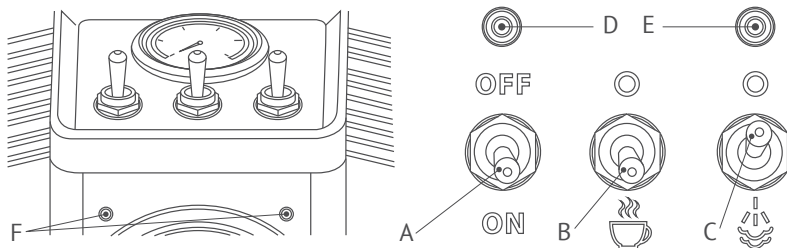
Кавоварка РСМ 1538Е Adore Crema призначена для приготування кави із попередньо змелених зерен шляхом проходження нагрітої питної води під тиском через шар меленої кави, що знаходиться у фільтрі.

#### **Увага!**

Індикатор тиску 4, розміщений на панелі керування кавоварки, не є точним вимірювальним приладом і призначений для індикації наявності тиску у системі без прив'язки до числових значень.



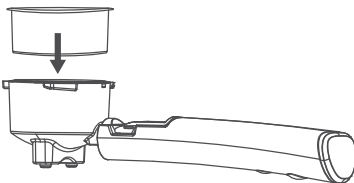
1. Кришка резервуара для води
2. Резервуар для води
3. Ручка керування подачею пари
4. Індикатор тиску
5. Ретро-перемикачі
6. Сопло парового рукава
7. Знімна підставка для чашок (решітка піддону)
8. Знімний піддон для крапель
9. Фільтр
10. Тримач фільтра
11. Ручка тримача фільтра с шарнірним затискачем
12. Мірна ложка/товчак



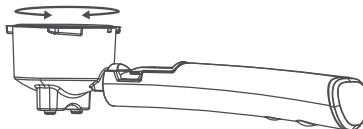
- A. Перемикач Увімк./Вимк.
- B. Вимикач керування подачі кави
- C. Вимикач керування подачі пари
- D. Індикатор «Увімкнено/Готово»
- E. Індикатор подачі пари
- F. Індикатор увімкнення режиму кави

### Встановлення фільтра

1. Щоб вставити фільтр у тримач фільтра, переконайтеся, що виступ на самому фільтрі вирівняний з внутрішнім пазом тримача (за наявності виступу).



2. Поверніть фільтр вліво або вправо, щоб зафіксувати його. Це допоможе закріпити фільтр у корпусі тримача фільтра.







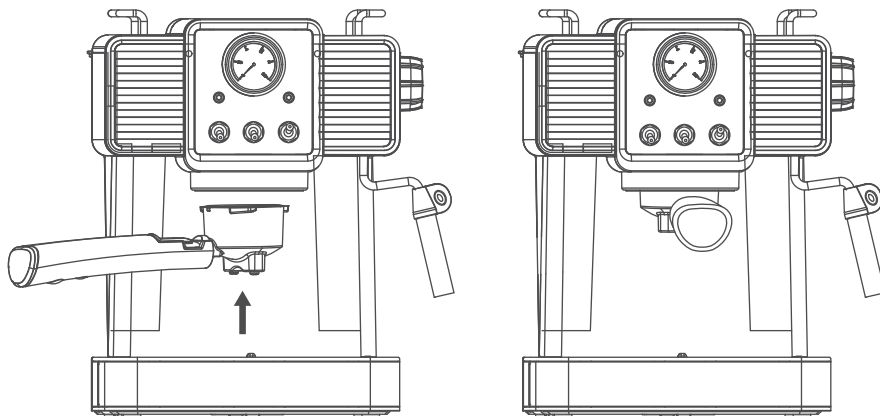
## 6. КОМПЛЕКТАЦІЯ


1. Кавоварка у зборі – 1 шт.
2. Тримач фільтра з ручкою – 1 шт.
3. Фільтр на дві порції – 1 шт.
4. Ущільнювач та мірна ложка – 1 шт.
5. Трафарети – 3 шт.
6. Ідеї рецептів – 1 шт.
7. Інструкція з експлуатації – 1 шт.
8. Перелік сервісних центрів – 1 шт.
9. Гарантійний талон – 1 шт.
10. Упаковка (поліетиленовий пакет + коробка) – 1 шт.

## 7. ПІДГОТОВКА ДО РОБОТИ ТА ВИКОРИСТАННЯ

Перед першим використанням або якщо кавоварка певний час не використовувалася, її необхідно промити чистою теплою водою таким чином:

1. Видаліть з кавоварки пакувальний матеріал та рекламні наклейки.
2. Протріть корпус приладу вологою ганчіркою.
3. Встановіть кавоварку на рівній поверхні.
4. Наповніть резервуар водою (рівень води не має перевищувати відмітки «max») та вставте його у корпус кавоварки.
5. Переконайтеся, що перемикач «А» знаходиться у положенні **OFF**, і вставте мережеву вилку у розетку електромережі.
6. Ретельно протріть насухо виступи замикаючого вузла на корпусі приладу від можливих забруднень та залишків заводської змазки. Встановіть тримач разом з приладом у кавоварку. Для цього вставте його знизу вгору у гніздо тримача на корпусі кавоварки таким чином, щоб ручка тримача фільтра розміщувалася під кутом 45 градусів вліво від відмітки  з боку відмітки , та зафіксуйте, повернувши тримач за ручку вправо до упору до відмітки . (При цьому не слід докладати значних зусиль!)
7. Встановіть велику чашку (не менше 200 мл.) під сопла тримача фільтра на решітці піддону, другу чашку підставте під сопло капучінатора.
8. Натисніть перемикач А «УВІМК/ВИМК» у положення **ON**. Почне блимати індикатор нагрівання.
9. Не чекаючи прогрівання, поверніть ручку керування подачею пари 3 проти годинникової стрілки та дочекайтеся появи переривчастого струменю води із сопла капучінатора.



10. Після цього відключіть подачу води поворотом ручки керування подачею пари за годинниковою стрілкою у положення **OFF**. Злийте воду з обох чашок та дочекайтеся прогрівання води до робочої температури (індикатор «D» світиться постійно).
11. Опустіть вимикач «B» керування подачею кави у положення , увімкнетеся насос подачі води. Дочекайтеся заповнення чашки гарячою водою та поверніть вимикач «B» вгору у положення «ВИМК». Злийте воду з чашки.

**Увага!**

Автоматичне вимкнення насоса не передбачене. Стежте за рівнем води у чашці та вчасно вимикайте перемикач «B».

12. Повторіть дії, вказані у пункті 11, поки вода у резервуарі не опуститься до відмітки «**min**» на вже прогрійтій кавоварці з метою промивання гарячою водою. Вимкніть кавоварку важелем А «УВИМК/ВИМК», відключіть її від мережі і, знявши резервуар для води, промийте його чистою водою, заповніть до відмітки «**max**» та встановіть на штатне місце. Кавоварка готова до роботи.

**Увага!**

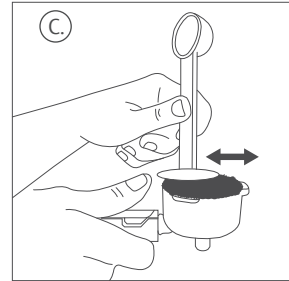
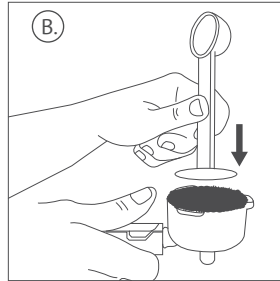
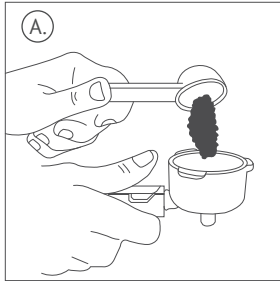
Під час першого використання або після тривалої перерви у використанні можливий підвищений шум насоса. Це нормально, шум зменшиться приблизно через 20 секунд після заповнення магістралі водою.

**Увага!**

Якщо з кавоваркою, увімкненою важелем А, не виконувати ніяких дій, вона автоматично відключається через 25 хвилин. Повторне увімкнення здійснюється поворотом важеля А «УВИМК/ВИМК».

### Приготування кави Еспресо

На попередньо прогрітій (див. вище) кавоварці заповніть фільтр меленою кавою з допомогою мірної ложки. Дещо ущільніть каву (це можна зробити з допомогою товчачика) та приберіть її рештки з країв фільтра.



- Встановіть тримач із заповненим фільтром у гніздо на корпусі кавоварки відповідно до п.6 розділу «Підготовка до роботи та використання».
- Поставте чашку, з якої будете пити каву, під сопла тримача фільтра на решітку піддона (можна використовувати дві чашки одночасно).
- Натисніть важіль В режиму кави, ввімкнеться насос подачі води, і заварена кава почне поступати у чашку.

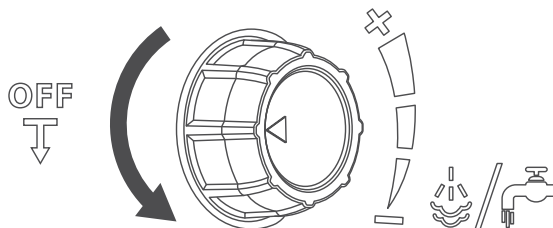
#### **Увага!**

Робочий цикл кавоварки розрахований на 2 порції еспресо (100 – 140 мл). При наповненні чашки відключіть подачу води вручну повторним натисненням важеля В.

- Після вимкнення подачі води із сопел тримача фільтра протягом певного часу будуть витікати рештки завареної кави.
- Після приготування кави Ви можете від'єднати тримач з фільтром від кавоварки та, утримуючи фільтр у тримачі з допомогою шарнірного затискача, витрусити використану заварку з фільтра. Залиште тримач та фільтр охолоджуватися до кімнатної температури, потім змийте рештки кави під проточною водою та протріть деталі насухо.
- Якщо Ви не плануєте подальше використання кавоварки найближчим часом, відключіть нагрівання поворотом важеля А «УВІМК/ВИМК» у положення «OFF» та витягніть вилку з електромережі.

### Приготування кави Капучіно

1. Приготуйте каву еспресо так, як вказано у відповідному розділі.
2. Для приготування пінки слід використовувати широку чашку діаметром не менше 7 см та достатньої висоти, оскільки молоко при спінюванні збільшується в об'ємі у 2-3 рази. Для отримання стійкої пінки необхідно охолодити достатньо жирне молоко (3,5 – 10%) до температури 1-5 градусів, налити у чашку на висоту коло 2 см. Якщо кава буде з цукром, цукор слід додавати у молоко зразу.
3. Натисніть важіль А, почне блимати індикатор нагрівання. Натисніть важіль С, спалахне індикатор «Е» керування подачею пари. Дочекайтеся нагрівання до робочої температури – буде світитися постійно індикатор D/E.
4. Привідкрийте подачу пари поворотом ручки керування подачею пари 3 проти годинникової стрілки та злийте рештки води з капучінатора у підходящий посуд до появи струменю пари без водяних бризок.



5. Поставте під сопло парового рукава (6) посудину з молоком. Повільно поверніть ручку керування подачею пари (3) проти годинникової стрілки до максимального положення, при цьому із сопла парового рукава почне виходити пара. Занурте сопло у молоко приблизно на 2 см, керуючи процесом утворення пінки легким переміщенням посудини з молоком до тих пір, поки не буде досягнуто бажаного об'єму. Потім поверніть ручку керування подачею пари 3 за годинниковою стрілкою до упору.
6. Потім змішайте приготоване раніше еспресо зі спіненим молоком у бажаній пропорції.
7. Якщо спінювання молока найближчим часом більше не планується, слід негайно промити капучінатор від решток молока. Для цього відключіть режим пароутворення підйомом важеля С, підставте під сопло капучінатора підходящу посудину, поверніть ручку керування подачею пари

З за годинниковою стрілкою до упору, припиняючи подачу води. Після цього відключіть живлення кавоварки важелем А «УВИМК/ВИМК», зніміть та промийте паровий рукав б, парову трубку, протріть мокрою тканиною або губкою від решток молока.

### **Обережно!**

*Деталі можуть бути гарячими.*

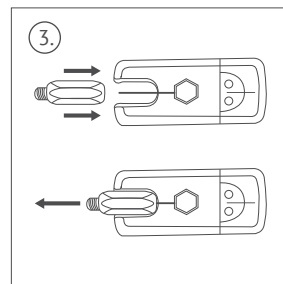
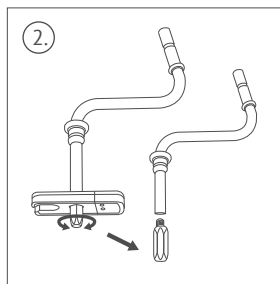
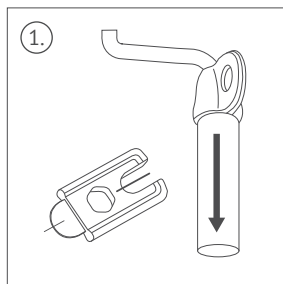
Таким же способом можна отримувати кип'яток для заварювання чаю та розбавлення напоїв, при цьому капучінатор має бути заздалегідь промитий від решток молока.

Часте блимання індикатора D після спінювання молока свідчить про надто високу температуру води, непридатну для заварювання кави. У цьому випадку слід відкрити кран подачі пари З та зливати воду у підходящий посуд до постійного світіння індикатора D.

## **8. ЧИЩЕННЯ ТА ДОГЛЯД**

- Перш ніж приступити до чищення приладу, переконайтеся, що він вимкнений, відключений від мережі і повністю охолонув.
- Не відкладайте надовго чищення приладу після використання, щоб уникнути забивання фільтра та утворення на деталях кавоварки осаду, який важко видалається.
- Не занурюйте прилад у воду та інші рідини. Завжди стежте за тим, щоб вода не попадала на електричні з'єднання.
- Протріть прилад зовні вологою м'якою тканиною. Не використовуйте для чищення приладу агресивні, абразивні засоби для чищення, а також органічні розчинники.
- Зніміть тримач фільтра, видаліть рештки кави з фільтра. Промийте тримач і фільтр у теплій воді, протріть насухо м'якою тканиною без ворсу або губкою. (Перевірте внутрішні отвори фільтра, якщо вони забиті, почистіть маленькою щіткою (не входить до комплекту)).
- Почистіть місце встановлення тримача фільтра мокрою тканиною або губкою.
- Використання посудомийної машини для догляду за деталями кавоварки не допускається.
- Зніміть піддон для збору крапель, злийте рідину, що накопичилася, промийте водою та протріть м'якою тканиною. Повторюйте цю процедуру щоразу після користування приладом.
- Періодично мийте губкою або м'якою тканиною внутрішню частину резервуару для води.
- Для ретельнішого чищення пройдіть один цикл приготування одинарного еспресо лише з водою та тримачем фільтра без встановленого фільтра всередині.

## Очищення насадки капучинатора



1. Зніміть насадку капучинатора.
2. Відкрутіть знімний носик капучинатора за допомогою шестигранного отвору в пристосуванні для очищення.
3. Прочистіть носик капучинатора за допомогою пристосування для очищення.

### Видалення накипу

Для ефективної роботи кавоварки рекомендується проводити видалення накипу кожні 2-3 місяці, а при використанні «твердої» води, частіше. Для цього потрібно зробити операції, описані в розділі «Підготовка до роботи», замість води слід використовувати 2-3% розчин лимонної кислоти. Після цього необхідно знову повторити дії, описані в розділі «Підготовка до роботи», але вже заповнивши резервуар чистою водою.

## 9. ЗБЕРІГАННЯ

1. Переконайтеся в тому, що прилад вимкнений від мережі, коли він не використовується.
2. Злийте воду і проведіть чищення приладу.
3. Протріть прилад насухо і стежте за тим, щоб прилад зберігався в сухому, прохолодному місці.
4. Не залишайте прилад при температурі навколишнього середовища менше 0 °C.

Електроприлади зберігаються в закритому сухому та чистому приміщенні при температурі навколишнього повітря не вище плюс 40 з відносною вологістю не вище 70% і відсутності в навколишньому середовищі пилу, кислотних та інших парів, що негативно впливають на матеріали електроприладів.

## 10. ТРАНСПОРТУВАННЯ

Електроприлади транспортують усіма видами транспорту відповідно до правил перевезення вантажів, що діють на транспорті конкретного виду. При перевезенні приладу використовуйте оригінальну заводську упаковку.

Транспортування приладів має виключати можливість безпосереднього впливу на них атмосферних опадів та агресивних середовищ.

## 11. РЕАЛІЗАЦІЯ

Правила реалізації не встановлені

### 12. ВИМОГИ ЩОДО УТИЛІЗАЦІЇ

**Примітка.** Після завершення терміну експлуатації електроприладу не викидайте його разом зі звичайними побутовими відходами, а передайте в спеціалізований пункт збору на утилізацію. Таким чином Ви допоможете зберегти довкілля.

Відходи, що утворюються під час утилізації виробів, підлягають обов'язковому збору для подальшої утилізації в установленому порядку та відповідно до чинних вимог і норм галузевої нормативної документації, в тому числі відповідно до СанПиН 2.1.7.1322-03 «Гігієнічні вимоги щодо розміщення і незшкодження відходів виробництва та споживання».

### 13. НЕСПРАВНОСТІ ТА ЇХ УСУНЕННЯ

Проблема	Можливе рішення
Із сопла держака фільтра не ллється гаряча вода або кава..	<ul style="list-style-type: none"><li>• Переконайтеся, що резервуар наповнений водою.</li><li>• Можливо, всередину робочої частини кавоварки попало повітря, внаслідок чого міг відключитися насос.</li><li>• Повторіть дії, описані у п.7 «Підготовка до роботи», не приєднуючи тримач фільтра з фільтром до корпусу кавоварки.</li><li>• Якщо після цього функція не відновилася, потрібно звернутися до кваліфікованих спеціалістів сервісного центру.</li></ul>
Із сопла парового рукава не виходить пара.	<ul style="list-style-type: none"><li>• Видаліть осад, який міг сформуватися всередині сопла парового рукава.</li><li>• Перевірте рівень води у контейнері.</li></ul>

<p>Кава переливається через держак фільтра.</p>	<ul style="list-style-type: none"><li>• Можливо, в фільтр було насипано надто багато меленої кави, як наслідок держак фільтра нещільно зафіксувався в гнізді на корпусі кавоварки. Необхідно зачекати, доки охолоне кавоварка та повторно приготувати напій, насипавши відповідну до опису кількість меленої кави.</li></ul>
<p>Під час приготування першої порції, кава витікає із сопел держака фільтра дуже повільно або не ллється зовсім.</p>	<ul style="list-style-type: none"><li>• Перевірте фільтр для меленої кави. Якщо отвори фільтра забиті, їх потрібно прочистити, використовуючи маленьку щітку та розчин нейтрального миючого засобу у теплій воді.</li><li>• Ця проблема може бути спричинена недостатнім надходженням води через перфорований диск у гнізді корпусу кавоварки. Проблема усувається фахівцями сервісного центру.</li><li>• Резервуар для води неправильно встановлений у корпус кавоварки. Вставте резервуар, максимально щільно та стабільно розмістивши його у корпусі приладу.</li><li>• У резервуарі недостатньо води для того, щоб насос міг підкачувати її для приготування кави. Наповніть резервуар.</li></ul>
<p>Кава водяниста та холодна.</p>	<ul style="list-style-type: none"><li>• Кава, що використовується, надто грубого помелу.</li><li>• Щоб приготувати більш концентрований і гарячий напій, зерна кави повинні бути більш дрібного помелу (підходящого для кавоварок еспресо).</li></ul>



## 14. ТЕХНІЧНІ ХАРАКТЕРИСТИКИ

**PCM 1538E Adore Crema** - Кавоварка побутова електрична торговельної марки **POLARIS**

Потужність: 1350 Вт

Напруга: 220-240 В

Частота: ~50 Гц

Місткість резервуара для води (бойлера) – 240 мл

Клас захисту: I

**Примітка:** Внаслідок постійного процесу внесення змін і вдосконалень, між інструкцією і виробом можуть спостерігатися деякі розходження. Виробник сподівається, що користувач зверне на це увагу.

## 15. ІНФОРМАЦІЯ ПРО СЕРТИФІКАЦІЮ



Конструкція приладу відповідає вимогам ТР ТС 004/2011 «Про безпеку низьковольтного обладнання», а також ТР ТС 020/2011 «Електромагнітна сумісність технічних засобів».

**Розрахунковий строк служби виробу:** 3 роки.

**Гарантійний строк:** 2 рік від дня покупки.

**Дата виготовлення вказана на виробі.**

**Виробник:**

POLARIS CORPORATION LIMITED

Unit 1801, 18/F, Jubilee Centre, 46 Gloucester Road, Wanchai, Hong Kong

Owner of TM Polaris - Astrata AG., Gewerbestrasse 5, Cham, canton Zug 6330, Switzerland.

**At factory:**

FOSHAN SHUNDE BELIEVE ELECTRICAL APPLIANCES CO., LTD

The Third Of 1/F, 2/F, 3/F, No.15, Dafu Road, Dafuji Area, Ronggui, Shunde, Foshan, China

**Імпортер у Росії:**

ТОВ «Поларіс Інт»

105005, Росія, м. Москва, 2-а Бауманська вул., буд.7, корп.5, кім.26

**Уповноважений представник в РФ та Білорусі:**

ТОВ «ДС-Сервіс» 109518, м. Москва, Волзький б-р, буд.5

Телефон єдиної довідкової служби 8 800 700 11 78

## 16. ГАРАНТІЙНЕ ЗОБОВ'ЯЗАННЯ

**Виріб:** Кавоварка електрична

**Модель:** PCM 1538E Adore Crema

Ця гарантія надається виробником на додаток до прав споживача, встановлених чинним законодавством Російської Федерації, і жодною мірою не обмежує їх.

Ця гарантія діє впродовж 24 місяців від дати придбання виробу та передбачає гарантійне обслуговування виробу у разі виявлення дефектів, пов'язаних з матеріалами та роботою. У цьому випадку споживач має право також на безкоштовний ремонт виробу.

Ця гарантія діє у разі дотримання таких умов:

1. Гарантійне зобов'язання розповсюджується на усі моделі, які випускаються компанією POLARIS CORPORATION LIMITED, у країнах, де надається гарантійне обслуговування (незалежно від місця покупки).
2. Виріб купується виключно для особистих побутових потреб. Виріб повинен використовуватися відповідно до інструкції з експлуатації та з дотриманням правил та вимог безпеки.
3. Обов'язки виробника відповідно до цієї гарантії виконують продавці – уповноважені дилери виробника та офіційні центри з обслуговування (сервіс-центри). Ця гарантія не розповсюджується на вироби, придбані у не уповноважених виробником продавців, котрі самостійно несуть відповідальність перед споживачем згідно з російським законодавством.
4. Ця гарантія не розповсюджується на дефекти та зовнішні зміни приладу, що виникли у результаті:
  - Хімічного, механічного та іншого впливу, попадання сторонніх предметів, рідин, комах та продуктів їх життєдіяльності всередину виробу;
  - Неправильної експлуатації, що полягає у використанні виробу не за його прямим призначенням, а також встановлення та експлуатації виробу з порушенням вимог Інструкції з експлуатації та правил техніки безпеки;
  - Відкладання вапняного осаду, водяного каменю та накипу внаслідок використання води з високим вмістом мінеральних речовин.
  - Нормальної експлуатації, а також природного зношування, що не впливають на функціональні властивості: механічні пошкодження зовнішньої або внутрішньої поверхні (вмятини, подряпини, потертості), природні зміни кольору металу, у тому числі поява райдужних та темних плям, а також корозії на металі у місцях пошкодження поверхні та непокритих ділянках металу;
  - Зношування деталей оздоблення, ламп, батарей, захисних екранів, накопичувачів сміття, ременів, шток та інших деталей з обмеженим строком використання;
  - Ремонту виробу, здійсненого особами або фірмами, що не є авторизованими сервісними центрами\*.
5. Ця гарантія діє за умови пред'явлення оригіналу цього гарантійного талона, оригіналу товарного

чека, виданого продавцем, та виробу, у якому виявлено дефекти.

6. Ця гарантія діє лише для виробів, що використовуються для особистих побутових потреб, та не розповсюджується на вироби, котрі використовуються з комерційною, промисловою та професійною метою.

З усіх питань гарантійного обслуговування виробів POLARIS звертайтеся до вашого місцевого офіційного продавця POLARIS.

**У разі виявлення несправностей обладнання необхідно негайно зв'язатися із сервісним центром.**

*\*Адреси авторизованих центрів обслуговування на сайті Компанії: [www.polar.ru](http://www.polar.ru)*



POLARIS сауда таңбасымен шығарылатын өнімді таңдағаныңыз үшін алғысымызды білдіреміз. Біздің бұйымдар сапа, функционалдық және дизайнға қойылатын жоғары талаптарға сәйкес жасалған. Біздің фирмадан жаңа бұйым алғаныңызға риза болатыныңызға сенімдіміз.

Құрылғыны пайдаланбас бұрын осы пайдалану жөніндегі нұсқаулықты міндетті түрде толықтай, мұқият оқып шығыңыз, осы нұсқаулықтың барлық пайдалану ережелерімен мұқият танысыңыз, онда Сіздің қауіпсіздігіңізге қатысты маңызды ақпарат бар, сондай-ақ, құрылғыны дұрыс пайдалану және оған күтім көрсету жөніндегі нұсқаулар мен кеңестер берілген.

Пайдалану жөніндегі нұсқаулықты кепілдік талонымен, кассалық чекпен бірге, мүмкіндігінше, картон қорапта және орама материалымен бірге сақтаңыз.



## МАЗМҰНЫ

1. Жалпы мәлімет .....	48
2. Қауіпсіздік бойынша жалпы нұсқаулар .....	48
3. Осы электрлік эспрессо кофеқайнатқыш құрылғымен жұмыс атқару барысындағы қауіпсіздік жөніндегі арнайы нұсқаулар.....	51
4. Құрылғының пайдалану саласы .....	52
5. Кофеқайнатқыш құрылғының сипаттамасы .....	52
6. Кофеқайнатқыш құрылғының жиынтықтылығы .....	55
7. Құрылғыны іске қоспас бұрын пайдалануға дайындау жөніндегі нұсқаулар және кофеқайнатқыш құрылғыны қауіпсіз пайдалану жөніндегі талаптар .....	55
8. Тазарту және күтім .....	61
9. Құрылғыны сақтау жөніндегі ережелер.....	63
10. Құрылғыны тасымалдау жөніндегі ережелер .....	63
11. Бұл құрылғыны тауар ретінде өткізу жөніндегі ережелер.....	63
12. Жарамсыз деп табылған тұрмыстық электрлік құрылғылар мен техникалық бұйымдарды кәдеге жарату жөніндегі талаптар .....	63
13. Ақауларды іздестіру және оларды жою тәсілдері .....	64
14. Құрылғының техникалық сипаттамалары.....	65
15. Сертификаттау жөніндегі ақпарат.....	65
16. Кепілдік міндеттеме .....	66

## 1. ЖАЛПЫ МӘЛІМЕТ

Бұл пайдалану бойынша нұсқаулық, моделі PCM 1538E AdoreCrema POLARIS сауда таңбасымен шығарылатын тұрмыстық электрлік эспрессо кофеқайнатқыш құрылғы (бұдан әрі мәтін бойынша – кофеқайнатқыш құрылғы, құрылғы) жөніндегі техникалық деректері мен сипаттамаларымен, оның құрылғысымен, сонымен қатар құрылғыны сақтау және пайдалану бойынша ережелермен танысуға арналған.

## 2. ҚАУІПСІЗДІК ЖӨНІНДЕГІ ЖАЛПЫ НҰСҚАУЛАР

- Бұл кофеқайнатқыш құрылғы электр энергетикасы саласындағы заңнамада белгіленген талаптарға сәйкес пайдаланылуы тиіс, яғни құрылғының пайдалануы «Тұтынушылардың электрлі қондырғыларын техникалық пайдалану қағидалары» бойынша тұтынушылардың электр қондырғыларын техникалық пайдалану тәртібін айқындайтын ережелерінің талаптарына сәйкес жүзеге асырылуы тиіс.
- Бұл кофеқайнатқыш құрылғы тек қана үйде, тұрмыстық мақсатта пайдаланылуы тиіс. Электрлік кофеқайнатқыш құрылғыны комерциялық аумақта жоғары жұмыс қарқындылығында пайдалану, бұл құрылғының шамадан тыс жүктелуіне әкеліп соғады, сонымен бірге кофеқайнатқыш құрылғыны шамадан артық ауыр жүктемеде қолданылуы, оның жұмыс істеу мерзімін азайтып, істен шығуына немесе зақымдалуына әкеледі, сондай-ақ, пайдаланушының және оның айналасындағы адамдардың өмірі мен денсаулығына зиян келтіруге әкеп соғуы мүмкін.
- Электрлік кофеқайнатқыш құрылғы осы пайдалану жөніндегі нұсқаулықтың ережелеріне сәйкес тек мақсаты бойынша пайдаланылуы тиіс.
- Бұл кофеқайнатқыш құрылғыны пайдалануды бастамас бұрын осы пайдалану жөніндегі нұсқаулықты міндетті түрде, толығымен мұқият оқып шығыңыз.
- Әр жолы кофеқайнатқыш құрылғыны іске қоспас бұрын, оны қарап шығыңыз. Құрылғының және оның электрмен қоректендіретін электр желілік баусымның қандай да бір ақаулығы анықталған жағдайда, құрылғыны электр желіге, ашалы розеткаға қосуға мүлдем болмайды.
- Кофеқайнатқыш құрылғы еденге не жерге құлаған жағдайда, оның көзге анық көрінетін қандай да бір ақаулығы (зақымдауы) байқалған кезде, құрылғыны қолданбаңыз. Кофеқайнатқыш құрылғыны пайдаланбас бұрын, оны білікті маманға көрсету қажет, оны тек қызмет көрсету орталығының қызметкері ғана тексеруі тиіс.
- Егер Сіз құрылғының жұмыс жасау қабілеттілігіне жөнінде күмән келтірсеңіз, құрылғыны пайдаланбаңыз.
- Бұл кофеқайнатқыш құрылғыны және оның электрмен қоректендіретін электрлі желілік баусымын қыздыру не жылу шығаратын көздерінен және өзге де электрлі құралдардан алыс қашықтықта



орналастырыңыз, құрылғы және оның қуат беретін электрлі желілік қоректендіру баусымы ыстық ауаның тікелей күн көзіне, жоғары температураның әсеріне, тікелей күннің жарық сәулесінің және де жауын-шашындардың түсуіне және ылғалға ұшырамайтындай етіп, яғни құрылғылардың бұзылу қаупін туғызатын себептерін болдырмайтындай етіп, сақталуы керек.

- Бұл кофеқайнатқыш құрылғыны, яғни оның электрмен қоректендіретін электрлі желілік баусымның штепсельдік айыртетігін электрлік қоректену желісіне жалғастырып, қоспас бұрын, әрдайым оның өшірілу күйінде тұрғандығына, яғни құрылғыдағы қуатты ажыратып қосатын іске қосу/сөндіру ауыстырғыш-қосқыш тетігі «СӨНДІРУ» қалпында тұрғандығына көз жеткізіңіз.
- Іске қосылып, жұмыс істеп тұрған кофеқайнатқыш құрылғыны ешқашан қадағалаусыз қалдырмаңыз! Егер Сіз құрылғыны пайдаланбасаңыз, онда оны әркез сөндіріп, оның электрмен қоректендіретін электрлі желілік баусымның штепсельдік айыртетігін электрлік қоректену желісінен ажыратыңыз.
- Аталған құрылғыны қолдануға қатысты қауіпсіздіктері үшін жауап беретін тұлғаның нұсқаулығы жүргізілген немесе қадағалау жүзеге асырылған кездерді есепке алмағанда, кембағал, сезім мүкестігі бар немесе ақыл-есі кем, сондай-ақ, құрылғыны қолдану білімі мен тәжірибесі жоқ не қолдана білмейтін адамдар немесе жүйке жүйесінде немесе психикалық, физикалық ауытқулары бар тұлғалардың (балаларды қоса алғанда) қолдануына арналмаған. Олар бұл құрылғыны өз қауіпсіздігін қамтамасыз ететін адамның нұсқауы немесе қадағалауы бойынша пайдалануға тиіс. Балалардың құрылғымен ойнауына жол бермеу үшін оларды қадағалап отырыңыз.



#### **Назар аударыңыздар!**

*Электрлік кофеқайнатқыш құрылғыны ванна, ыдыс-аяқ жуатын шұңғылша немесе сумен толтырылған басқа да ыдыстардың қасында пайдалануға болмайды. Кофеқайнатқыш құрылғы суға түсіп кеткен жағдайда, оның электрлі желілік баусымның айыртетігін бірден электрлік қоректену желіден ажыратыңыз. Сонымен бірге, бұл кезде қолды суға малуға мүлдем болмайды. Құрылғыны екінші мәрте пайдаланудың алдында, оны білікті маман тексеріп шығуы керек.*

- Кофеқайнатқыш құрылғыны ешбір жағдайда суға немесе басқа сұйықтықтарға батырып салуға мүлдем болмайды. Ылғал қолыңызбен құрылғыны ұстауға болмайды. Кофеқайнатқыш құрылғы дымқылданса, оның электр желілік баусымның айыртетігін бірден электрлік қоректену желіден ажыратыңыз.
- Кофеқайнатқыш құрылғыны тек қана ауыспалы тоқ көзіне ғана қосыңыз (-). Кофеқайнатқыш құрылғының электр желілік баусымның айыртетігін электр желіге жалғастырып қоспас бұрын, құрылғының техникалық сипаттамаларында көрсетілген кернеудің параметрлері Сіздің үйіңіздегі электрлік желісінде қолданылатын кернеуіне, яғни электрлік желінің параметрлеріне сәйкес келетініне көз жеткізіңіз.

- Кофеқайнатқыш құрылғыны тек қана жерге тұйықталған желіге ғана қосуға қажет. Сіздің қауіпсіздігіңізді қамтамасыз ету үшін жерлендіру бекітілген электр техникалық нормаларға сәйкес келуі тиіс. Техникалық стандартқа сай келмейтін қуат беру және электрлік қоректендіру көздері мен ұзартқыш не жалғастырғыш құрылғыны және үшжақты жалғаулық секілді ұшайыр біріктіргіш қосу құрылғыларын пайдаланбаңыз
- Ұзартқыш не жалғастырғыш құрылғыны пайдаланудың алдында оның жерге тұйықталғанына және зақымдалмағанына көз жеткізіңіз.
- Кез келген ақау бола тұра құрылғыны іске қосу Сізді кепілдікті қызмет көрсету құқығынан айырады.
- Кофеқайнатқыш құрылғыны бөлмежайдан тысқары жерде пайдаланбаңыз. Құрылғыны сүйір бұрыштарға соғылуынан сақтаңыз. Әр жолы кофеқайнатқыш құрылғыны әрбір пайдаланғаннан кейін, құрылғыны және оның құрамдас бөліктерін немесе оның қандай да бөлшектері мен керек-жарақтарын тазартпас бұрын, және де құрылғының құрамдас бөліктерін немесе оның қандай да бөлшектері мен керек-жарақтарын орнатпас бұрын, немесе оларды бөлшектеу қажет болған жағдайда, сонымен қатар, бұл құрылғының құрамдас бөліктерін немесе оның қандай да бөлшектері мен керек-жарақтарын ауыстырар алдында, сондай-ақ, электрлік кофеқайнатқыш құрылғы сынып, істен шыққан жағдайда, әрдайым оның желілік баусымның айыртетігін электр желіден ажырату қажет.
- Кофеқайнатқыш құрылғыны оның электрмен қоректендіретін электрлі желілік баусымнан ұстап, тасымалдауға болмайды. Сондай-ақ, кофеқайнатқыш құрылғыны оның электрмен қоректендіретін электрлі желілік баусымнан ұстап тартқылап, электрлік қоректену желісінен ажыратуға тыйым салынады. Кофеқайнатқыш құрылғының электр желілік баусымын электрлік қоректену желіден ажыратқан кезінде, тек қана оның электр желілік баусымның штепсельдік айыртетігінен ұстаңыз.
- Кофеқайнатқыш құрылғының жеткізілім жиынтықтылығына кірмейтін қосымша аксессуарларға жататын бөлшектері мен керек-жарақтарын пайдалану Сізді кепілдікті қызмет көрсету құқығынан айырады.
- Әр жолы кофеқайнатқыш құрылғыны әрбір пайдаланғаннан кейін, оның электрлік қоректендіргіш баусымын құрылғыға айналдыра орауға болмайды, себебі, уақыт өте келе бұл баусымның үзілуіне әкеп соғуы мүмкін. Қашанда кофеқайнатқыш құрылғының электрлік қоректендіргіш баусымын дұрыс сақтау үшін оны жақсылап тарқатыңыз.
- Кофеқайнатқыш құрылғының электрмен қоректендіретін электрлі желілік баусымын тек қана техникалық білікті мамандар – қызмет көрсету орталығының қызметкерлері ғана ауыстыра алады. Жөндеу жұмыстарын біліктілігі жоқ немесе біліктілігі төмен деңгейдегі санаты жоқ тұлға тарапынан жасалған болса, бұл қолданушыны қауіп-қатерге ұшыратуы мүмкін.
- Кепілдік қызмет көрсету әрекетін сақтау мақсатында және техникалық мәселелерінің алдын алу

үшін бұл электрлік эспрессо кофеқайнатқыш құрылғыны өз бетіңізбен бөлшектеуге және жөндеуге тырыспаңыз. Жөндеу жұмыстарын тек қызмет көрсету орталығының білікті мамандары ғана жүзеге асыруы керек.

- Кофеқайнатқыш құрылғыны жөндеу үшін тек қана түпнұсқалы қосалқы бөлшектерді пайдалануға қажет.
- Кофеқайнатқыш құрылғының пайдалану мерзімі аяқталғаннан кейін, бұл электрлік эспрессо кофеқайнатқыш құрылғыны әдеттегі тұрмыстық қалдықтармен бірге лақтырмай, оны одан әрі кәдеге жарату мақсатында, қалдықтарды қабылдаумен, қайта өңдеумен және кәдеге жаратумен айналысатын ресми пунктке өткізіңіз. Осылайша, Сіз қоршаған ортаны өз септігіңізді тигізесіз.

### **3. ОСЫ ЭЛЕКТРЛІК ЭСПРЕССО КОФЕҚАЙНАТҚЫШ ҚҰРЫЛҒЫМЕН ЖҰМЫС АТҚАРУ БАРЫСЫНДАҒЫ ҚАУІПСІЗДІК ЖӨНІНДЕГІ АРНАЙЫ НҰСҚАУЛАР**

#### ***Назар аударыңыздар!***

*Бұл электрлік эспрессо кофеқайнатқыш құрылғының суға арналған резервуарын тек қана таза, ішуге жарамды, салқын сумен толтырыңыз. Ешқашан кофеқайнатқыш құрылғының суға арналған резервуарын өзге сұйықтықтармен толтырмаңыз, және оған кофе дәндерін, сондай-ақ, кофе ұнтағын салмаңыз.*

- Бұл электрлік эспрессо кофеқайнатқыш құрылғыны шай немесе цикориден жасалатын басқа сусындарды қайнатып, әзірлеу үшін пайдаланбаңыз.
- Сүзгіштің ластануын болдырмау үшін ешқашан ұнтақталған кофеге мысалы, қант және басқа да тағамдық өнімдерді салып қоспаңыз.
- Егер сүзгіш ластанған болса оның бітеліп қалған саңылауларын өткір металл заттармен тазартуға тыйым салынады.
- Кофеқайнатқыш құрылғының суға арналған резервуарын сумен толтыру барысында, оны тах белгісінен асыра және min белгісінен төмен толтырмаңыз, сондай-ақ, кофе әзірлеу барысында кофеқайнатқыш құрылғының суға арналған резервуарында судың минималды мөлшері кем дегенде резервуардағы ең төменгі белгісі бар меже сызығынан төмен болмауы керек, дегенмен кофе әзірлеу барысында әрдайым құрылғының суға арналған резервуарындағы судың қажетті мөлшерін қадағалаңыз
- Әрқашан кофеқайнатқыш құрылғының суға арналған резервуарын, егер ол кофеқайнатқыш құрылғыға орнатылған болса сумен толтырмаңыз, кофеқайнатқыш құрылғының резервуарын сумен толтыру үшін оны кофеқайнатқыш құрылғының сыртқы корпусынан шығарып алыңыз.
- Кофеқайнатқыш құрылғыны, тек қана оның суға арналған резервуарында су бар болса ғана пайдаланыңыз, егер оның ішінде су жоқ болса, ешқашан кофеқайнатқыш құрылғыны іске қоспаңыз.
- Кофеқайнатқыш құрылғы іске қосылып тұрған кезде оның суға арналған резервуарындағы қақпағын ашпаңыз. Сондай-ақ, кофеқайнатқыш құрылғы жұмыс істеп тұрғанда, яғни оның суға ар-

налған резервуарында су қызып жатқан кезде немесе кофені дәмдеп қайнатқан кезде, құрылғының суға арналған резервуарын және сүзгіштің ұстағышын кофеқайнатқыш құрылғының сыртқы корпусынан мүлдем алуға болмайды, себебі, кофеқайнатқыш құрылғы жұмыс істеп тұрған кезде оның суға арналған резервуарында судың буға айналу үдерісі тезірек жүреді сонымен қыздыру температурасы мен қысым жоғарылайды, сондықтан құрылғының сыртқы корпусы мен оның суға арналған резервуарын және сүзгіштің ұстағышын қолыңызбен ұстауға мүлдем болмайды, себебі бұл терінің күйіне әкеп соғуы мүмкін.

- Іске қосылып, жұмыс істеп тұрған кофеқайнатқыш құрылғыны ешқашан қадағалаусыз қалдырмаңыз.
- Кофеқайнатқыш құрылғыны біртегіс, орнықты қабатқа орналастырып, үстелдің шетінен/ жұмыстық қабаттан барынша алысқа қойыңыз.
- Кофеқайнатқыш құрылғы қоршаған ауа температурасы 0°C-тан төмен аспайтын бөлмежайда сақталуы тиіс.

#### 4. ҚҰРАЛДЫҢ ПАЙДАЛАНУ САЛАСЫ

Бұл тұрмыстық электрлік эспрессо кофеқайнатқыш құрылғы тек қана тұрмыстық мақсатта осы пайдалану жөніндегі Нұсқаулықтың ережелері мен талаптарына сәйкес, тұрғын ғимаратында, қалыпты болып саналатын ылғалдық пен температурада, тек тұрмыста және соған ұқсас жағдайларда ғана пайдалануға арналған:

- дүкен қызметкерлерінің тамақтанатын орындарында, кеңселерде, фермерлік шаруашылықта және басқа да жұмыс орындарында;
- тұруға арналған қонақ үйлерде, сондай-ақ, тұтынушылардың уақытша тоқтайтын, тамақтанатын және бос уақыттарын өткізетін қонақжай мен мейманхана сияқты және басқа да тұруға арналған жанұялық демалыс орындарында;
- түнеуге және таңғы асты ішуге арналған орындарда пайдалануға арналған.

Бұл тұрмыстық электрлік эспрессо кофеқайнатқыш құрылғыны өнеркәсіптік және коммерциялық мақсатта пайдалануға тыйым салынады, сондай-ақ, бұл электрлік кофеқайнатқыш құрылғы тамақ емес өнімдерді өңдеуге арналмаған.

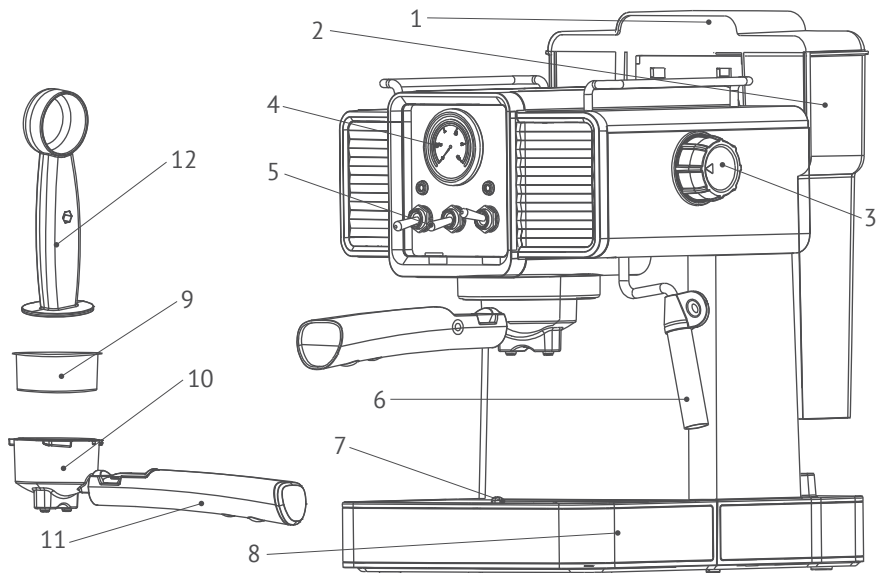
Өндіруші осы пайдалану жөніндегі Нұсқауда қарастырылмаған немесе дұрыс пайдаланбаудың нәтижесінде туындаған залал үшін жауапты емес.

#### 5. КОФЕҚАЙНАТҚЫШ ҚҰРЫЛҒЫНЫҢ СИПАТТАМАСЫ

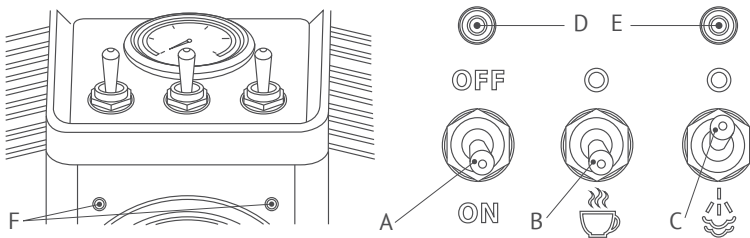
Үлгісі PCM 1538E Adore Crema тұрмыстық электрлік эспрессо кофеқайнатқыш құрылғы оның мөлшерлеуіш бөлігінде орналасқан майда тордағы немесе сүзгіштегі ұнтақталған кофе қабатынан қыздырылған ауыз су қысымы арқылы өту жолымен алдын ала ұнтақталған дәндерден кофе әзірлеуге арналған.

**Назар аударыңыздыр!**

Кофежайнатқыштың басқару панелінде орналасқан қысым индикаторы 4 дәлдігіне қарай: жоғары дәлдікті не дәл өлшеуіш аспабы болып табылмайды және жүйеде сандық мәндерге байланыссыз қысымның болуын көрсетуге арналған.



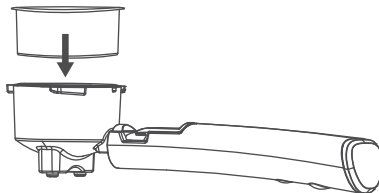
1. Су сауытының қақпағы
2. Су резервуары
3. Бумен басқару тұтқасы
4. Қысым индикаторы
5. Ретро ажыратқыштар
6. Бу шлангының саптамасы
7. Алынбалы шыныаяқ стенді (паллет тірегі)
8. Алынбалы тамшылау науасы
9. Сүзгі
10. Сүзгі ұстағышы
11. Айналмалы қысқышы бар сүзгі ұстағышының тұтқасы.
12. Қасық / тығыздағышты өлшеу



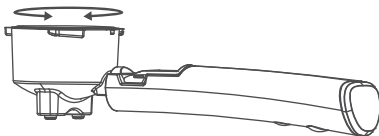
- A. Иске қосу/Сөндіру бастырмалық ажыратып-қосқышы
- B. Кофенің құйылуын реттеуге арналған басқару (тұтқасы) ажыратқышы
- C. Бұдың жіберілуін реттеуге арналған басқару (тұтқасы) ажыратқышы
- D. «Қосылды/Дайын» индикаторы
- E. Бұдың жіберілуі индикаторы
- F. Кофе режимін қосу индикаторы

### Сүзгіні орнату

1. Сүзгіштің ұстағышына сүзгіні орнату үшін, алдымен сүзгідегі шығыңқы жері сүзгіш ұстағышының ішкі ойылған жерімен тураланғанына, яғни олар бір-біріне бірдей тұп-тура келіп, үйлесіп тұрғанына көз жеткізіңіз. (сүзгіде шығыңқы жері бар болса).



2. Сүзгіштің ұстағышына сүзгіні орнатқан соң, оны бекіту үшін сүзгіні сол жаққа немесе оң жаққа қарай бұраңыз. Бұл сүзгіні сүзгіш ұстағышының корпусында дұрыс бекітуге көмектеседі.



## 6. ҚҰРЫЛҒЫНЫҢ ЖИЫНТЫҚТЫЛЫҒЫ




1. Кофеқайнатқыш қақпағымен және түпқоймасымен бірге құрастырып жиналған – 1 дана.
2. Сүзгінің тұтқышы (қалақ сияқты құрал-сайман) – 1 дана.
3. Ұнтақталған кофеге арналған а алмалы-салмалы сүзгіш – 1 дана.
4. Кофе нығыздаушы мен өлшеуіш қасық – 1 дана.
5. Шыныдан жасалған колба қақпағымен және тұтқасымен бірге құрастырып жиналған – 1 дана.
6. Пайдалану жөніндегі нұсқаулық – 1 дана.
7. Қызмет көрсету орталықтарының тізімі – 1 дана.
8. Кепілдік талоны – 1 дана.
9. Құралдың орамасы (полиэтилен пакеті + қорабы) – 1 дана.

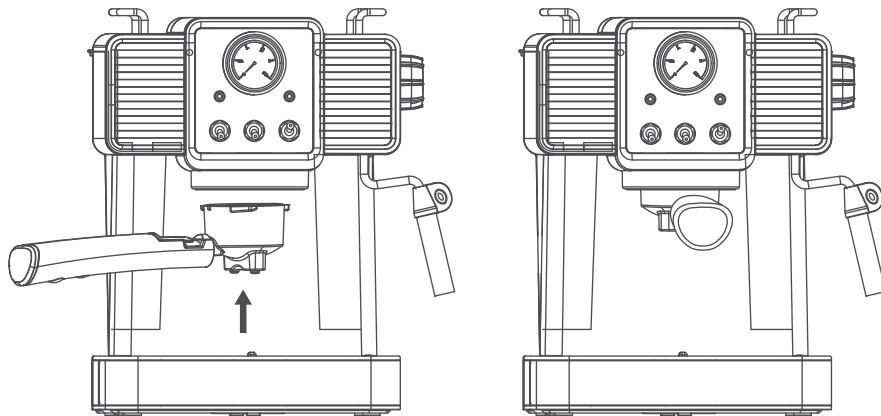
### 7. ҚҰРЫЛҒЫНЫ ІСКЕ ҚОСПАС БҰРЫН, ПАЙДАЛАНУҒА ДАЙЫНДАУ ЖӨНІНДЕГІ НҰСҚАУЛАР

Кофеқайнатқыш құрылғыны алғаш рет пайдаланар алдында немесе егер кофеқайнатқыш құрылғы біраз уақыт бойы пайдаланбаған болса, алдымен кофеқайнатқыш құрылғыны, яғни оның ішкі қуыс жағын және тағамдық өнімдермен жанасатын барлық бөлшектері мен керек-жарақтарын таза, қайнатылған ыстық сумен бірнеше рет тазартып, шайып шыққан жөн, бұл тазарту үдерісі келесі тәсілмен орындалуы қажет:

1. Құрылғыны қаптама қорабынан абайлап алып шығарыңыз, содан кейін оның сыртынан және ішінен барлық буып-түйетін қаптау материалдарын алыңыз, сонымен қатар, құрылғының сыртқы бетінен барлық жарнамаға қатысты жапсырмаларды алып тастаңыз.
2. Кофеқайнатқыш құрылғының сыртқы корпусын сәл ғана дымқыл шүберекпен сүртіп шығыңыз.
3. Кофеқайнатқыш құрылғыны біртегіс, жазық, қызуға қарсы беті бар үстелдің үстіне орналастырып қойыңыз.
4. Құрылғының суға арналған резервуарын тек қана қажетті деңгейге дейін салқын ауыз сумен толтырыңыз (кофеқайнатқыш құрылғының суға арналған резервуарын сумен толтыру барысында, әрдайым судың қажетті мөлшерін қадағалаңыз, оны судың максималды мөлшерінен, яғни “мах” белгісі бар меже сызығынан асыра толтырмаңыз) кофеқайнатқыш құрылғының суға арналған резервуарында судың деңгейі, оның максималды мөлшерінен асып кетпеуі керек, құрылғының суға арналған резервуарына су құйған соң, оны кофеқайнатқыш құрылғының сыртқы корпусына орнатып қойыңыз.
5. Құрылғыдағы қуат көзін (қоректі) ажыратып қосатын «А» бастырмалық ажыратып-қосқыш тұтқасы **OFF** сөндірілген күйінде қойылғанына көз жеткізіңіз, содан кейін құрылғының электр желілік

баусымның штепсельдік айыртетігін электр желісіндегі ашалы розеткаға кіргізіп жалғастырыңыз.

- Кофеқайнатқыш құрылғының сыртқы корпусындағы және сүзгіш ұстағышындағы жапқыш торабының шығыңқы жерлерін ластанудан және оны зауыттық май қалдықтарынан тазарту үшін жақсылап сүртіп шығыңыз. Сүзгіштің ұстағышын оның сүзгісімен бірге кофеқайнатқыш құрылғының ішіне орналастырыңыз. Ол үшін сүзгіштің ұстағышын сүзгімен бірге кофеқайнатқыштың сыртында орналасқан сүзгіш ұстағышын орналастыратын орынға ұстағышының ұяшығына төменнен жоғары қарай қондырып, сүзгіш ұстағышының тұтқасын мына ашық құлып  белгісінің жағынан бастап, мына көрсетілген жабық құлып  белгісінен сол жақ бағытына қарай, шамалы 45 градус бұрышта орналастыратындай етіп қойыңыз да, содан кейін сүзгіш ұстағышының тұтқасынан ұстап, оны оң бағытына қарай мына жабық құлып  белгісіне дейін ол тіреліп бекітілгенше бұрап бекітіңіз **(Сонымен бірге сүзгіш ұстағышының тұтқасын бұрап, бекіткен кезде оған артық күш салудың қажеті жоқ!)**.



- Кофе құюға арналған шыны-аяқты немесе қайнаған ыстық сусын құюға жарайтын үлкен (200мл кем емес) стақан сияқты ыдысты (сыйымдылықты) сүзгіш ұстағышының (сопло) шүмегінің астына, яғни шыны-аяқты тұпқоярының торында түтік тәрізді шүмегі орналасқан жерге орнатыңыз, ал екінші шыны-аяқты капучинатордың буды шығаратын түтік тәрізді (сопло) шүмегінің астына орналастырып қойыңыз.
- Құрылғыдағы қуат көзін (қоректі) ажыратып қосатын А «ICKE ҚОСУ/СӨНДІРУ» бастырмалық ажыратып-қосқыш тетігін «ON» қалпына орнатыңыз, сол кезде құрылдағы қыздыру индикаторы



- жылт-жылт етіп жанып, жыпылықтай бастайды, содан кейін кофеқайнатқыштағы судың қызуы басталады.
9. Кофеқайнатқыштың суға арналған резервуарында судың қайнауын күтпей будың жіберілуін реттеуге арналған басқару тұтқасын 3 сағат тілі жүрісіне кері бағытта бұраңыз да, капучинатордың (сопло) шүмегінің астына орналастырып қойылған ыдысқа капучинатордың шүмегінен үзілмелі беріспен бумен бірге түтіктердегі қалған біршама мөлшердегі су бөлініп шыққанша күте тұрыңыз.
  10. Содан кейін кофеқайнатқыштағы судың құйылу (берілуі) үдересін тоқтатыңыз, ол үшін будың жіберілуін реттеуге арналған басқару тұтқасын сағат тілінің жүрісіне қарай бұрап, мына көрсетілген күйінде орнатыңыз. Құрылғының шүмегінен құйылған суды екі шыны-аяқтан да төгіп тастаңыз. Кофеқайнатқыш құрылғыдағы су жұмыс температурасына дейін жетіп қайнағанша, яғни судың қайнау үдересінің аяқталуын күте тұрыңыз (судың қайнау үдересі аяқталғанша «D» индикаторы үнемі жанып тұрады).
  11. Кофенің құйылуын реттеуге арналған «B» басқару (тұтқасын) ажыратқышын мына көрсетілген «жүйінде орнатыңыз, сол сәтте судың қайнау үдересі аяқталған кезде кофеқайнатқыш құрылғыдағы суды жіберуге арналған су сорғышы іске қосылып, суды жіберуді бастайды, капучинатордың (сопло) шүмегінен шыны-аяққа тұрақты ыстық су ағыны бөлініп шығады, шыны-аяқ сумен қажетті деңгейге дейін толғанша күте тұрыңыз, содан кейін кофенің құйылуын реттеуге арналған «B» басқару тұтқасын бұрап, оны жоғары қарай «СӨНДІРУ» күйінде орнатыңыз. Шыны-аяққа құйылған суды төгіп тастаңыз.

### **Назар аударыңыздар!**

*Құрылғыдағы судың құйылу (берілуі) үдересін (суды жіберуге арналған су сорғыны) автоматты түрде тоқтатуға қарастырылмаған, сондықтан капучинатордың түтік тәрізді (сопло) шүмегінен су шыны-аяққа құйылған кезде әрдайым шыны-аяққа құйылған судың деңгейін бақылап тұрып, кофенің құйылуын реттеуге арналған «B» басқару тұтқасын бұрап, судың берілуін (судың автоматты құйылу үдересін) уақытылы қолмен сөндіріп, тоқтатыңыз.*

12. Кофеқайнатқыш құрылғының ішкі қуыс жағын және оның тағамдық өнімдермен жанасатын барлық бөлшектері мен керек-жарақтарын қайнатылған ыстық сумен бірнеше рет шайып жіберу үшін, бұл тарауындағы 11-тармағында сипатталған әрекеттерді, құрылғының суға арналған резервуардағы судың деңгейі «MIN» белгісіне дейін түскеткенше, бірнеше рет қайталап орындауыңызға болады. Кофеқайнатқыш құрылғыны А «ISCЕ ҚОСУ/СӨНДІРУ» бастырмалық ажыратып-қосқыш тетігі арқылы сөндіріңіз, құрылғының электр желілік баусымның штепсельдік айыртетігін электр желісінен ажыратыңыз, содан кейін кофеқайнатқыш құрылғыдан оның суға арналған резервуарын шешіп алыңыз да, оны таза сумен жуып-шайып шығыңыз. Құрылғының суға арналған резервуарын жуып-шайып болған соң, оны “max” белгісі бар жеке сызығына дейін салқын ауыз сумен толтырыңыз, содан кейін оны кофеқайнатқыш құрылғының сыртқы корпусындағы өз орнына орнатып қойыңыз. Кофеқайнатқыш құрылғы кофе қайнатып, демдеп алу үшін дайын, яғни кофеқайнатқыш құрылғыны пайдалануға болады.

### **Назар аударыңыздар!**

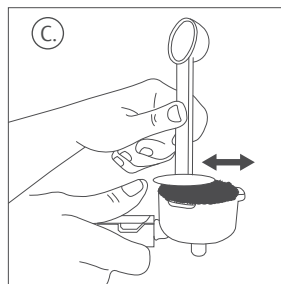
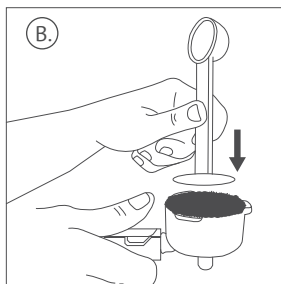
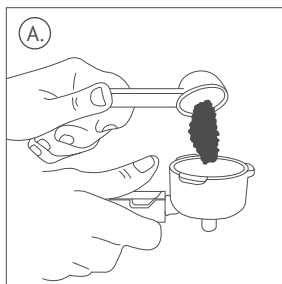
Кофеқайнатқыш құрылғыны алғашқы рет пайдаланған кезде немесе оны ұзақ уақыт бойы пайдаланбай, ұзақ үзілістен кейін құрылғыны қайтадан іске қосып, пайдаланған жағдайда, кофеқайнатқыш құрылғының суды жіберуге арналған су сорғышы жоғарылатылған шуда жұмыс істеуі мүмкін. Бұл қалыпты құбылыс болып табылады, құрылғының суға арналған резервуарын магистральді сумен толтырғаннан кейін, шамалы 20 секунд өткеннен кейін шудың деңгейі аздап төмендей бастайды.

### **Назар аударыңыздар!**

Егер, кофеқайнатқыш құрылғы оның А бастырмалық ажыратып-қосқыш тетігі арқылы іске қосылған кезде ешқандай әрекет жасамасаңыз, яғни құрылғыны пайдаланбасаңыз, ол 25 минут өткеннен кейін автоматты түрде сөнеді. Кофеқайнатқыш құрылғының қайта іске қосылуы оның қуат көзін (қоректі) ажыратып қосатын А «ІСКЕ ҚОСУ/СӨНДІРУ» бастырмалық ажыратып-қосқыш тетігін айналдыру (бұру) арқылы жүзеге асырылады.

### **Эспрессо кофені әзірлеп, демдеп алу тәсілі**

- Кофеқайнатқыш құрылғыны алдын-ала қыздырып алған соң (жоғарыда көрсетілген қараңыз), сүзгіш орнатылған бөлігіне қажетті мөлшерде өлшеуіш қасық арқылы ұнтақталған кофені салыңыз.
- Кофе ұнтағын сүзгіге салған соң, кофені сәл нығыздатып басыңыз, мұны нығыздауыштың көмегімен жасауға болады және сүзгіштің қыр-шегіндегі артық кофені алып тастаңыз.



- Сүзгіштің ұстағышын ұнтақталған кофе салынған сүзгімен бірге кофеқайнатқыштың сыртында орналасқан сүзгіш ұстағышын орналастыратын орынға ұстағышының ұяшығына, осы пайдалану жөніндегі нұсқаулықтың «Құрылғыны іске қоспас бұрын, пайдалануға дайындау жөніндегі нұсқалар» тарауындағы 6 тармағында көрсетілген нұсқамаларын башылыққа ала отырып, оған сәйкес қарастырылған әрекеттерді орындап, орналастырып қойыңыз.

- Кофе құюға арналған ыдысты немесе кофе құюға жарайтын шыны-аяқ сияқты сыйымдылықты сүзгіш ұстағышының шүмегінің астына, яғни түпқоймасының торына сүзгіш ұстағышының түтік тәрізді шүмегі орналасқан жерге орналастырып қойыңыз (екі шыны-аяқты да қолдануға болады).
- Кофе режимін іске қосу үшін құрылғыдағы В тетігін басыңыз, кофеқайнатқыш құрылғыдағы суды жіберуге арналған су сорғышы іске қосылып, суды жіберуді бастайды, содан кейін сүзгіш ұстағышының шүмегінен демделіп қайнатылған кофе шыны-аяққа құйылып аға бастайды.

### **Назар аударыңыздар!**

*Кофеқайнатқыш құрылғыдағы бір жұмыс кезеңі эспрессо кофенің (50 - 70мл) порция мөлшерін әзірлеп, демдеп алу үшін есеппен мөлшерленіп көзделген. Кофені шыны-аяққа құйып болған соң, құрылғыдағы В тетігін қайтадан тағы бір рет басу арқылы судың құйылу үдересін қолмен сөндіріп, тоқтатыңыз. Судың құйылу үдересін сөндіріп, тоқтатқан соң, біршама уақыт бойы сүзгіш ұстағышының шүмегінен демделіп, қайнатылған кофенің қалдықтары ағады.*

Кофені әзірлеп, демдеп алған соң, кофеқайнатқыш құрылғыдан сүзгіштің ұстағышын сүзгісімен бірге ажыратып алуға болады, сонымен қатар сүзгішті оның ұстағышында топсалы қысқышы арқылы ұстап тұрып, сүзгіден ұнтақталған кофенің қалдықтарын сілкіп, қағып тастауға болады. Сүзгіштің ұстағышы және сүзгіш бөлме температурасына дейін суығанша күте тұрыңыз, содан кейін сүзгіштің ұстағышын және сүзгішті ағын жылы судың астында жуып-шайып шығыңыз және бұл аталған бөлшектерді тек қана жұмсақ, құрғақ матамен құрғатып сүртіп шығыңыз.

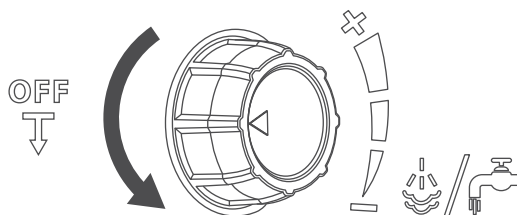
Кофеқайнатқыш құрылғымен пайдаланып болған соң, кофеқайнатқыш құрылғыны жақын арада одан әрі қарай пайдалануды жоқпарламасаңыз, яғни кофені дайындауды жалғастырмасаңыз, онда құрылғының қуат көзін (қоректі) ажыратып қосатын А «ІСКЕ ҚОСУ/СӨНДІРУ» бастырмалық ажыратып-қосқыш тетігін айналдыру (бұру) арқылы «OFF» қалпына орнатып, қыздыруды өшіріңіз және құрылғының электр желілік баусымның айыртетігін жалғасып тұрған электр желісінен ажыратыңыз.

### **Капучино кофені әзірлеп, демдеп алу тәсілі**

1. Капучино кофені әзірлеп, демдеп алу үшін осы пайдалану жөніндегі нұсқаулықтың эспрессо кофені әзірлеп, демдеп алу тәсілі тарауындағы көрсетілген нұсқамаларын башылыққа ала отырып, оған сәйкес қарастырылған әрекеттерді орындаңыз.
2. Сүттен көпіршіген қалын кілегейлі қаймақ көбігін әзірлеу үшін, диаметрі кем дегенде 7 см болып келетін, үлкен сыйымды шыны-аяқты қолдануға кеңес беріледі, сонымен қатар, сүттің көлемі 2-3 есеге ұлғаятынын назарға алыңыз, сондықтан шыны-аяқтың биіктігі, яғни оның ернеуі биік болғаны жөн, сонымен ыдыс құйылатын кофенің мөлшеріне сәйкес келетіндігіне көз жеткізіңіз. Көбіктің тұрақтылығымен оның сапасы пайданылатын сүт құрамындағы болатын барлық компоненттердің қасиеттеріне тікелей байланысты, сол себепте, сүттен көпіршіген қалын кілегейлі қаймақ көбігін әзірлеу үшін майсыздандырылған сүтті қолданбаңыз, қою майлы сүтті (3,5-10%) қолданыңыз, пайдаланатын сүтті 1 - 5 градус температураға дейін мұздату керек, сүтті шамамен 2 см биіктікте шыныаяққа құйыңыз. Егер кофеге қант салуға қажет болса, яғни қант қосылған

кофені әзірлеу қажет болса, онда қантты бірден сүтке салу керек.

3. Кофе режимін іске қосу үшін құрылғыдағы В тетігін басыңыз, сол кезде құрылғыдағы қыздыру индикаторы жыл-жыл етіп жанып, жыпылықтай бастайды, содан кейін құрылғыдағы С тетігін басыңыз, сол сәтте будың жіберілуін басқару «Е»индикаторы жанады. Судың температурасы жұмыс температурасына дейін жеткенше күте тұрыңыз - судың қайнау үдересі аяқталғанша құрылғыдағы D/E индикаторлары үнемі жанып тұрады.
4. Буды сәл ғана аздап жіберу үшін буды жіберуге арналған басқару тұтқасын 3 сағат тіліне қарсы бағытта бұрап ашыңыз, капучинатордың түтік тәрізді шүмегінен түтіктердегі қалған біршама мөлшердегі суды, оның шашырауы басылғанша және бу ағыны пайда болғанша бөлек қолайлы ыдысқа ағызып алыңыз.



5. Буды шығаратын түтік тәрізді шүмегінің(6) астына сүт құйылған ыдысты орналастырып қойыңыз. Буды жіберуге арналған басқару тұтқасын (3), оның ең жоғарғы, максималды қалпына дейін, сағат тіліне қарсы бағытта баяу айналдырып бұраңыз, сонымен бірге, сол сәтте буды шығаратын түтік тәрізді шүмегінен будың ағыны шыға бастайды. Буды шығаратын (сопло) түтік тәрізді шүмегін сүтке шамамен 2см-ге дейін орналастырыңыз. Сүттен көпіршіген қалын кілегейлі қаймақ көбіктің қажетті көлемін алу үшін, сонымен қатар, оның жақсы нәтижесіне қол жеткізілмегенше, сүт құйылған сыйымдылықты жеңіл ауыстыру арқылы қалын кілегейлі көбіктің әзірлеу үдерісін басқарыңыз. Содан кейін, буды жіберуге арналған басқару тұтқасын 3 сағат тілінің жүріс бағытымен баяу айналдырып, ол тірелгенше бұраңыз.
6. Содан кейін, алдын- ала қайнатып әзірленген эспрессо кофеге сүттен көпіршіген қалын кілегейлі қаймақ көбігін құйыңыз, эспрессо кофені сүт көбігімен қажетті пропорцияда араластырыңыз.
7. Кофеқайнатқыш құрылғымен пайдаланып болған соң, кофеқайнатқыш құрылғыны жақын арада одан әрі қарай пайдалануды жоспарламасаңыз, яғни сүттен көпіршіген қалын кілегейлі қаймақ көбігін әзірлеуді жалғастырмасаңыз, онда капучинатордың (сопло) шүмегін сүттің қалдықтарынан дереу жуып-шайып жіберу керек. Капучинаторды тазартып алу үшін құрылғыдағы С тетігін

көтеру арқылы будың түзілуі режимін тоқтатыңыз, содан кейін капучинатордың (сопло) шүмегінің астына қолайлы ыдысты орналастырып қойыңыз да, буды жіберуге арналған басқару тұтқасын 3 сағат тіліне қарсы бағытта бұрап, капучинатордың (сопло) шүмегінің астына орналастырып қойылған ыдысқа капучинатордың шүмегінен бұмен бірге түтіктердегі қалған біршама мөлшердегі су шыққанша күте тұрыңыз. Құрылғының буды жіберуге арналған басқару тұтқасын 3 сағат тілінің жүріс бағытымен бұрап, судың құйылу үдересін тоқтатыңыз.

8. Содан кейін кофеқайнатқыш құрылғыны А «ІСКЕ ҚОСУ/СӨНДІРУ» бастырмалық ажыратып-қосқыш тетігі арқылы сөндіріңіз, кофеқайнатқыш құрылғыдан буды шығаратын түтік тәрізді шүмегін 6 ажыратып алыңыз да, оны жуып, шайып тазартыңыз, ал бу түтігін сүт қалдықтарынан тазартып алу үшін, оны дымқыл жұмсақ шүберекпен немесе жұмсақ ысқыштың көмегімен сүртіп шығыңыз. Абай болыңыз! Құрылғының бөлшектері мен бөліктері ыстық болуы мүмкін.

Сонымен қатар, шайды демдеп, қайнатып алу үшін және сусындарға қайнатылған су құйып, оларды сұйылту үшін жоғарыда көрсетілген тәсілмен қайнаған суға қол жеткізуге болады, ал капучинатордың шүмегі сүт қалдықтарынан алдын ала жуылып, шайылған болуы керек.

Сүттен көпіршіген (көбіктендірілген) қалын кілегейлі қаймақ көбігін әзірлеп болған соң, D индикаторы жылт-жылт етіп жиі жыпылықтай берсе, бұл D индикаторының жиі жыпылықтауы судың температурасы тым жоғары екенін білдіреді және бұндай қатты қайнатылған су кофені демдеп қайнатып алу үшін жарамайды, бұл жағдайда құрылғының буды жіберуге арналған шүмегін 3 ашу қажет және құрылғыдағы D индикаторы үнемі жанбағанша, бұл буды жіберуге арналған шүмегінің астына қолайлы ыдысты орналастырып қойыңыз да, шүмегінен бұмен бірге түтіктердегі қалған біршама мөлшердегі суды ағызып алыңыз.

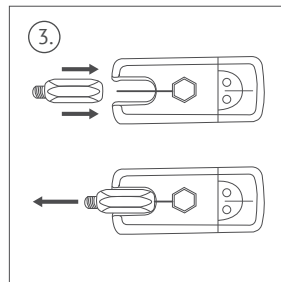
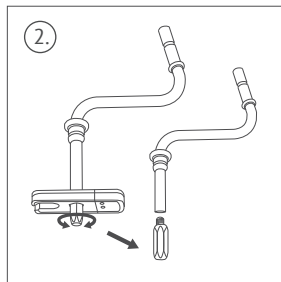
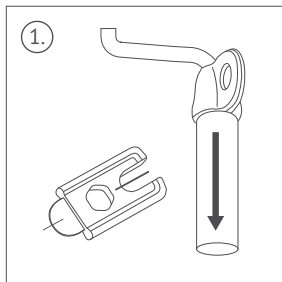
## 8. ТАЗАРТУ ЖӘНЕ КҮТІМ

- Тазартпас бұрын құралдың сөніп тұрғанына, ол желіден ажыратылғанына және суытып тұрғанына көз жеткізіңіз.
- Құралмен пайдаланып болғаннан кейін сүзгінің бітеліп қалуын және де кофеқайнатқыштың бөліктеріне жабысып қалған, қиын жойылатын қалдықтарын алдын алу үшін тазартуды кеш уақытқа қалдырмай орындаңыз.
- Құралды суға немесе басқа сұйықтықтарға салуға мүлдем болмайды. Судың электр қосылысына тамып кетпеуін әрдайым қадағалаңыз.
- Құралдың сыртқы жағын жұмсақ ылғал шүберекпен сүртіңіз. Құралды тазарту үшін абразивті және агрессивті тазарту құралдары мен органикалық ерітінділерді пайдалануға тыйым салынады.
- Сүзгінің ұстағышын шешіп алыңыз, сүзгіден кофенің қалдықтарын алып тастаңыз. Сүзгінің

ұстағышын және сүзгіні ағын жылы судың астына қойып, жұмсақ матамен немесе түктері жоқ ысқыштың көмегімен құрғатып сүртіңіз. (Сүзгінің ішкі саңылауларын қарап шығыңыз, егер олар бітеліп қалған жағдайда майда қалшықпен тазартыңыз (құралдың жиынтығына қоса кірмейді)).

- Сүзгінің ұстағышы орналасқан орының тазартыңыз.
- Егер құрал капучино әзірлеу үшін пайдаланған болса, бу шығаратын түтікті шешіп алыңыз да, содан оны жуып, жұмсақ матамен сүртіп шығу керек.
- Сусын тамшыларын жинауға арналған түпқоймасын шешіп алыңыз, жиналған сұйықтықты төгіп тастаңыз, содан оны жуып, жұмсақ матамен сүртіңіз.
- Құралды әр пайдаланған сайын осы әрекеттерді қайталаңыз.
- Мезгіл-мезгіл сайын суға арналған сауыттың ішкі және сыртқы жағын жұмсақ матамен немесе ысқыштың көмегімен жуыңыз.
- Назар аударыңыз! Кофеқайнатқыш бөліктерін ыдыс жуғышта жууға болмайды!

#### Тазалаудың кепілдіктері



1. Капучино қылшақтығын алыңыз
2. Капучинаторды алып тастауға арналған шүмегін тазалау қондырғысындағы алты тесік арқылы ағытып алыңыз.
3. Капучино өндірушінің шүмегін тазалау құралымен тазалаңыз.

#### Қақтан тазарту жөніндегі нұсқаулық

Кофеқайнатқыштың жұмысы нәтижелі болсын десеңіз, құралды қақтан жүйелі түрде, мүмкіндігінше 2-3 ай сайын тазартып тұрыңыз, ал егер «тұзы көп суды» пайдаланған кезде тазартуды жиі орындау керек. Ол үшін «Құралды іске қоспас бұрын жұмысқа дайындау және пайдалану» бөлімдегі көрсетілген әдістерді орындау қажет, сонымен судың орнына қақтан тазарту үшін лимон қышқылының 2-3%

ерітіндісін пайдаланыңыз. Содан кейін суға арналған сауытты сумен толтырып, «Құралды іске қоспас бұрын жұмысқа дайындау және пайдалану» бөлімдегі көрсетілген әдістерді орындау қажет.

## 9. САҚТАУ ЖӨНІНДЕГІ ШАРТ

4. Пайдаланып болған соң құрал электр желісінен ажыратылғанына көз жеткізіңіз.
5. Суды төгіп, құралды тазартыңыз.
6. Құралдың бөліктері мен бөлшектерін жақсылап құрғатып сүртіп шығыңыз, құралыңызды құрғақ, салқын жерде сақтаңыз.
7. Құрылғыны қоршаған ортаның температурасы 0° C-тан төмен қалдырмаңыз.

Құралдар қоршаған ауа температурасы плюс 40°С - тан аспайтын және 5°С-тан кем емес, салыстырмалы ылғалдығы 70%-дан жоғары емес, қышқылды және электрлі құралдар материалдарына теріс әсер ететін өзге де будың, шаңның болмауы жағдайында жабық, құрғақ әрі таза бөлмежайда сақталуы тиіс.

## 10. ТАСЫМАЛДАУ ЖӨНІНДЕГІ ШАРТ

Құралдарды тасымалданатын көлік түрінде әрекет ететін, механикаландырылған жүк тиеу-түсіру жұмыстарын қамтамасыз ететін жүкті тасымалдау ережелеріне сәйкес жабық көлік құралдарының кез келген түрінде тасымалдайды. Құралдарды тасымалдау барысында бүлінуден сақтау әрекеті қамтамасыз етілуі тиіс – бұйым сапасы мен тұтынушы құралының сыртқы түрін сақтау. Құралдарды тасымалдау барысында оларды тікелей атмосфералық жауынның түсуінен, агрессивті ортадан сақтау қажет.

63

## 11. ТАУАРДЫ ӨТКІЗУ

Тауарды өткізу ережелері белгіленген емес.

## 12. КӘДЕГЕ ЖАРАТУ БОЙЫНША ТАЛАПТАР

**Ескертпе:** *Пайдалану мерзімі аяқталғаннан кейін электр құралын әдеттегі тұрмыстық қалдықтармен бірге лақтырмай, жоятын ресми орынғанға өткізіңіз. Сөйтіп, Сіз қоршаған ортаны сақтауға көмектесесіз.*

Бұйымды кәдеге жарату барысында пайда болатын қалдықтар белгіленген тәртіппен және салалық нормативті құжаттар, соның ішінде «Өндіріс пен тұтыну қалдықтарын орналастыру мен залалсыздандыру бойынша гигиеналық талаптар» Санитарлық ережелер мен нормаларға 2.1.7.1322-03 сәйкес кәдеге жарату үшін міндетті түрде жиналуы тиіс.

### 13. АҚАУЛАРДЫ ІЗДЕСТІРУ ЖӘНЕ ОЛАРДЫ ЖОЮ ТӘСІЛДЕРІ

Ақауларға қатсты мәселелер	Ақауларды жою үшін ықтимал шешімдері
Сүзгіні ұстағыш шүмегінен ыстық су ақпайды.	<ul style="list-style-type: none"> <li>• Сауыттың суға толы екендігіне көз жеткізіңіз.</li> <li>• Кофеқайнатқының ішкі жұмыс қабатына ауа кіруі мүмкін, соның салдарынан сорғы өшіп қалды.</li> <li>• 7,8,9,10 бөлімде қарастырылған әрекеттерді орындаңыз («Жұмысқа дайындау»).</li> <li>• Егер мұнан соң аталмыш функция қалыпқа келмесе, қызмет көрсету орталығының білікті маманына хабарласыңыз.</li> </ul>
Бу түтігі шүмегінен бу шықпайды.	<ul style="list-style-type: none"> <li>• Бу түтігі шүмегінің ішінде түзілуі мүмкін түзілімдерді жойыңыз.</li> <li>• Сауыттағы су мөлшерін тексеріңіз.</li> </ul>
Кофе сүзгі ұстағышынан асып құйылады.	<ul style="list-style-type: none"> <li>• Сүзгінің ішіне ұнтақталған кофенің көп мөлшері салынуы мүмкін, соның салдарынан сүзгі ұстағышы кофеқайнатқы корпусындағы ұяшыққа мықтап бекітілмеді. Кофеқайнатқының суын күту қажет, сипаттамаға сәйкес ұнтақталған кофе мөлшерін сала отырып қайта сусынды дайындаңыз.</li> </ul>
Алғашқы порцияны әзірлеу барысында кофе сүзгі ұстағыш шүмегінен баяу ағады немесе мүлдем ақпайды.	<ul style="list-style-type: none"> <li>• Ұнтақталған кофеге арналған сүзгіні тексеріңіз. Егер сүзгінің саңылаулары бітеліп қалса, оларды тазарту қажет, ол үшін кішкене ғана қылшақты немесе сәйкес құралды пайдаланыңыз.</li> <li>• Бұл мәселе кофеқайнатқы корпусының ұяшығындағы тесілген дисктен судың жеткілікті мөлшерде ағып түспеуімен байланысты болуы мүмкін. Құралды бірнеше ай пайдаланғаннан кейін диск саңылаулары бітелу мүмкіндігі бар. Бұл жағдайда дискті қылшақпен немесе тіс тазартқышпен тазарту қажет, содан соң кофеқайнатқыны қосыңыз, корпусқа бекітілген сүзгі ұстағышсыз құралға суды жіберу қажет. Су дисктің барлық саңылауларынан оңай түрде ағуы қажет, егер мұндай жағдай орын алмаса, диск бүлінді деген сөз, қызмет көрсету орталығына хабарласу қажет.</li> <li>• Суға арналған сауыт кофеқайнатқының корпусына дұрыс орнатылмады. Сауытты құралдың корпусына максималды түрде берік орнатыңыз.</li> <li>• Кофені әзірлеу мақсатында суға арналған сауыттың ішінде судың мөлшері сорғыға тарту үшін жеткіліксіз. Сауытты сумен толтырыңыз.</li> </ul>
Кофе сұйық және суық.	<ul style="list-style-type: none"> <li>• Қолданылатын кофе тым ірі.</li> <li>• Қойылтылған және ыстық сусынды әзірлеу үшін кофе дәндері ұсақ болуы тиіс (эспрессо кофеқайнатқыларына сәйкес болуы қажет).</li> </ul>



## 14. ТЕХНИКАЛЫҚ СИПАТТАМАСЫ

**PCM 1538E Adore Crema - POLARIS** сауда белгісінің тұрмыстық электр кофеқайнатқышы.

Қуаттылығы: 1350 Вт.

Кернеуі: 220-240 В.

Жиілігі: ~50 Гц.

Суға арналған резервуарының (бойлердің) сымдылығы – 240мл.

Қорғаныс жіктелімі: I.

**Ескертпе:** Өзгерістер мен жетілдіруді енгізудің ұдайы үрдісінің орын алуынан, нұсқаулық пен бұйымның арасында қандай да бір айырмашлық байқалуы мүмкін. Өндіруші, тұтынушының бұған назар аударатынына үлкен үміт артады.

## 15. СЕРТИФИКАТТАУ ТУРАЛЫ АҚПАРАТ

Құрал РФ нормативті құжаттарына сәйкестікке сертификатталған.



Құралдың құрастырылымы «Төмен вольтты құрал-жабдықтардың және құрылғылардың қауіпсіздігі жөніндегі» ТР ТС 004/2011, сондай-ақ «Техникалық құралдардың электрмагниттік үйлесімділігі» жөніндегі ТР ТС 020/2011 қауіпсіздік талаптарына сәйкес келеді.

**Бұйымның есептік жарамдылық мерзімі: 3 жыл.**

**Кепілдік мерзімі: 2 жыл** сатып алған күннен бастап санағанда.

**Өнімді өндеп шығарылған мерзімі құралдың сыртында көрсетілген.**

**Өндіруші:**

POLARIS CORPORATION LIMITED

Unit 1801, 18/F, Jubilee Centre, 46 Gloucester Road, Wanchai, Hong Kong

**Owner of TM Polaris**

Astrata AG., Gewerbestrasse 5, Cham, canton Zug 6330, Switzerland.

**At factory:**

FOSHAN SHUNDE BELIEVE ELECTRICAL APPLIANCES CO., LTD

The Third Of 1/F, 2/F, 3/F, No.15, Dafu Road, Dafuji Area, Ronggui, Shunde, Foshan, China

## 16. КЕПІЛДІК МІНДЕТТЕМЕ

**Бұйым:** Электр кофеқайнатқышы

**Үлгісі:** PCM 1538E Adore Crema

Бұл кепілдік әрекеттегі заңдылықпен бекітілген тұтынушының құқығына қосымша ретінде өдірушімен берілген, және тұтынушының құқығын еш шектемейді.

Бұл кепілдік бұйымды сатып алған күннен 24 ай бойына әрекетте болады, және материалдар мен жұмыс істеуіне байланысты ақаулар табылған жағдайда кепілдік қызмет көрсетуді білдіреді. Бұл жағдайда тұтынушы басқасын қоса алғанда, бұйымды тегін жөндеуге құқықты. Бұл кепілдік келесі шарттарды сақтағанда, жарамды:

1. Кепілдік міндеттеме POLARIS CORPORATION LIMITED компаниясы шығаратын барлық үлгілерге, кепілдік қызмет көрсетілетін елдердің барлығында жарамды (сатып алған жеріне қарамастан).
2. Бұйым тек қана тұрмыстық қажеттіліктерге пайдалану үшін сатып алынуы тиіс. Бұйым пайдалану бойынша нұсқаулыққа, қауіпсіздік бойынша ережелер мен талаптарды сақтай отырып, пайдаланылуы тиіс.
3. Өндірушінің міндеттемесін осы кепілдік бойынша сатушылар – өндірушінің уәкілетті дилерлері және ресми қызмет көрсететін (қызмет көрсету) орталықтар орындайды. Бұл кепілдік өндіруші құзырлық бермеген сатушылардан сатып алынған бұйымдарға таралмайды, олар тұтынушы алдында заңға сәйкес, өздігінен жауап береді.
4. Бұл кепілдік келесі жәйттердің нәтижесінде пайда болған ақауларды жөндеуге, сондай-ақ бұйымның сыртқы түрінің өзгеруіне, яғни құрылғының бетінде сыртқы өзгерістер болған жағдайда таралмайды, егер де:
  - Бұл кепілдік химиялық, механикалық немесе өзге де әсер етулер болған жағдайда, сондай-ақ, бұйымның ішіне сұйықтық төгілген жағдайда, сонымен қатар, құрт-құмырсқа немесе шыбын-шіркей секілді бөгде заттардың бұйымның ішіне түсіп кетуі, сонымен бірге, бұл ақау микроорганизмдердің, шыбын-шіркей, құрт-құмырсқа секілді жәндіктер мен зиянкестер топтарының іс-әрекет, тіршілігінің салдары нәтижесінде туындаған ақау үшін таралмайды;
  - Бұйымды тікелей мақсаты бойынша емес, дұрыс пайдаланбағанда, оның жиынтықтығына кірмейтін, қосымша керек-жарақтарын пайдаланғанда, сондай-ақ, бұйымды пайдалану жөніндегі Нұсқаулықтың техника қауіпсіздігі ережелері мен талаптарын бұза отырып, орнатқанда және пайдаланғанда;
  - Пайдаланатын судың құрамында минералдық заттардың үлесі жоғары мөлшерде болған әсерінен минералдық түзілімдер, бұл қақ, сүтасы және түзілген тұнбаның әкті түзілімдер орын алған жағдайда;
  - Құрылғыны қалыпты пайдалану салдарынан пайда болған сыртқы өзгерістер байқалса, сондай-ақ, құрылғының функционалдық қасиетіне әсер тигізбейтін, қалыпты түрде тозған жағдайда: құралдың ішкі және сыртқы қабатының механикалық бүлінуі (металдың ішіне майысу, сызаттың түсуі, сыртқы түс түрінің өзгеруі не тіпті жоғалуы немесе қажалып бүлінуі), металл түсінің

- қалыпты өзгеруі, сондай-ақ, құрылғының метал бетінде құбылмалы немесе қара дақтардың пайда болуы, сонымен қатар, құрылғының жабыны бүлінген жерлеінде тоттанудың салдарынан металлдың бұзылуы, яғни металдың бетінде тотқа қарсы жабыны жоқ және жабыны бар жерлерінде коррозияның орын алуы салдарынан зақымдалған болса;
- Жарамдылық мерзімі шектеулі әрлеу бөлшектері және шам, батареялар, қоқыс жинауға арналған сыйымдылықтар, белдіктер, қылшақтар, қорғаныс экрандары тозған жағдайда, сондай-ақ басқа да бұйымдарды, олардың пайдалану мерзімі шектеулі болған жағдайда;
  - Авторландырылған (өкілетті) қызмет көрсету орталықтар болып табылмайтын\*, тұлғалар немесе фирмалар өндірген бұйымдардың жөндеуін жүргізген жағдайда;
5. Бұл кепілдік тек талонның түпнұсқасымен, сатушы берген тауарлы чектің түпнұсқасымен және ақауы табылған бұйыммен бірге көрсеткенде ғана жарамды болмақ.
  6. Бұл кепілдік тек қана жеке тұрмыстық қажеттілік үшін пайдаланылатын бұйымдарға ғана жарамды, және коммерциялық, өнеркәсіптік немесе кәсіби мақсатта қолданылатын бұйымдарға таралмайды.

POLARIS бұйымдарына кепілдік қызмет көрсету мәселелері бойынша Өзіңіздің жергілікті POLARIS ресми сатушыңызға хабарласыңыз.

**Құрылғының ақаулы екендігі анықталса, тез арада қызмет көрсету орталығына хабарласу қажет\***

*Авторландырылған (өкілетті) сервистік орталықтардың мекен-жайлары Компания сайтында көре аласыз: [www.polar.ru](http://www.polar.ru)*

Құралды жеткізуші тасымалдау барысында, дұрыс емес пайдалану салдарынан, сондай-ақ құралдың түрін өзгерту, немесе өздігінен жөндеу жұмысын жүргізу әрекетіне байланысты туындаған ақау үшін жауапты емес.