

B-FIX

bellelli
MADE IN ITALY

STANDARD

IT. Seggiolino per Bicicletta - Sistema di montaggio al telaio

EN. Baby Seat for Bicycle - Frame Mounting System

FR. Porte Bébé pour Bicyclette - Fixation au Cadre

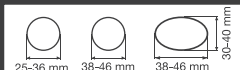
DE. Kindersitz - Für Rahmenmontage

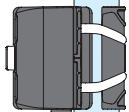
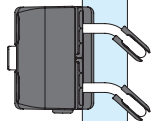
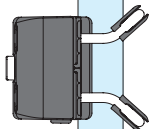
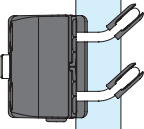
ES. Portabebé para Bicicletas - Fijación al Cuadro

PL. Dziecięcy Fotelik Rowerowy - System Montażu do Ramy

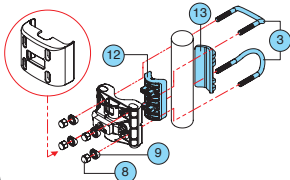


EN 14344

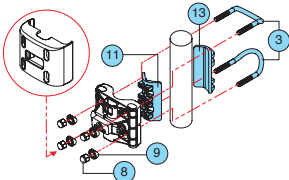


B1**B2****B3****B4****C1**

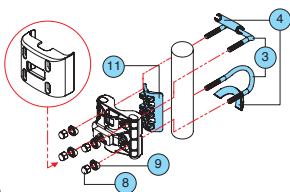
28-30 mm
1.10"-1.18"

**C2**

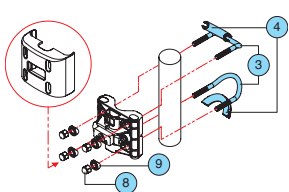
31-34 mm
1.22"-1.33"

**C3**

35-40 mm
1.37"-1.57"

**C4**

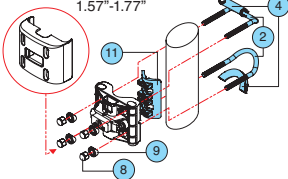
41-45 mm
1.61"-1.77"



C5

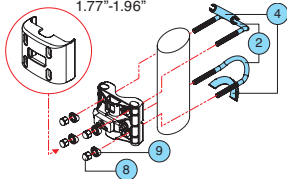
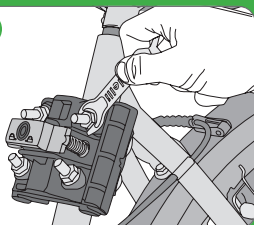
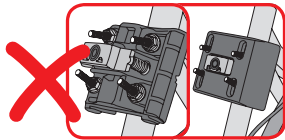
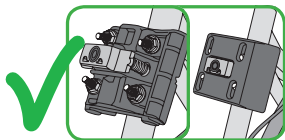
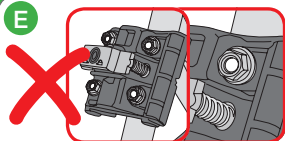
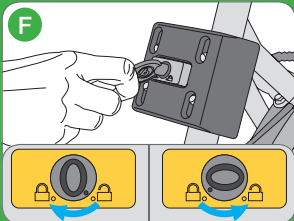
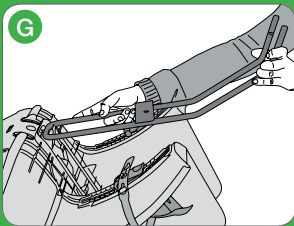
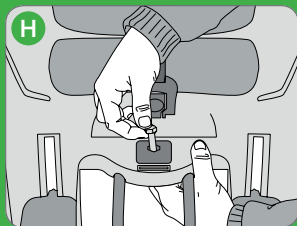
45-50 mm
 1.77"-1.96"

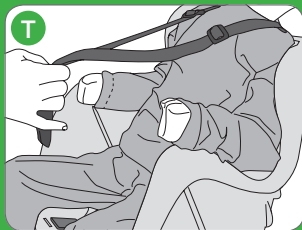
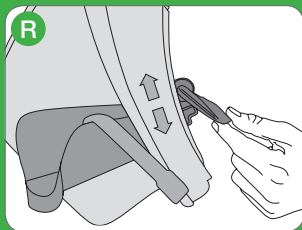
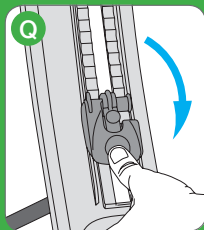
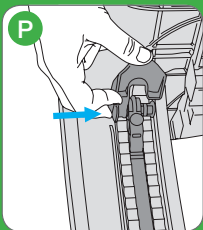
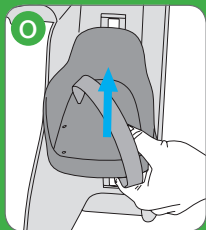
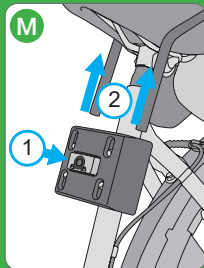
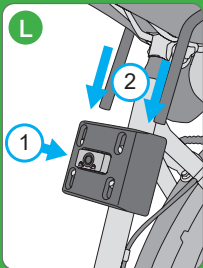
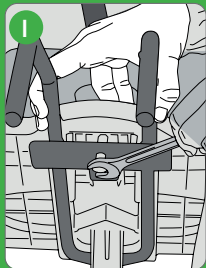
40-45 mm
 1.57"-1.77"

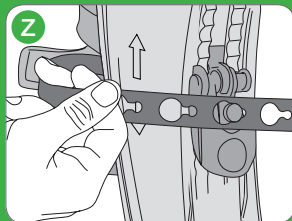
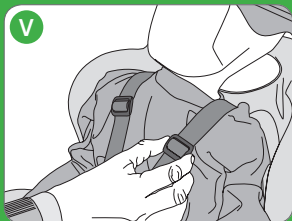
**C6**

50-60 mm
 1.96"-2.36"

45-50 mm
 1.77"-1.96"


**D****E****F****G****H**





WASHING INSTRUCTIONS



	IT	<i>08</i>
	EN	<i>14</i>
	FR	<i>20</i>
	DE	<i>20</i>
	ES	<i>26</i>
	PL	<i>32</i>

B-FIX STANDARD - IT

Congratulazioni e grazie per aver acquistato il nuovo seggiolino bici. Se desiderate informazioni su altri prodotti Bellelli, consultate la nostra pagina web www.bellelli.com.

Le istruzioni valgono esclusivamente per i seggiolini posteriori Bellelli.

Prima del montaggio e dell'uso, leggere attentamente le rispettive istruzioni. Non montare il seggiolino seguendo semplicemente le illustrazioni in copertina.

Conservare le istruzioni per un'eventuale consultazione futura.

AVVERTENZE

ATTENZIONE: Il seggiolino è stato progettato esclusivamente per il trasporto di un bambino. Non appesantire il seggiolino con ulteriori carichi. Gli eventuali carichi da trasportare devono essere posizionati sulla parte anteriore della bicicletta, utilizzando altri supporti, ad esempio un portapacchi anteriore.

ATTENZIONE: è proibita qualunque modifica al seggiolino ed ai suoi supporti. Il produttore o il commerciante declinano ogni responsabilità per eventuali danni derivanti da modifiche.

ATTENZIONE: La manovrabilità della bicicletta può essere influenzata in modo significativo dalla presenza di un bimbo sul seggiolino, soprattutto per quanto riguarda l'equilibrio, la sterzata e la frenata.

ATTENZIONE: Non lasciare mai la bicicletta incustodita con un bambino sul seggiolino.

ATTENZIONE: Non utilizzare mai il seggiolino nel caso una qualunque delle sue componenti e/o di quelle della bicicletta siano difettose o mancanti. Contattare il produttore o rivenditore per procurarsi eventuali pezzi di ricambio. A seguito di incidenti, sostituire il seggiolino in ogni sua parte, sebbene non mostri danni evidenti.

INFORMAZIONI GENERALI SUL MONTAGGIO

Il seggiolino posteriore per bambini per biciclette va montato dietro al guidatore.

Installare il seggiolino nella direzione di marcia.

Il fissaggio si adatta a telai a sezione rotonda nonché ad una varietà di telai sezione ovale. Leggere attentamente il paragrafo "Montaggio del supporto".

Il seggiolino è dotato di un sistema di montaggio tramite forcella di supporto con staffa ad archetto saldata.

Utilizzare il seggiolino per biciclette 26" - 28", che supportano carichi supplementari da almeno 27 kg (59,5 lb). Consultare il manuale della bicicletta o il proprio rivenditore di fiducia.

Allacciare sempre la cintura di sicurezza al bambino e le cinghie dei poggiatesta. Verificare accuratamente che il bambino sia adeguatamente assicurato al seggiolino. Leggere attentamente il paragrafo "Mettere a sedere il bambino sul seggiolino".

Montare il seggiolino inclinandolo all'indietro. Inclinare leggermente verso il retro, per trattenere meglio il bambino.

Dopo il montaggio del seggiolino, controllare periodicamente la bicicletta, prestando particolare attenzione ai pneumatici, ai freni e ai fanali.

INFORMAZIONI GENERALI SULL'UTILIZZO

Prima di utilizzare il prodotto, informarsi sul codice stradale del paese in cui verrà utilizzato.

Il seggiolino posteriore per bambini per biciclette deve essere installato dietro il guidatore ed è adatto per bambini con un peso massimo di 22 kg (48,5 lb).

Verificare periodicamente che il peso del bambino non superi tale limite.

Da utilizzare solo per bambini (di età compresa tra 1 e 7 anni circa) in grado di stare seduti da soli e senza aiuto per un periodo di tempo prolungato.

Verificare che la distanza tra il simbolo del baricentro stampato sui lati esterni del seggiolino e l'asse della ruota posteriore sia inferiore ai 10 cm. Pericolo di ribaltamento.

Per la Germania vale, a differenza degli altri paesi, il seguente requisito:

Il seggiolino per bambini deve essere fissato in modo tale che i 2/3 della sua profondità o il baricentro del seggiolino siano collocati tra l'asse della ruota posteriore e quello della ruota anteriore. Non utilizzarlo su moto, scooter, motorini, biciclette da corsa e biciclette dotate di sospensioni. Non utilizzare il seggiolino su biciclette elettriche. L'uso del seggiolino è consentito sulle biciclette a pedalata assistita (Pedelec).

Verificare che nessun arto o nessun indumento del bambino o del guidatore restino impigliati nelle parti mobili della bicicletta o del seggiolino (ad esempio nei freni). Usare una sella imbottita o una sella provvista di molle interne. Controllare quest'aspetto man mano che il bambino cresce.

Verificare che il bambino non riesca ad infilare né le dita né i piedi nei raggi della ruota. Usare una copertura per la sella o una sella provvista di molle interne.

Verificare che il bambino non riesca ad infilare né le dita né i piedi nei raggi della ruota. Si consiglia l'utilizzo di un parafango. Verificare che il bambino non riesca a raggiungere componenti taglienti o appuntite (ad esempio cavi sfilacciati dei freni).

Verificare che il bambino sia vestito adeguatamente con indumenti più pesanti di quelli del guidatore e sia convenientemente protetto in caso di pioggia.

Fate indossare al bambino un casco omologato di misura adeguata (in alcuni paesi l'uso del casco è obbligatorio; consultare il codice stradale del paese in cui verrà utilizzato).

Non trasportare mai due bambini contemporaneamente.

Il guidatore della bicicletta deve avere almeno 16 anni.

Allacciare tutte le cinture, anche se non si trasporta nessun bambino.

Verificare che le cinture non urtino le ruote o le altre parti mobili della bicicletta, sia che il bambino sia a bordo sia che non lo sia.

Verificare sempre, prima di mettere a sedere il bambino sul seggiolino che quest'ultimo non scotti (ciò può verificarsi per esempio se il seggiolino è stato esposto alla luce solare diretta).

Smontare il seggiolino dalla bicicletta ogniqualvolta lo si deve trasportare attaccato all'esterno di un veicolo (sul tettuccio di un'automobile, su un rimorchio o sul retro di una roulotte). Il flusso d'aria potrebbe danneggiare il seggiolino o gli attacchi alla bicicletta causando un incidente.

MONTAGGIO DEL SEGGIOLINO

ATTENZIONE: Non eseguire le operazioni di montaggio quando il bambino è seduto sul seggiolino. Togliere il portapacchi posteriore dalla bicicletta, se esso intralcia il montaggio del seggiolino.

Montaggio del supporto

Individuare sul telaio della bicicletta la posizione più adatta per il fissaggio del supporto (7).

Osservare le figure C1, C2, C3, C4, C5 e C6 ed identificare i componenti necessari per il montaggio del supporto in base al tipo di telaio. Conservare i componenti inutilizzati per una possibile modifica

della configurazione.

Entrambe le coppie di viti (2, 3) in ferro possono essere regolate in quattro diverse posizioni (Fig. B1, B2, B3, B4). Scegliere la combinazione corretta in base al telaio e non fare confusione tra le due coppie di viti.

Le combinazioni delle figure B2, B3 e B4 sono equivalenti.

Inserire in questo caso le due guarnizioni (4) sulle viti (2 o 3 secondo le dimensioni e la forma del telaio), evitando di utilizzare la staffa ad archetto grande (13).

NOTA: La procedura corretta di montaggio prevede che i dadi, dopo essere stati avvitati, circondino completamente il loro filetto, in altre parole che non vi siano spazi all'interno dei dadi. Se ciò non avviene, il supporto non è correttamente avvitato. Inoltre le viti, dopo il fissaggio del supporto e l'inserimento della copertura, devono sporgere solo limitatamente (vedi fig. E).

Posizionare il supporto (7) sul telaio della bicicletta, facendo attenzione a che le due aperture, che serviranno per il successivo inserimento della forcella di sostegno, siano rivolte verso l'alto.

ATTENZIONE: Non montare il supporto sull'asta della sella.

ATTENZIONE: Mettere il supporto in direzione di marcia (pulsante giallo, orientato verso il lato anteriore della bicicletta).

Stringere leggermente i dadi in modo uniforme (Fig. D). Il supporto deve scivolare liberamente lungo l'asta. L'avvitamento definitivo avviene dopo aver stabilito la corretta posizione del seggiolino (come descritto nel paragrafo seguente "Montaggio del seggiolino sulla bicicletta").

ATTENZIONE: Verificare che il supporto non intralci i cavi dei freni e la leva del cambio.

Sistema di sicurezza/antifurto

Il supporto è dotato di un sistema di sicurezza/ antifurto che può essere attivato con l'aiuto di una chiave (5) in dotazione. Se il sistema si trova in posizione di chiusura, non è possibile inserire o disinserire la forcella di sostegno del seggiolino nel supporto.

Se il sistema si trova in posizione di apertura, è possibile inserire o disinserire la forcella di sostegno del seggiolino nel supporto.

Per passare dalla posizione di apertura a quella di chiusura, infilare la chiave nella serratura (Fig. F) e ruotarla di un quarto di giro in senso orario.

Per passare dalla posizione di chiusura a quella di apertura, infilare la chiave nella serratura (Fig. F) e ruotarla di un quarto di giro in senso antiorario.

Montaggio della forcella di sostegno sul seggiolino.

Capovolgere il seggiolino.

Posizionare il gancio a U della forcella di sostegno (17) sotto la sporgenza del seggiolino (Fig. G).

Posizionare il componente in ferro nell'apposita sede.

Allineare l'apertura della staffa ad archetto saldata a quella del seggiolino.

Infilare il bullone (15) attraverso la piastra base di fissaggio (14), l'apertura del seggiolino e la staffa ad archetto saldata.(Fig. H). Stringere completamente il dado (Fig. I).

Montaggio del seggiolino sulla bicicletta

Accertarsi che il blocco del supporto si trovi in posizione di "apertura".

Tenere premuto il pulsante giallo (6) sul supporto ed inserire la forcella di sostegno (17) nelle aperture situate sul lato superiore del supporto (Fig. L).

ATTENZIONE: Accertarsi che dopo l'avvenuto inserimento, il pulsante giallo (6) sia scattato. Se non è così, la forcella (17) non è stata inserita correttamente. Ripetere la procedura.

Allineare il seggiolino secondo l'asse della bicicletta.

Verificare che il seggiolino non intralci i pedali, i freni, la leva del cambio e altre parti mobili della bicicletta.

Lasciare al bambino spazio sufficiente per le gambe.

ATTENZIONE: Se il seggiolino urta la ruota o i pedali della bicicletta, regolare il punto di fissaggio del supporto (consultare il paragrafo precedente "Montaggio del supporto").

Stringere a fondo i dadi (8) del supporto dopo aver stabilito la posizione migliore del seggiolino.

ATTENZIONE: Verificare che i dadi, una volta stretti circondino completamente il loro filetto (Fig. E).

Se ciò non avviene, il supporto non è correttamente avvitato.

Fissare la copertura (1), spingendola contro il lato anteriore del supporto in modo da farla scattare sui lati del supporto in cui sono collocati i rispettivi dispositivi di blocco. Accertarsi che la rientranza rettangolare del coperchio sia rivolta verso l'alto. Un clic fa capire che il fissaggio è avvenuto in modo corretto.

La scelta corretta dei componenti, in particolare delle viti di ferro, garantisce che queste non sporgano dalla copertura. Chiudere il blocco del supporto, girando la chiave nella posizione di "chiusura" (Fig. F).

ATTENZIONE: Controllare periodicamente la tenuta delle viti, visto che possono allentarsi durante l'uso.

Smontaggio del seggiolino dalla bicicletta

Mettere il sistema di sicurezza/antifurto nella posizione di apertura.

Tenere premuto il pulsante giallo (6) sul supporto (7) e tirare la forcella di sostegno (17) verso l'alto (Fig. M).

Installazione dei poggiapiedi

Prendere il poggiapiedi (27) del piede sinistro (simbolo L, stampato sul retro).

Inserirlo nella fenditura verticale della gamba sinistra.

Spingere il poggiapiedi completamente in alto (Fig. N).

Prendere la leva di blocco del poggiapiedi (25) sinistro (simbolo L, stampato sul retro).

Inserire la leva di blocco nell'apertura posteriore del poggiapiedi. Inserirlo dall'esterno e spingerlo completamente indietro (Fig. O).

Chiudere la leva di bloccaggio spingendola verso il basso fino a che non si sente un clic (Fig. P).

Ripetere le stesse procedure per il poggiapiedi destro (simbolo R).

USO E REGOLAZIONI DEL SEGGIOLINO

Prima dell'uso del seggiolino, verificare che la posizione delle cinture di sicurezza e dei poggiapiedi corrispondano alle misure di vostro figlio.

ATTENZIONE: eseguire le operazioni di regolazione della cintura di sicurezza e dei poggiapiedi quando il bambino non è seduto sul seggiolino.

Le cinture devono trovarsi in una posizione leggermente sopra le spalle del bambino.

I piedi del bambino devono essere completamente appoggiati sui poggiapiedi.

Regolazione delle cinture di sicurezza

Per regolare la cintura passando da una posizione all'altra:

-Prendere la fibbia in plastica dietro lo schienale del seggiolino e tirare la cintura (18) e la fibbia dall'apertura dello schienale.

-Far passare la cintura e la fibbia attraverso l'apertura dello schienale fino all'altezza desiderata (Fig. Q);

-Ripetere l'identico procedimento per l'altra cintura.

NOTA: Per quanto riguarda il seggiolino TIGER fare riferimento alla figura Q/TIGER*.

Regolazione dei poggiatesta

Ruotare la leva di bloccaggio sull'apertura posteriore del poggiatesta verso l'alto (Fig. R).

Regolare il poggiatesta (27) verso l'alto o verso il basso fino a raggiungere la posizione desiderata.

Chiudere la leva di bloccaggio spingendola verso il basso fino a che non si sente un clic.

Controllo finale

ATTENZIONE: Non eseguire il controllo finale quando il bambino è seduto sul seggiolino.

Condurre la bicicletta per mano per alcuni metri per controllare che nessuna parte mobile urti il seggiolino, che non vi siano cinghie sporgenti vicino alle ruote e che i freni ed i pedali siano ancora in buono stato.

Verificare che il sistema di fissaggio sia opportunamente fissato al telaio e che il seggiolino sia correttamente agganciato al sistema di fissaggio.

Mettere a sedere il bambino sul seggiolino.

Premere il pulsante della fibbia centrale (21) fino a che un clic fa capire che il dente si è sganciato (Fig. S). Tirare la fibbia verso l'alto per sfilarla. Mettere a sedere il bambino sul seggiolino.

Far passare la cintura ai lati della testa del bambino (Fig. T).

Introdurre la fibbia centrale nell'apertura (Fig. U). Spingere completamente la fibbia nell'apertura, fino a che non si sente un clic.

Regolare le fibbie della cintura, per far aderire meglio le cinture al corpo del bambino (Fig. V).

Posizionare i piedi del bambino sui poggiatesta.

Chiudere la cinghia (26), agganciandola al perno sul retro del poggiatesta (Fig. Z).

Far scendere il bambino dal seggiolino

Allentare le cinghie che tengono fermi i piedi.

Premere il pulsante della fibbia centrale (21) fino a che un clic fa capire che il dente si è sganciato.

Tirare la fibbia verso l'alto per sfilarla.

Far passare la cintura sopra la testa del bambino.

MANUTENZIONE

Pulire periodicamente il seggiolino con acqua e sapone. Non utilizzare detergenti aggressivi.

GARANZIA

Le condizioni di garanzia possono essere consultate sul sito web www.bellelli.com.

RICICLO

1. PP
2. Ferro
3. Ferro
4. PA
5. PP
6. PE
7. PA
8. Ferro
9. PA
10. Ferro
11. PA
12. PA
13. PA
14. PA
15. Ferro
16. Ferro
17. Ferro
18. PP
19. PP
20. PP
21. PC + ABS
22. POLIESTERE
23. PVC
24. SBS
25. PP
26. PE
27. PP

B-FIX STANDARD - EN

Congratulations and thank you for the purchase of your new bicycle seat. If you would like information about other Bellelli products, visit our website: www.bellelli.com.

These instructions apply only for Bellelli rear seats.

Read the installation and operating instructions carefully before you install the seat and use it. Do not mount the seat by following only the pictures on the cover.

Keep the manual for possible, future reference.

NOTES

WARNING: The seat is designed exclusively for transporting a child. Do not add any other loads to the seat. Any additional loads must be carried on to the front of the bicycle by using other holders, such as for example a front luggage carrier.

WARNING: Any change to the seat and its brackets is prohibited. The manufacturer and the retailer are not responsible for possible damages due to changes.

WARNING: The manoeuvrability of the bicycle may vary significantly with a child in the seat, in particular regarding balance, steering and braking.

WARNING: Never leave the bike parked and unattended with a child in the seat unattended.

WARNING: Never use the seat if any part of the seat or of the bicycle is broken or missing. Contact the manufacturer or dealer to purchase necessary spare parts for the seat. Replace the seat after any accident even if it has no visible damage.

GENERAL INFORMATION ABOUT ASSEMBLY

The rear bicycle seat for children is to be mounted behind the driver.

Install the seat facing the direction of travel.

The bracket is suitable for a frames with a round cross section as well as a variety of frame with an oval cross section. Carefully read the section "Mounting Support Installation".

The seat is equipped with a mounting system with support fork.

Use the seat for 26 "-28" bikes in order to withstand the additional loads of at least 27 kg (59,5 lb).

Consult the user's manual of the bicycle or your dealer.

Always attach the child's seatbelt and the foot straps. Check carefully and regularly that the child is properly secured in the seat. Carefully read the section "Placing the child in the seat".

Do not mount the seat leaning forward. Tilt it slightly backwards, to better hold the child.

With the seat mounted, check your bike regularly and pay attention particularly to the tires, brakes and lights.

GENERAL INFORMATION ABOUT USAGE

Before using the product check over the highway code of the country in which it is being used.

The rear bicycle seat for children has to be installed behind the cyclist and it is suitable for children with a maximum weight of 22kg (48.5 lb).

Regularly check that the weight of the child does not exceed this limit.

For use only with children who are able to sit for long periods of time alone and unaided (approximately 1-7 years).

Check that the distance between the central symbol, which is printed on the outside of the seat, and

the axle of the rear wheel is less than 10 cm. Risk of falling over.

For Germany, the following requirements applies:

The child seat must be secured such that 2/3 of its depth or the majority of the seat is located between the axle of the rear wheel and the front wheel.

Do not use the seat on motorcycles, scooters, mopeds, racing bikes and bikes with suspension.

Do not use the seat on electric bicycles. The seat may be used on Pedelecs.

Check that the limbs and clothes of the child or that of the driver cannot be caught in the moving parts of the bicycle or in the seat (e.g. in the brakes). Use a saddle cover or a saddle with internal springs. Check this regularly with the child's growth.

Check that the child cannot stick fingers nor feet in the wheel spokes. Use a saddle cover or a saddle with internal springs. Check that the child cannot stick fingers nor feet in the wheel spokes.

The use of a fender is advisable. Check that the child cannot reach any sharp or pointed parts (e.g. frayed brake cables)

Check that the child is dressed sufficiently and warmer than the driver is and appropriately protected in the case of rain.

Have children wear a safety-approved helmet of an appropriate size (in some countries wearing a helmet is a requirement, consult the highway code of the country where you use the seat).

Never carry two children at the same time. The cyclist must be at least 16 years old.

Attach all the straps, even if you are not carrying a child.

Check that the straps cannot reach the wheels or other moving parts of the bicycle, both with and without the kid on the bicycle.

Always check before placing the child in the seat, that the seat is not too hot (this can happen, for example, when the seat has been exposed to direct sunlight).

Take the seat off the bike when transporting it on the outside of a vehicle (e.g. on the roof of a car, on a trailer or on the back of the RV). The air flow could damage the seat or break the fasteners of the seat on the bike thus causing an accident.

ASSEMBLING THE SEAT

WARNING: Do not perform installation operations with the child in the seat.

Remove rack on the rear of the bicycle if it does interferes with the installation of the seat.

Mounting Support Installation

Find the most suitable position for the installation of the mounting support (7) to the bicycle frame. Look at the figures C1, C2, C3, C4, C5, C6 and find the parts for mounting the support based on the frame type. Keep the unused parts to be used for future installation.

The two iron screws (2, 3) can be aligned in four different positions (fig. B1, B2, B3, B4). Choose the proper combination according to the frame and do not mix up the iron screws of the two pairs.

The configurations figures B2, B3, B4 are equivalent.

In this case, place the the two seals (4) on the screws (2 or 3 depending on the size and shape of the frame) and do not use the large bracket (13).

REMARK: Correct installation foresees that the nuts completely wrap the screw thread after their fastening, i.e. There must be no space inside the nut. If this is not the case, the mounting support is not properly attached. Furthermore, after tightening and covering the mounting support, the screws may only emerge slightly (see fig. E).

Position the mounting support (7) on the bicycle frame and make sure that the two openings which are meant for the support fork are placed upwards.

WARNING: Do not fit the mounting support on the tube of the saddle.

WARNING: Align the mounting support in the direction of travel (yellow button aligned towards the front part of the bicycle).

Screw the nuts slightly and evenly on (fig. D). The mounting support can slide freely along the rod. The definitive fixing takes place after the correct position has been determined for the seat (as explained in the following section "Mounting the seat to the bicycle").

WARNING: Check that the mounting support does not interfere with the brake and the gear shift.

Safety System / Burglar

The mounting support is equipped with a security system/theft protection, which can be operated with a key (5) that is operated with the equipment.

If the system is in the closed position, it is not possible to insert the support fork of the seat in the bracket or pull them out.

If the system is in the open position, it is possible to insert the support fork of the seat in the bracket and pull them out.

To move from the open to the closed position: Insert the key into the lock (fig. F) and rotate one quarter turn clockwise.

To move from the closed to the open position: Insert the key into the lock (fig. F) and rotate a quarter turn counter clockwise.

Mounting the Fork on the Seat

Reverse the seat.

Position the U-bend of the fork (17) under the bulge that is located under the seat (Fig. G). Position the iron element in its place.

Align the hole of the welded bracket with the hole of the seat.

Insert the pin (15) through the mounting plate (14), the hole in the seat and the welded bracket (fig. H). Screw on the nut (16) completely (fig. I).

Mounting the Seat on the Bicycle

Be sure that the mounting support lock is in the "open" position.

Press and hold the yellow button (6) on the mounting support and place the support fork (17) into the holes on the upper part of the mounting support (fig. L).

WARNING: After successful insertion, make sure that the yellow button (6) is latched. If it does not latch, the support fork (17) is not correctly inserted: Repeat the process.

Align the seat along the bike's axle.

Check that the seat does not interfere with the pedals, brakes, gears and any other moving parts of the bicycle.

Leave enough legroom for the child.

WARNING: If the seat touches the wheel or disturbs the bike pedals, you move the point of the mount (see the previous section "Mounting Support Installation").

Tighten the nuts (8) on the mounting support, once you have determined the best location for the seat.

WARNING: Check to make sure that tightened nuts completely cover the threads (fig. E). If this is not the case, the mounting support is not properly attached.

Attach the cover (1) by pushing against the front of the mounting support so that it locks into place on the sides of the mounting support where the corresponding notches are located. For a correctly positioned cover, make sure that the rectangular indentation is directed upward. A click shows a successful mounting.

The correct choice of the components, in particular the screws ensures that they do not emerge from the cover. Lock the mounting support by turning the key to the "closed" position (Fig. F).

WARNING: Check the tightening of the screw regularly. These can come loose during use.

Removing the Seat from the Bike

Place the security system / Burglar in the open position.

Press and hold the button (6) on the mounting support and pull the seat upwards (fig. M).

Installing the Footrests

Take the left footrest (27) (L symbol printed on the back).

Insert it into the vertical slot of the left leg strap.

Slide the support all the way up (fig. N).

Take the catch lever (25) of the left footrest (L symbol printed on the back).

Insert the catch lever into the hole on the backside of the footrest. Insert it from the outside and push it all the way through to the back (fig. O).

Close the locking lever by pushing it down until you hear a click (fig. P).

Repeat the same operations for the right footrest (symbol R).

USE AND ADJUSTMENT OF THE SEAT

Before using the seat, check that the position of the safety straps and the footrests correspond to your child's size.

WARNING: Do not configure the safety harness and the footrests with your child in the seat.

The straps must be located in a position just above the child's shoulders.

The feet of the child must fully rest on the supports.

Adjusting the Safety Straps

To adjust the straps from one location to the other:

- take the plastic buckle located behind the backrest of the seat and pull the belt (18) and buckle from the opening of the backrest;

- insert the belt and buckle through the hole of the backrest to the desired height (fig. Q);

- repeat the same operation for the other belt.

REMARK: Refer to the figure Q/TIGER* for the TIGER seat.

Adjusting the footrests

Turn the catch lever on the rear of the footrest upwards (fig. R).

Adjust the footrest (27) upwards or downwards until you reach the desired position.

Close the locking lever by pushing it down until you hear a click.

Final Inspection

WARNING: Do not conduct the final inspection with the child in the seat.

Push the bike for a few meters by hand, making sure that no moving parts touch the seat, no protruding straps are close to the wheels and brakes and that pedals are still in good condition.

Check that the fastening system is adequately attached to the bicycle frame and the seat is correctly hooked in the fastening system.

Placing the child in the seat

Press the button of the middle buckle (21) until you hear a click indicating that the sprocket is unhooked (fig. S). Pull the buckle upwards to take it off.

Place the child in the seat.

Push the straps through the sides of the child's head (fig. T).

Place the middle buckle through the opening (Fig. U). Slide the buckle through the opening until you hear a click.

Adjust the loops on the straps so that it rests better on the body of the child (fig. V).

Place the feet of the child on the footrests.

Close the straps (26) by attaching them on the pins on the back of the footrests (fig. Z).

Removing the child from the seat

Loosen the straps holding the feet.

Press the button of the middle buckle (20) until you hear a click indicating that the sprocket is unhooked.

Pull the buckle upwards to take it off.

Pull the straps over the child's head.

MAINTENANCE

Wash the seat regularly with soap and water. Do not use aggressive detergents.

GUARANTEE

The warranty terms can be found on the warranty web page.

RECYCLING

1. PP
2. Iron
3. Iron
4. PA
5. PP
6. POM
7. PA
8. Iron
9. PA
10. Iron
11. PA
12. PA

- 13. PA
- 14. PA
- 15. Iron
- 16. Iron
- 17. Iron
- 18. PP
- 19. PP
- 20. PP
- 21. PC + ABS
- 22. Polyester
- 23. PVC
- 24. SBS
- 25. PP
- 26. PE
- 27. PP

B-FIX STANDARD - FR

Nous vous félicitons et vous remercions de tout cœur pour avoir acheté le nouveau siège avant pour vélos. Si vous souhaitez en savoir plus sur d'autres produits Bellelli, veuillez consulter notre page web www.bellelli.com.

Cette notice n'est valable que pour les sièges avant Bellelli.

Avant l'assemblage et l'utilisation, lisez attentivement les notices pertinentes. Ne montez pas le siège en vous basant tout simplement sur les illustrations de couverture.

Gardez cette notice pour toute référence ultérieure.

AVERTISSEMENTS

ATTENTION : Ce siège a été conçu exclusivement pour le transport des enfants. Évitez d'alourdir ce siège avec des charges supplémentaires. Le cas échéant, toutes les charges à transporter doivent être fixées devant de la bicyclette, en utilisant d'autres supports, tels qu'un porte-bagages arrière.

ATTENTION : il est interdit d'effectuer toute modification du siège enfant et de ses supports. Le fabricant ou le revendeur déclinent toute responsabilité en cas de dommage découlant de toute modification abusive.

ATTENTION : La manoeuvrabilité du vélo peut être considérablement affectée par la présence d'un enfant dans le siège, en particulier en ce qui concerne l'équilibre, la direction et le freinage.

ATTENTION : Ne laissez jamais votre vélo sans surveillance avec un enfant assis dans son siège.

ATTENTION : N'utilisez jamais le siège si l'un de ses composants et / ou ceux de votre vélo sont défectueux ou manquants. Le cas échéant, contactez le fabricant ou le revendeur pour obtenir des pièces de rechange. Suite à un accident, remplacez le siège dans son ensemble, même si aucun dommage ne semble être évident.

INFORMATIONS GÉNÉRALES SUR LE MONTAGE

Le siège arrière pour enfants à monter sur des vélos doit être installé derrière le conducteur.

Installez le siège enfant dans le sens de marche.

Le système de fixation convient aux cadres avec une section transversale ronde, ainsi qu'à une variété de cadres de section transversale ovale. Lisez attentivement le paragraphe "Montage du support".

Le siège enfant est équipé d'un système de montage avec fourche de support.

Utilisez le siège pour les vélos 26" - 28", en mesure de supporter des charges supplémentaires d'au moins 27 kg (59,5 lb). Consultez la notice qui accompagne votre vélo ou votre revendeur.

Attachez toujours la ceinture de sécurité pour l'enfant et les sangles des repose-pieds. Vérifiez soigneusement et régulièrement que votre enfant est bien attaché dans son siège. Lisez attentivement le paragraphe "Faire assoir l'enfant dans son siège."

Ne montez pas le siège en l'inclinant vers l'avant. Inclinez légèrement vers l'arrière, pour mieux soutenir l'enfant.

Après avoir installé le siège de vélo, vérifiez votre vélo régulièrement, en accordant une attention particulière aux pneus, les freins et les feux.

INFORMATIONS GÉNÉRALES SUR L'UTILISATION

Avant d'utiliser le produit, veuillez vous renseigner sur le code de la route du pays où il sera utilisé.

Le siège enfant arrière pour vélos doit être installé derrière le conducteur et convient aux enfants dont le poids maximum est de 22 kg (48,5 lb).

Vérifiez régulièrement que le poids de l'enfant ne dépasse pas cette limite.

Utilisez-le uniquement pour les enfants (âgés de 1 à 7 ans) capables de rester assis tous seuls et sans aide pendant une période de temps prolongée.

Vérifiez que la distance entre le centre de gravité du symbole imprimé sur le côté extérieur du siège et l'axe de la roue arrière est inférieure à 10 cm. Risque de basculement.

Pour l'Allemagne, à la différence des autres pays, l'exigence suivante doit être remplie :

Le siège doit être fixé de manière à ce que les 2/3 de sa profondeur ou le centre de gravité du siège enfant soient situés entre l'axe de la roue arrière et celle de la roue avant.

Ne l'utilisez pas sur des motos, des scooter, des mobylettes, des vélos de course et de modèles équipés de suspension.

N'utilisez pas le siège sur des vélos électriques. L'utilisation du siège d'enfant est autorisée sur les vélos à pédalage assisté (Pedelec).

Vérifiez qu'aucun membre ou vêtement de l'enfant ou du conducteur ne se coince dans les parties mobiles du vélos ou du siège de vélo ou une voiture en mouvement (par exemple dans les freins). Utilisez une selle rembourrée ou une selle équipée de ressorts intérieurs. Vérifiez cela au fur et à mesure que l'enfant grandit.

Vérifiez que l'enfant ne peut pas mettre les doigts ou les pieds dans les rayons de la roue. Utilisez une capot pour la selle ou une selle équipée de ressorts intérieurs.

Vérifiez que l'enfant ne peut pas mettre les doigts ou les pieds dans les rayons de la roue. Nous recommandons l'utilisation d'un garde-boue.

Vérifiez que votre enfant ne peut pas atteindre d'objets tranchants ou pointus (par exemple des câbles de freins effilochés).

Assurez-vous que l'enfant est bien habillé avec des vêtements plus lourds que ceux du conducteur et qu'il est convenablement protégé en cas de pluie.

Votre enfant doit impérativement porter un casque homologué et bien ajusté (dans certains pays, l'utilisation de casques est obligatoire ; veuillez consulter le code de la route du pays où il sera utilisé).

Ne transportez jamais deux enfants à la fois.

Le conducteur du vélo doit être âgé d'au moins 16 ans.

Veuillez attacher toutes les ceintures de sécurité, même si vous ne portez pas d'enfant.

Vérifiez que les ceintures de sécurité ne touchent pas les roues ou autres pièces mobiles du vélo, peu importe que l'enfant soit à bord ou non.

Vérifiez toujours, avant de faire asseoir l'enfant dans son siège que ce dernier ne soit pas brûlant (cela peut se produire par exemple si le siège de vélo a été exposé à la lumière solaire directe).

Retirez le siège du vélo chaque fois que vous devez le transporter attaché à l'extérieur d'un véhicule (sur le toit d'une voiture, sur une remorque ou à l'arrière d'une roulotte). Les courants d'air pourraient endommager le siège ou ses fixation au vélo et causer un accident.

MONTAGE DU SIEGE ENFANT

ATTENTION : Ne faites pas d'opérations de montage alors que l'enfant est assis dans son siège.

Retirez le porte-bagages ou le panier du vélo, s'ils entravent l'installation du siège d'auto.

Montage du support

Repérez sur le châssis du vélo la position la plus appropriée pour fixer le support (7).

Faites référence aux illustrations C1, C2, C3, C4, C5 en vous familiarisant avec les composants nécessaires pour monter le support (Fig. Stockez les composants inutilisés pour un changement de configuration possible.

Les deux paires de vis (2, 3), en fer peuvent être ajustées en quatre positions différentes (fig. B1, B2, B3 et B4). Choisissez la bonne combinaison en fonction du cadre et évitez de confondre les deux paires de vis. Les combinaisons des illustrations B2, B3, B4 sont équivalentes.

Insérez dans ce cas, les deux joints d'étanchéité (4) sur les vis (2 ou 3 en fonction de la taille et la forme du cadre), en évitant d'utiliser le grand support à archet (13).

REMARQUE : La procédure de montage correcte prévoit que les écrous, après avoir été vissés dans tout leur filetage, c'est-à-dire qu'il n'y a pas d'espaces dans les écrous. Si tel n'est pas le cas, c'est que le support n'est pas correctement vissé. En outre, les vis, après la fixation du support et de l'insertion cache ne doivent ressortir que de manière limitée, (voir fig. E).

Positionnez le support (7) sur le cadre du vélo, en veillant à ce que les deux ouvertures, qui serviront pour l'insertion ultérieure de la fourche de support, soient orientées vers le haut.

ATTENTION : Ne montez pas le support ni sur le cadre ni sur la tige de la selle.

ATTENTION : Placez le support dans le sens de marche (bouton jaune, orienté vers l'avant du vélo).

Serrez légèrement les écrous uniformément (Fig. D). Le support doit coulisser librement le long de la tige. Le serrage final se fait après avoir déterminé la position correcte du siège (comme décrit dans le paragraphe "Montage du siège sur le vélo").

ATTENTION : Assurez-vous que le support n'entrave pas les câbles de frein et le levier de vitesse.

Système de sécurité / antivol

Le support est pourvu d'un système de sécurité / antivol qui peut être activé à l'aide de la clé (5) fournie. Si le système n'est pas en position de fermeture, vous ne pouvez pas insérer ou retirer la fourche de support du siège du support.

Si le système n'est pas en position de fermeture, vous pouvez insérer ou retirer la fourche de support du siège dans le support. Pour passer de la position d'ouverture à la position de fermeture, introduisez la clé dans la serrure (fig. F) et faites-la tourner d'un quart de tour dans le sens horaire. Pour passer de la position de fermeture à la position d'ouverture, introduisez la clé dans la serrure (fig. F) et faites-la tourner d'un quart de tour dans le sens antihoraire.

Montage de la fourche de support sur le siège

Retournez le siège.

Placez le crocher en U de la fourche de support (17) sous la saillie du siège (Fig. G). Positionnez le composant de fer dans son logement.

Orientez l'ouverture soudée sur le support d'arc vers celle du siège enfant.

Insérez le boulon (15) à travers la plaque de base de fixation (14), l'ouverture du siège et le support soudé à l'arc. H). Serrez totalement les écrous (16) (Fig. I).

Montage du siège enfant sur le vélo

Assurez-vous que le blocage du support est en position d'"ouverture".

Tenez le bouton jaune enfoncé (6) et insérez la fourche de support (17) dans les ouvertures situées

sur le côté supérieur du support (fig. L).

ATTENTION : Veillez à ce qu'après l'insertion, le bouton jaune (6) soit déclenché. Si tel n'est pas le cas, c'est que la fourche (17) n'est pas bien insérée. Répétez la procédure.

Orientez le siège d'enfant selon l'axe du vélo.

Assurez-vous que le siège n'enrève pas les pédales, les freins, le levier de vitesse et d'autres parties mobiles du vélo.

Laissez suffisamment d'espace pour les jambes de l'enfant.

ATTENTION : Si le siège se heurte à la roue ou les pédales de la bicyclette, réglez le point de fixation du support (voir le paragraphe précédent "Montage du support").

Serrez strictement les écrous (8) du support après avoir déterminé le meilleur emplacement du siège enfant.

ATTENTION : Vérifiez que les écrous très serrés entourent complètement leur filetage (fig. E). Si tel n'est pas le cas, c'est que le support n'est pas correctement vissé.

Fixez le capot (1), en le poussant contre le côté avant du support de sorte qu'il s'encliquette sur les bords du cadre dans lequel les dispositifs de blocage respectifs sont placés. Assurez-vous que le capot est correctement positionné, avec l'encoche à angle droit tournée vers le haut. Un dé clic, indique que la fixation s'est faite correctement.

Le choix correct des composants, en particulier des vis de fer, garantit que celles-ci ne soient pas en saillie du capot. Fermez le bloc du support, en tournant la clé dans la position de "fermeture" (fig. F).

ATTENTION : Contrôlez régulièrement le serrage des vis, car elles peuvent se desserrer pendant l'utilisation.

Retrait du siège enfant du vélo

Mettez le système de sécurité / antivol en position ouverte.

Maintenez enfoncé le bouton jaune (6) sur le support (7) et poussez le siège vers le haut (fig. M).

Installation des repose-pieds

Prenez le repose-pieds (27) du pied gauche (symbole L, imprimé sur le dos).

Insérez-le dans la fente verticale de la jambière gauche. Poussez le repose-pied totalement vers le haut (fig. N). Prenez le levier de blocage du repose-pied (25) gauche (L symbole, imprimé sur le dos). Insérez le levier de blocage dans l'ouverture arrière du repose-pied. Insérez le par l'extérieur et poussez-le complètement vers l'arrière (fig. O). Fermez le levier de blocage en le poussant vers le bas jusqu'à ce que vous entendiez un dé clic (fig. P).

Répétez la même procédure pour le repose-pied droit (symbole R).

UTILISATION ET RÉGLAGES DU SIÈGE ENFANT

Avant toute utilisation du siège enfant, vérifiez que la position des ceintures de sécurité et des repose-pieds correspondent aux mesures de l'enfant.

ATTENTION : effectuez les opérations de réglage de la ceinture et des repose-pieds lorsque l'enfant n'est pas assis dans son siège.

Les ceintures doivent être placées dans une position légèrement au-dessus des épaules de l'enfant.

Les pieds de l'enfant doivent reposer entièrement sur les repose-pieds.

Réglage des ceintures de sécurité

Pour régler la ceinture en passant d'une position à une autre :

- Prenez la boucle en plastique derrière le dossier du siège et tirez la ceinture (18) et la boucle par l'ouverture du dossier.
- Faire passer la ceinture (20) et la boucle à travers l'ouverture du dossier à la hauteur souhaitée (fig. Q).
- Répétez le même processus pour l'autre ceinture.

REMARQUE : En ce qui concerne le siège TIGER faites référence à la figure Q / TIGER.*

Réglage des repose-pieds

Tournez le levier de blocage sur l'ouverture arrière du repose-pieds vers le haut (fig. R).

Réglez le repose-pieds (27) vers le haut ou vers le bas jusqu'à ce qu'il atteigne la position souhaitée.

Fermez le levier de blocage en le poussant vers le bas jusqu'à ce que vous entendiez un déclic.

Contrôle final

ATTENTION : Ne faites pas de contrôle final lorsque l'enfant est assis dans son siège.

Conduisez votre vélo à la main pendant quelques mètres pour vérifier qu'aucune partie mobile ne se heurte au siège enfant, qu'aucune ceinture ne se trouve à proximité des roues et que les pédales sont encore en bon état.

Vérifiez que le système de fixation est correctement fixé au cadre de vélo et que le siège est convenablement accroché au système de fixation.

Faire assoir l'enfant dans son siège.

Appuyez sur le bouton de la boucle (21) jusqu'à ce qu'un déclic indique que la dent est dégagée (Fig. S). Tirez la boucle vers le haut pour la retirer.

Faire assoir l'enfant dans son siège.

Faites passer la ceinture sur le côté de la tête de l'enfant (Fig. T).

Insérez la boucle centrale dans l'ouverture (Fig. U). Poussez à fond la boucle dans l'ouverture jusqu'à ce que vous entendiez un déclic. Réglez la sangle de la ceinture, pour mieux faire adhérer les ceintures au corps de l'enfant (Fig. V).

Positionnez les pieds de l'enfant sur les repose-pieds.

Fermez les sangles (26), en les ancrant à la broche située à l'arrière du repose-pied (Fig. Z).

Faire descendre l'enfant du siège

Desserrez les sangles qui retiennent les pieds.

Appuyez sur le bouton de la boucle (21) jusqu'à ce qu'un déclic indique que la dent est dégagée.

Tirez la boucle vers le haut pour la retirer.

Tirez la ceinture par dessus de la tête de l'enfant.

ENTRETIEN

Nettoyez périodiquement le siège avec de l'eau et du savon. N'utilisez pas de détergents agressifs

GARANTIE

Vous pouvez consulter les conditions de garantie sur le site Web approprié

RECYCLAGE

1. PP
2. Fer
3. Fer
4. PA
5. PP
6. PE
7. PA
8. Fer
9. PA
10. Fer
11. PA
12. PA
13. PA
14. PA
15. Fer
16. Fer
17. Fer
18. PP
19. PP
20. PP
21. PC + ABS
22. Polyester
23. PVC
24. SBS
25. PP
26. PE
27. PP

B-FIX STANDARD - DE

Herzlichen Glückwunsch und vielen Dank für den Kauf Ihres neuen Fahrradsitzes. Wenn Sie Informationen zu anderen Produkten Bellelli wünschen, besuchen Sie unsere Web-Seite www.bellelli.com.

Diese Anleitung gilt ausschließlich für Rücksitze Bellelli.

Lesen Sie aufmerksam die Montage- und Gebrauchsanleitung, bevor Sie den Sitz montieren und verwenden. Montieren Sie den Sitz nicht, indem Sie lediglich die Abbildungen des Einbandes befolgen. Bewahren Sie die Anleitung für eventuelles, späteres Nachschlagen sorgfältig auf.

HINWEISE

ACHTUNG: Der Sitz wurde ausschließlich für den Transport eines Kindes entwickelt. Fügen Sie dem Sitz keine weiteren Lasten hinzu. Eventuell zusätzlich zu transportierende Lasten müssen vorn am Fahrrad positioniert werden, indem man andere Halterungen, wie zum Beispiel einen vorderen Gepäckträger, verwendet.

ACHTUNG: Jegliche Änderung am Sitz und seinen Halterungen ist verboten. Der Hersteller oder der Händler lehnen jede Verantwortung für eventuelle Schäden aufgrund von Änderungen ab.

ACHTUNG: Die Manövrierbarkeit des Fahrrads kann sich durch ein Kind im Sitz bedeutend ändern, insbesondere bezüglich des Gleichgewichts, des Lenkens und Bremsens.

ACHTUNG: Lassen Sie niemals das Fahrrad mit einem Kind im Sitz unbeaufsichtigt abgestellt.

ACHTUNG: Verwenden Sie niemals den Sitz, wenn irgendein Teil des Sitzes und/oder des Fahrrads defekt ist oder fehlt. Nehmen Sie mit dem Hersteller oder Händler Kontakt auf, um eventuelle Ersatzteile für den Sitz zu erwerben. Ersetzen Sie den Sitz nach einem Unfall vollständig, auch wenn er keine sichtbaren Schäden aufweist.

ALLGEMEINE INFORMATIONEN ZUR MONTAGE

Der Fahrrad-Rücksitz für Kinder ist hinter dem Fahrer zu montieren.

Installieren Sie den Sitz in Fahrtrichtung.

Die Halterung ist für Rahmen mit rundem Querschnitt sowie eine Vielzahl von Rahmen mit ovalem Querschnitt geeignet. Lesen Sie aufmerksam den Abschnitt „Montage der Halterung“.

Der Sitz ist mit einem Montagesystem mit Stützgabel mit geschweißtem, bogenförmigem Bügel ausgestattet.

Verwenden Sie den Sitz für 26" - 28" Fahrräder, die Zusatzbelastungen von mindestens 27 kg (59.5 lb) standhalten. Konsultieren Sie das Handbuch des Fahrrads oder Ihren Händler.

Legen Sie dem Kind immer die Sicherheitsgurte und die Riemen der Fußstützen an. Prüfen Sie aufmerksam, dass das Kind angemessen im Sitz gesichert ist. Den Abschnitt „Das Kind in den Sitz setzen“ aufmerksam lesen.

Montieren Sie den Sitz nicht nach vorne geneigt. Neigen Sie ihn leicht nach hinten, um das Kind besser zu halten.

Ist der Sitz montiert, kontrollieren Sie regelmäßig das Fahrrad und achten Sie dabei besonders auf die Reifen, Bremsen und Lampen.

ALLGEMEINE INFORMATIONEN ZUM GEBRAUCH

Informieren Sie sich vor der Verwendung des Produkts über die Straßenverkehrsordnung des

Landes, in dem es verwendet wird.

Der Fahrrad-Rücksitz für Kinder ist hinter dem Fahrradfahrer zu installieren und für Kinder mit einem Höchstgewicht von 22kg (48.5 lb) geeignet.

Prüfen Sie regelmäßig, dass das Gewicht des Kindes diese Grenze nicht übersteigt.

Verwenden Sie ihn nur mit Kindern, die in der Lage sind, für längere Zeit alleine und ohne Hilfe zu sitzen (ungefähr von 1 bis 7 Jahren).

Prüfen Sie, dass der Abstand zwischen dem Symbol des Schwerpunktes, das auf den Außenseiten des Sitzes aufgedruckt ist, und der Achse des Hinterrads weniger als 10 cm beträgt. Gefahr des Umklippens.

Für Deutschland gilt im Gegensatz zu den anderen Ländern folgende Anforderung:

Der Kindersitz muss so befestigt werden, das 2/3 seiner Tiefe oder der Schwerpunkt des Sitzes sich zwischen der Achse des Hinterrads und der des Vorderrades befindet.

Verwenden Sie den Sitz nicht auf Motorrädern, Rollern, Mofas, Rennrädern und Fahrrädern mit Federung.

Verwenden Sie den Sitz nicht auf elektrischen Fahrrädern. Es ist der Gebrauch des Sitzes auf Pedelecs erlaubt. Kontrollieren Sie, dass weder die Gliedmaßen des Kindes noch dessen Kleidung oder die des Fahrers sich in den in Bewegung befindlichen Teilen des Fahrrads oder des Sitzes verfangen können (z.B. in den Bremsen). Benutzen Sie einen Sattelüberzug oder einen Sattel mit internen Federn. Kontrollieren Sie dies regelmäßig mit dem Wachsen des Kindes.

Kontrollieren Sie, dass das Kind weder die Finger noch die Füße in die Radspeichen bringen kann. Benutzen Sie einen Sattelüberzug oder einen Sattel mit innen liegenden Federn.

Kontrollieren Sie, dass das Kind weder die Finger noch die Füße in die Radspeichen bringen kann. Es empfiehlt sich die Verwendung eines Schutzbleches.

Kontrollieren Sie, dass das Kind keine scharfen oder spitzen Teile erreichen kann (z.B. ausgefranste Bremskabel). Prüfen Sie, dass das Kind ausreichend, d.h. wärmer als der Fahrer gekleidet, und im Fall vor Regen entsprechend geschützt ist. Lassen Sie dem Kind einen homologierten Helm von angemessener Größe tragen (in manchen Ländern ist das Tragen des Helms Pflicht; konsultieren Sie die Straßenverkehrsordnung des Landes, in dem Sie den Sitz verwenden).

Transportieren Sie niemals zwei Kinder gleichzeitig. Der Fahrradfahrer muss mindestens 16 Jahre alt sein. Schließen Sie alle Gurte, auch wenn Sie kein Kind transportieren.

Kontrollieren Sie, dass die Gurte nicht die Räder oder andere bewegliche Teile des Fahrrads, sowohl mit dem Kind auf dem Fahrrad als auch ohne, erreichen.

Überprüfen Sie immer, bevor Sie das Kind auf den Sitz setzen, dass der Sitz nicht zu heiß ist (dies kann zum Beispiel geschehen, wenn der Sitz dem direkten Sonnenlicht ausgesetzt war).

Nehmen Sie den Sitz vom Fahrrad, wann immer dieser an der Außenseite eines Fahrzeugs transportiert werden soll (z.B. auf dem Dach eines Autos, auf einem Anhänger oder hinten am Wohnmobil). Der Luftstrom könnte den Sitz oder die Befestigungen am Fahrrad beschädigen und dadurch einen Unfall verursachen.

MONTAGE DES SITZES

WARNUNG: Führen Sie keine Montagevorgänge mit dem Kind auf dem Sitz aus.

Entfernen Sie den hinteren Gepäckträger des Fahrrads, wenn er die Montage des Sitzes behindert.

Montage der Halterung

Lokalisieren Sie am Fahrradrahmen die geeignetste Position zur Befestigung der Halterung (7). Betrachten Sie die Abbildungen C1, C2, C3, C4, C5 und C6 und identifizieren Sie die Teile zur Befestigung der Halterung je nach Rahmentyp. Bewahren Sie die nicht verwendeten Teile für eine mögliche Änderung der Konfiguration auf.

Die beiden Paare von Eisenschrauben (2, 3) können in vier verschiedenen Positionen ausgerichtet werden (Abb. B1, B2, B3, B4). Wählen Sie die korrekte Kombination je nach Rahmen aus und bringen Sie die Schrauben der beiden Paare nicht durcheinander.

Die Konfigurationen der Abbildungen B2, B3, B4 sind gleichwertig.

Setzen Sie in diesem Fall die beiden Dichtungen (4) auf die Schrauben (2 oder 3 je nach Abmessungen und Form des Rahmens) und vermeiden Sie die Verwendung des großen, bogenförmigen Bügels (13).

ANMERKUNG: Die korrekte Prozedur der Montage sieht vor, dass die Muttern nach ihrer Befestigung das Schraubengewinde vollkommen umschließen, d.h. es darf kein Platz im Inneren der Mutter sein. Ist dies nicht gegeben, ist die Halterung nicht ordnungsgemäß angeschraubt. Außerdem dürfen, nachdem die Halterung befestigt und die Abdeckung angebracht wurde, die Schrauben nur geringfügig hervortreten (siehe Abb. E).

Positionieren Sie die Halterung (7) am Fahrradrahmen und geben Sie Acht, die beiden Öffnungen, die für den folgenden Einsatz der Stützgabel verwendet werden, nach oben zu richten.

WARNUNG: Montieren Sie die Halterung weder am Rahmen noch an der Sattelstange.

WARNUNG: Richten Sie die Halterung in Fahrtrichtung aus (gelber Knopf, zum vorderen Teil des Fahrrads hin ausgerichtet).

Ziehen Sie die Muttern leicht und gleichmäßig an (Abb. D). Die Halterung muss frei entlang der Stange gleiten können. Die definitive Befestigung erfolgt nachdem die korrekte Position des Sitzes festgelegt wurde (wie im folgenden Abschnitt „Montage des Sitzes am Fahrrad“ beschrieben).

WARNUNG: Prüfen Sie, dass die Halterung die Kabel der Bremsen und der Gangschaltung nicht stört.

Sicherheitssystem/Diebstahlschutz

Die Halterung ist mit einem Sicherheitssystem (Diebstahlschutz) ausgestattet, das mit Hilfe eines Schlüssels (5) aus der Ausstattung aktiviert werden kann.

Wenn das System sich in der geschlossenen Position befindet, ist es nicht möglich, die Stützgabel des Sitzes in die Halterung einzusetzen oder sie herauszuziehen.

Wenn das System sich in der offenen Position befindet, ist es möglich, die Stützgabel des Sitzes in die Halterung einzusetzen oder sie herauszuziehen.

Um von der offenen zur geschlossenen Position überzugehen: Den Schlüssel in das Schloss (Abb. F) stecken und im Uhrzeigersinn um eine viertel Drehung drehen.

Um von der geschlossenen zur offenen Position überzugehen: Den Schlüssel in das Schloss (Abb. F) stecken und im Gegenuhrzeigersinn um eine viertel Drehung drehen.

Montage der Stützgabel am Sitz

Stellen Sie den Sitz auf den Kopf.

Positionieren Sie den U-Bogen der Stützgabel (17) unter dem Vorsprung, der sich unter dem Sitz befindet (Abb. G). Positionieren Sie das Eisenelement in den entsprechenden Sitz.

Richten Sie die Öffnung des geschweißten, bogenförmigen Bügels an der Öffnung des Sitzes aus. Führen Sie den Bolzen (15) durch die Befestigungsplatte (14), die Öffnung des Sitzes und den geschweißten, bogenförmigen Bügel (Abb. H).
Ziehen Sie die Muttern (16) vollständig an (Abb. I).

Montage des Sitzes am Fahrrad

Versichern Sie sich, dass sich die Sperre der Halterung in "offener" Position befindet. Halten Sie den gelben Knopf (6) auf der Halterung gedrückt und setzen Sie die Stützgabel (17) in die Öffnungen am oberen Teil der Halterung ein (Abb. L).

ACHTUNG: Versichern Sie sich nach dem erfolgten Einsetzen, dass der gelbe Knopf (6) eingerastet ist. Andernfalls ist die Stützgabel (17) nicht korrekt eingesetzt: Wiederholen Sie den Vorgang.

Richten Sie den Sitz an der Fahrradachse aus.

Prüfen Sie, dass der Sitz nicht die Pedale, Bremsen, Gangschaltung und andere bewegliche Teile des Fahrrads stört.

Lassen Sie dem Kind genügend Beinfreiheit.

ACHTUNG: Verstellen Sie, wenn der Sitz gegen das Rad oder die Fahrradpedale stößt, den Punkt der Befestigung der Halterung (siehe vorhergehenden Abschnitt „Montage der Halterung“).

Ziehen Sie die Muttern (8) der Halterung fest an, nachdem Sie die beste Position für den Sitz bestimmt haben.

ACHTUNG: Prüfen Sie, dass die vollkommen angezogenen Muttern die Schraubengewinde (Abb. E) vollständig umschließen. Ist dies nicht gegeben, ist die Halterung nicht ordnungsgemäß angeschraubt. Befestigen Sie die Abdeckung (1), indem Sie sie gegen die Vorderseite der Halterung schieben, so dass sie an den Seiten der Halterung einrastet, an denen sich die entsprechenden Rasten befinden. Versichern Sie sich, dass die rechteckige Vertiefung der Abdeckung nach oben gerichtet ist. Ein Klick zeigt an, dass die Befestigung auf korrekte Art erfolgte.

Die korrekte Wahl der Komponenten, insbesondere der Eisenschrauben garantiert, dass diese nicht aus der Abdeckung austreten. Schließen Sie die Sperre der Halterung, indem Sie den Schlüssel in die „geschlossene“ Position drehen (Abb. F).

ACHTUNG: Kontrollieren Sie regelmäßig den Anzug der Schrauben. Diese können sich beim Gebrauch lockern.

Demontage des Sitzes vom Fahrrad

Stellen Sie das Sicherheitssystem (Diebstahlschutz) in die offene Position.

Halten Sie den gelben Knopf (6) auf der Halterung gedrückt und ziehen Sie die Stützgabel (7) nach oben heraus (Abb. M).

Installation der Fußstützen

Nehmen Sie die Stütze (27) des linken Fußes (Symbol L, auf der Rückseite aufgedruckt).

Setzen Sie sie in den vertikalen Schlitz des linken Beinschoners ein.

Schieben Sie die Fußstütze ganz nach oben (Abb. N).

Nehmen Sie den Sperrhebel (25) der linken Fußstütze (Symbol L, auf der Rückseite aufgedruckt).

Setzen Sie den Sperrhebel in die Öffnung auf der Rückseite der Fußstütze ein. Führen Sie ihn von außen ein und schieben Sie ihn ganz nach hinten (Abb. O).

Schließen Sie den Sperrhebel, indem Sie ihn nach unten schieben, bis man einen Klick hört (Abb.

P). Wiederholen Sie die gleichen Vorgänge für die rechte Fußstütze (Symbol R).

GEBRAUCH UND EINSTELLUNGEN DES SITZES

Kontrollieren Sie vor dem Gebrauch des Sitzes, dass die Position der Sicherheitsgurte und der Fußstützen den Maßen Ihres Kindes entsprechen.

ACHTUNG: Führen Sie die Vorgänge der Einstellung der Sicherheitsgurte und der Fußstützen nicht mit dem Kind auf dem Sitz aus.

Die Gurte müssen sich in einer Position wenig oberhalb der Schultern des Kindes befinden.

Die Füße des Kindes müssen vollkommen auf den Fußstützen aufliegen.

Einstellung der Sicherheitsgurte

Um die Gurte von einer Position auf die andere zu verstellen:

- Nehmen Sie die Kunststoffschnalle hinter der Rückenlehne des Sitzes und ziehen Sie Gurt (18) und Schnalle aus der Öffnung der Rückenlehne;

- führen Sie Gurt und Schnalle durch die Öffnung der Rückenlehne auf gewünschter Höhe ein (Abb. Q);

- wiederholen Sie den gleichen Vorgang für den anderen Gurt.

ANMERKUNG: Nehmen Sie für den Sitz TIGER Bezug auf die Abbildung Q/TIGER.*

Einstellung der Fußstützen

Drehen Sie den Sperrhebel auf der Rückseite der Fußstütze nach oben (Abb. R).

Verstellen Sie die Fußstütze (27) nach oben oder nach unten, bis Sie die gewünschte Position erreichen.

Schließen Sie den Sperrhebel, indem Sie ihn nach unten schieben, bis man einen Klick hört.

Abschließende Kontrolle

ACHTUNG: Führen Sie die abschließende Kontrolle nicht mit dem Kind auf dem Sitz aus.

Führen Sie das Fahrrad für einige Meter an der Hand, um zu kontrollieren, dass kein beweglicher Teil gegen den Sitz stößt, sich keine herausragenden Gurte in der Nähe der Räder befinden und Bremsen und Pedale sich noch in gutem Zustand befinden.

Prüfen Sie, dass das Befestigungssystem angemessen am Rahmen befestigt und der Sitz korrekt im Befestigungssystem eingehakt ist.

Das Kind in den Sitz setzen

Drücken Sie den Knopf der mittleren Schnalle (21) bis ein Klick das Aushaken des Zahns anzeigt (Abb. S). Ziehen Sie die Schalle nach oben, um sie herauszuziehen.

Setzen Sie das Kind in den Sitz.

Führen Sie die Gurte an der Seite des Kopfes des Kindes durch (Abb. T).

Führen Sie die mittlere Schnalle in der Öffnung ein (Abb. U). Schieben Sie die Schnalle ganz in die Öffnung, bis man einen Klick hört.

Regulieren Sie die Schlaufe am Gurt, um die Gurte besser am Körper des Kindes anliegen zu lassen (Abb. V). Positionieren Sie die Füße des Kindes auf den Fußstützen.

Schließen Sie den Riemen (26), indem Sie ihn am Stift auf der Rückseite der Fußstütze einhängen (Abb. Z).

Das Kind aus dem Sitz nehmen

Lösen Sie die Riemen, die die Füße festhalten.

Drücken Sie den Knopf der mittleren Schnalle (21) bis ein Klick das Aushaken des Zahns anzeigt.

Ziehen Sie sie nach oben, um sie herauszuziehen.

Die Gurte über den Kopf des Kindes ziehen.

WARTUNG

Reinigen Sie den Sitz regelmäßig mit Wasser und Seife. Verwenden Sie keine aggressiven Reinigungsmittel.

GARANTIE

Die Garantiebedingungen können auf der Webseite www.bellelli.com konsultiert werden.

RECYCLING

1. PP
2. Eisen
3. Eisen
4. PA
5. PP
6. PE
7. PA
8. Eisen
9. PA
10. Eisen
11. PA
12. PA
13. PA
14. PA
15. Eisen
16. Eisen
17. Eisen
18. PP
19. PP
20. PP
21. PC + ABS
22. Polyester
23. PVC
24. SBS
25. PP
26. PE
27. PP

B-FIX STANDARD - ES

Felicidades. Le agradecemos que haya comprado el nuevo asiento delantero para bicicletas. Si desea información sobre otros productos de Bellelli, consulte nuestra página web www.bellelli.com. Las instrucciones valen exclusivamente para los asientos traseros Bellelli. Antes del montaje y del uso, lea atentamente las instrucciones respectivas. No monte el asiento siguiendo simplemente las ilustraciones en la cubierta. Conserve las instrucciones para una futura y eventual consulta.

ADVERTENCIAS

ATENCIÓN: El asiento ha sido diseñado exclusivamente para el transporte de niños. No cargue el asiento con otras cargas. Las eventuales cargas a transportar deben colocarse en la parte delantera de la bicicleta, utilizando otros soportes, por ejemplo, un portapaquetes delantero.

ATENCIÓN: se prohíbe cualquier modificación al asiento y a sus soportes. El productor o el comerciante declinan cualquier responsabilidad por posibles daños derivados de modificaciones.

ATENCIÓN: La maniobrabilidad de la bicicleta puede verse influida de manera significativa por la presencia de un niño en el asiento, sobre todo por lo que respecta al equilibrio, la dirección y el frenado.

ATENCIÓN: No deje nunca la bicicleta sin custodiar con un niño en el asiento.

ATENCIÓN: No utilice nunca el asiento en el caso de que alguno de sus componentes y/o de los de la bicicleta estuviera defectuoso o faltara. Contacte con el fabricante o proveedor para obtener eventuales piezas de recambio. Tras un accidente, sustituya el asiento en todas sus partes, aunque no muestren daños evidentes.

INFORMACIÓN GENERAL SOBRE EL MONTAJE

El asiento trasero para niños para bicicletas se monta detrás del conductor.

Instale el asiento en la dirección de marcha.

La fijación se adapta al bastidor con sección transversal redonda así como a una variedad de bastidores con sección transversal oval. Lea atentamente el apartado "Montaje del soporte".

El asiento está provisto de un sistema de montaje con horquilla de soporte con soporte con arco soldado. Utilice el asiento para bicicletas 26" - 28", que soporten cargas adicionales de al menos 27 kg (59,5 lb). Consulte el manual de la bicicleta o con un distribuidor de confianza.

Ponga siempre el cinturón de seguridad al niño y las correas de los apoyapiés. Compruebe con precisión que el niño esté adecuadamente asegurado en el asiento. Lea atentamente el apartado "Sentar al niño en el asiento". No monte el asiento inclinándolo hacia el lado delantero. Inclínelo ligeramente hacia la parte trasera, para sostener mejor al niño.

Después del montaje del asiento, controle periódicamente la bicicleta, prestando una atención especial a las ruedas, frenos y faros.

INFORMACIÓN GENERAL SOBRE EL USO

Antes de utilizar el producto, infórmese sobre el código de circulación del país en el que se utilizará.

El asiento trasero para niños para bicicletas debe instalarse detrás del conductor y adaptarse para niños con un peso máximo de 22 kg (48,5 lb).

Compruebe periódicamente que el peso del niño no supere dicho límite.

A utilizar sólo para niños (con una edad comprendida entre 1 y 7 años aproximadamente) que

puedan ser capaces de sentarse por ellos mismos y sin ayuda durante un periodo de tiempo prolongado.

Compruebe que la distancia entre el símbolo del baricentro impreso en el lado externo del asiento y el eje de la rueda trasera sea inferior a los 10 cm. Peligro de vuelco.

Para Alemania vale, a diferencia de los otros países, el siguiente requisito:

El asiento debe fijarse de una manera tal que los 2/3 de su profundidad o el baricentro del asiento estén colocados entre el eje de la rueda posterior y el de la rueda delantera.

No ha de utilizarse en motocicleta, scooter, vespino, bicicletas de carretera ni bicicletas provistas de suspensión. No utilice en asiento en bicicletas eléctricas. El uso del asiento se permite en bicicletas con pedalada asistida (Pedelec).

Compruebe que ninguna extremidad ni indumentaria del niño o del conductor resulte estar atrapada en las partes móviles de la bicicleta o del asiento (por ejemplo, en los frenos). Use un asiento acolchado o un asiento provisto de muelles internos. Controle este aspecto mientras el niño crece.

Compruebe que el niño no ponga los dedos ni los pies en los radios de la rueda. Use una cubierta para el sillín o un sillín provisto de muelles internos.

Compruebe que el niño no ponga los dedos ni los pies en los radios de la rueda. Se aconseja el uso de un guardabarros.

Compruebe que el niño no logre llegar a componentes cortantes o en punta (por ejemplo, cables deshilachados de los frenos).

Compruebe que el niño esté vestido correctamente con indumentaria un poco más pesada que la del conductor y que esté protegido adecuadamente en el caso de lluvia.

Haga que el niño se ponga un casco homologado con una medida adecuada (en algunos países es obligatorio el uso de casco; consulte el código de circulación del país en el que se utilizará).

No transporte nunca dos niños al mismo tiempo.

El conductor de la bicicleta debe tener al menos 16 años.

Abroche todos los cinturones, aunque no se transporte ningún niño.

Compruebe que los cinturones no choquen contra las ruedas o las otras partes de la bicicleta, tanto con el niño a bordo como sin él.

Compruebe siempre, antes de sentar al niño sobre el asiento que éste último no queme (podría darse, por ejemplo, si el asiento hubiera estado expuesto a la luz solar directa).

Quite el asiento de la bicicleta cada vez que la debe transportar enganchada a la parte externa de un vehículo (en la cubierta superior de un coche, en un remolque o en la parte trasera de una caravana). Las corrientes de aire podrían dañar el asiento o los enganches a la bicicleta causando un accidente.

MONTAJE DEL ASIENTO

ATENCIÓN: No realice las operaciones de montaje cuando el niño esté sentado en el asiento.

Quite el portapaquetes trasero de la bicicleta, si éste obstaculiza el montaje del asiento.

Montaje del soporte

Localice en el bastidor de la bicicleta la posición más adecuada para la fijación del soporte (7).

Observe las figuras C1, C2, C3, C4, C5 y C6 buscando los componentes necesarios para el montaje del soporte según el tipo de bastidor. Conserve los componentes no utilizados para una posible modificación de la configuración. Ambos pares de tornillos (2, 3) de hierro pueden regularse en

cuatro posiciones diferentes (Fig. B1, B2, B3 y B4). Elija la combinación correcta según el bastidor y no cree confusiones entre los dos pares de tornillos. Las combinaciones de las figuras B2, B3 y B4 son equivalentes. En este caso introduzca las dos juntas (4) en los tornillos (2 o 3 según las dimensiones y la forma del bastidor), evitando utilizar el soporte con arco grande (13).

NOTA: El procedimiento correcto de montaje prevé que las tuercas, después de haber sido enroscadas, rodeen completamente su roscado, en otras palabras, que no haya espacios en el interior de las tuercas. Si esto no se produce, el soporte no está atornillado correctamente. Además, los tornillos, después de la fijación del soporte y de la introducción de la cubierta, deben sobresalir sólo de manera limitada (véase fig. E).

Coloque el soporte (7) sobre el bastidor de la bicicleta, prestando atención a que las dos aberturas que servirán para la posterior introducción de la horquilla de soporte, estén dirigidas hacia arriba.

ATENCIÓN: No monte el soporte sobre la varilla del sillín.

ATENCIÓN: Ponga el soporte en la dirección de marcha (pulsador amarillo, orientado hacia el lado delantero de la bicicleta).

Apriete ligeramente las tuercas de manera uniforme (Fig. D). El soporte debe deslizar ligeramente a lo largo de la varilla. El enrosque definitivo se produce después de haber establecido la posición correcta del asiento (de la manera descrita en el apartado siguiente "Montaje del asiento en la bicicleta").

ATENCIÓN: Compruebe que el soporte no obstaculice los cables de los frenos ni la palanca del cambio.

Sistema de seguridad/antirrobo

El soporte está provisto de un sistema de seguridad/antirrobo que puede activarse con la ayuda de una llave (5) en dotación. Si el sistema se encuentra en posición de cierre, no es posible introducir ni sacar la horquilla de soporte del asiento en el soporte. Si el sistema se encuentra en posición de apertura, es posible introducir o sacar la horquilla de soporte del asiento en el soporte.

Para pasar de la posición de apertura a la de cierre, introduzca la llave en la cerradura (Fig. F) y gírela noventa grados en sentido horario. Para pasar de la posición de cierre a la de apertura, introduzca la llave en la cerradura (Fig. F) y gírela noventa grados en sentido antihorario.

Montaje de la horquilla de soporte en el asiento

Vuelque el asiento.

Coloque el gancho en U de la horquilla de soporte (17) debajo del saliente del asiento (Fig. G).

Coloque el componente de hierro en la sede correspondiente.

Orienta la apertura del soporte con arco soldado hacia la del asiento.

Introduzca el bulón (15) a través de la placa base de fijación (14), la apertura del asiento y el soporte con arco soldado (Fig. H).

Apriete completamente las tuercas (16) (Fig. I).

Montaje del asiento en la bicicleta

Asegúrese de que el bloqueo del soporte se encuentre en posición de "apertura".

Mantenga apretado el pulsador amarillo (6) sobre el soporte e introduzca la horquilla de soporte (17) en las aperturas situadas en el lado superior del soporte (Fig. L).

ATENCIÓN: Cerciórese de que después de conseguir la introducción, el pulsador amarillo (6)

esté desplazado. Si no es así, la horquilla (17) no está introducida correctamente. Repita el procedimiento. Oriente el asiento según el eje de la bicicleta.

Compruebe que el asiento no obstaculice los pedales, los frenos, la palanca del cambio ni otras partes móviles de la bicicleta. Deje al niño espacio suficiente para las piernas.

ATENCIÓN: Si el asiento golpea la rueda o los pedales de la bicicleta, ajuste el punto de fijación del soporte (consulte el apartado anterior "Montaje del soporte").

Apretar las tuercas (8) del soporte después de haber establecido la mejor posición del asiento.

ATENCIÓN: Compruebe que las tuercas muy apretadas rodeen completamente su roscado (Fig. E). Si esto no se produce, el soporte no está atornillado correctamente.

Fije la cobertura (1), empujándola contra el lado delantero del soporte para hacer que salte sobre los lados del soporte en el que se han colocado los dispositivos de bloqueo respectivos. Cerciórese de que la cubierta esté colocada correctamente, con la ranura en ángulo recto dirigida hacia arriba. Un clic permite entender que la fijación se ha realizado de manera correcta.

La elección correcta de los componentes, en especial la de los tornillos de hierro, garantiza que éstos no sobresalgan de la cubierta. Cierre el bloqueo del soporte, girando la llave a la posición de "cierre" (Fig. F).

ATENCIÓN: Controle periódicamente la estanqueidad de los tornillos, dado que pueden aflojarse durante el uso.

Desmontaje del asiento en la bicicleta

Ponga el sistema de seguridad/antirrobo en la posición de apertura.

Mantenga apretado el pulsador amarillo (6) sobre el soporte (7) y empuje hacia arriba el asiento (Fig. M).

Instalación del apoyapiés

Tome el apoyapiés (27) del pie izquierdo (símbolo L, impreso en la parte trasera).

Introdúzcalo en la hendidura vertical de la polaina izquierda.

Empuje el apoyapiés completamente hacia arriba (Fig. N). Tome la palanca de bloqueo del apoyapiés (25) izquierdo (símbolo L, impreso en la parte trasera).

Introduzca la palanca de bloque en la apertura trasera del apoyapiés. Introdúzcalo desde el externo y empújelo completamente hacia atrás (Fig. O).

Cierre la palanca de bloqueo empujándola hacia abajo hasta que se escuche un clic (Fig. P).

Repite los mismos procedimientos para el apoyapiés derecho (símbolo R).

USO Y AJUSTES DEL ASIENTO

Antes de usar el asiento, compruebe que la posición de los cinturones de seguridad y de los apoyapiés se corresponda con las medidas de su hijo.

ATENCIÓN: realice las operaciones de ajuste del cinturón de seguridad y de los apoyapiés cuando el niño no esté sentado en el asiento.

Los cinturones deben colocarse en una posición ligeramente por encima de los hombros del niño.

Los pies del niño deben estar completamente apoyados en los apoyapiés.

Ajuste de los cinturones de seguridad

Para ajustar el cinturón pasando de una posición a la otra:

- Coja la hebilla de plástico detrás del respaldo del asiento y tire del cinturón (18) y de la hebilla desde la apertura del respaldo.
 - Haga pasar el cinturón y la hebilla a través de la apertura del respaldo hasta la altura deseada (Fig. Q);
 - Repita el mismo procedimiento para el otro cinturón.
- NOTA: Por lo que respecta al cinturón TIGER remítase a la figura Q/TIGER.*

Ajuste de los apoyapiés

Gire la palanca de bloqueo sobre la apertura trasera del apoyapiés hacia arriba (Fig. R). Ajuste el apoyapiés (27) hacia arriba o hacia abajo hasta llegar a la posición deseada. Cierre la palanca de bloqueo empujándola hacia abajo hasta que se escuche un clic.

Control final

ATENCIÓN: No realice el control cuando el niño esté sentado en el asiento. Conduzca la bicicleta con la mano durante algunos metros para controlar que ninguna parte móvil golpee contra el asiento, que ningún cinturón se encuentre cerca de las ruedas y que los pedales estén en buen estado. Compruebe que el sistema de fijación esté fijado correctamente al bastidor y que el asiento esté correctamente enganchado al sistema de fijación.

Sentar al niño en el asiento.

Apriete el pulsador de la hebilla central (21) hasta que se escuche un clic que haga entender que se ha soltado el diente (Fig. S). Tire de la hebilla hacia arriba para sacarla. Siente al niño en el asiento. Haga pasar el cinturón por el lado de la cabeza del niño (Fig. T). Introduzca la hebilla central en la apertura (Fig. U). Empuje completamente la hebilla en la apertura, hasta que se escuche un clic. Ajuste la bandolera del cinturón, para hacer que se adhieran mejor los cinturones al cuerpo del niño (Fig. V). Coloque los pies del niño en los apoyapiés. Cierre las correas (26), centrándolas en el perno en la parte trasera del apoyapiés (Fig. Z).

Haga que el niño baje del asiento

Afloje las correas que mantienen parados los pies. Apriete el pulsador de la hebilla central (21) hasta que se escuche un clic que haga entender que se ha soltado el diente. Tire de la hebilla hacia arriba para sacarla. Tire del cinturón por encima de la cabeza del niño.

MANTENIMIENTO

Limpie periódicamente el asiento con agua y jabón. No utilice detergentes agresivos.

GARANTÍA

Las condiciones de la garantía pueden consultarse en el sitio web específico.

RECICLAJE

1. PP
2. Hierro
3. Hierro
4. PA
5. PP
6. PE
7. PA
8. Hierro
9. PA
10. Hierro
11. PA
12. PA
13. PA
14. PA
15. Hierro
16. Hierro
17. Hierro
18. PP
19. PP
20. PP
21. PC + ABS
22. Poliéster
23. PVC
24. SBS
25. PP
26. PE
27. PP

B-FIX STANDARD - PL

Dziękujemy i gratulujemy Państwu zakupu nowego przedniego fotelika rowerowego. Jeżeli chcą Państwo uzyskać informacje na temat innych produktów firmy Bellelli, prosimy odwiedzić stronę www.bellelli.com.

Instrukcje dotyczą wyłącznie tylnych fotelików Bellelli.

Przed montażem i użyciem, należy dokładnie przeczytać instrukcje obsługi. Nie montować fotelika śledząc wyłącznie ilustracje znajdujące się na okładce.

Zachować instrukcje do ewentualnej konsultacji w przyszłości.

OSTRZEŻENIA

UWAGA: Fotelik został zaprojektowany wyłącznie do przewożenia dzieci. Nie wkładać do niego dodatkowych ładunków. Ewentualne ładunki muszą być umieszczone w przedniej części roweru, na innych odpowiednich elementach, jak na przykład przedni koszyk.

UWAGA: zabrania się wprowadzania wszelkich zmian na foteliku i na jego podporach. Producent lub sprzedawca uchylają się od wszelkiej odpowiedzialności za szkody wynikającej z ewentualnych zmian.

UWAGA: Obecność dziecka w foteliku może w znaczny sposób wpłynąć na sterowność rowerem, zwłaszcza pod względem równowagi, przy skręcaniu i hamowaniu.

UWAGA: Nigdy nie pozostawiać roweru bez nadzoru z dzieckiem siedzącym w foteliku.

UWAGA: Nigdy nie używać fotelika, jeżeli jego komponenty i/lub komponenty roweru są uszkodzone lub ich brak. Skontaktować się z producentem w celu nabycia ewentualnych części zamiennych. Po wypadku, należy całkowicie wymienić fotelik nawet, jeżeli nie jest uszkodzony w ewidentny sposób.

OGÓLNE INFORMACJE NA TEMAT MONTAŻU

Tylny fotelik rowerowy dla dzieci jest montowany za osobą kierującą rowerem.

Zamontować fotelik przodem do kierunku ruchu.

Montaż można wykonać na ramie o poprzecznym okrągłym przekroju oraz na wielu rodzajach ram o przekroju poprzecznym owalnym. Uważnie przeczytać paragraf „Montaż podpory”.

Fotelik jest wyposażony w widelkowy system montażowy z przyspawaną listwą w kształcie łuku.

Używać fotelika do rowerów 26" - 28", mogących utrzymać dodatkowe ładunki o wartości przynajmniej 27 kg (59,5 lb). Skonsultować instrukcję roweru lub skontaktować się ze sprzedawcą.

Zawsze zapiąć dziecku pas bezpieczeństwa i pasy na podnóżkach. Dokładnie sprawdzić, czy dziecko jest prawidłowo zabezpieczone w foteliku. Uważnie przeczytać paragraf „Posadzenie dziecka w foteliku”.

Nie montować fotelika pochylając go do przodu. Pochylić go lekko w tył, aby lepiej podtrzymywał dziecko.

Po zamontowaniu fotelika okresowo sprawdzać rower, zwracając szczególną uwagę na koła, hamulce i światła.

OGÓLNE INFORMACJE NA TEMAT UŻYTKOWANIA

Przed zastosowaniem produktu zapoznać się z kodeksem drogowym kraju, w którym będzie on używany.

Tylny fotelik rowerowy dla dzieci musi być zamontowany za osobą kierującą rowerem i nadaje się dla

dzieci o maksymalnym ciężarze 22 kg (48,5 lb).

Okresowo sprawdzać, czy ciężar dziecka nie przekracza takiej granicy.

Do wyłącznego użytku przez dzieci (od 1 do 7 lat), które potrafią samodzielnie siedzieć przez dłuższy okres czasu.

Sprawdzić, czy odległość pomiędzy symbolem środka masy wydrukowanym na zewnętrznej stronie fotelika a osią koła tylnego jest mniejsza niż 10 cm. Niebezpieczeństwo wywrócenia.

W odróżnieniu od innych krajów, w Niemczech obowiązuje następujący wymóg:

Fotelik musi być tak przymocowany, aby 2/3 jego głębokości lub środka masy znajdowały się pomiędzy osią koła tylnego a koła przedniego.

Nie używać go na motocyklach, skuterach, motorowerach, rowerach wyścigowych i wyposażonych w układ zawieszania.

Nie używać fotelika na rowerach z napędem elektrycznym. Użytkowanie fotelika jest dozwolone na rowerach ze wspomaganym (Pedelec).

Sprawdzić, czy żadna część ciała lub odzież dziecka lub osoby kierującej rowerem nie zostaną wciągnięte w ruchome części roweru lub fotelika (na przykład w hamulce). Używać siodelka z wyściółką lub wyposażonego w wewnętrzne sprężyny. Okresowo kontrolować, w miarę jak dziecko rośnie. Sprawdzić, czy dziecko nie będzie mogło włożyć palców i stóp w szprychy koła. Używać pokrycia na siodelko lub siodelka wyposażonego w wewnętrzne sprężyny.

Sprawdzić, czy dziecko nie będzie mogło włożyć palców i stóp w szprychy koła. Zaleca się stosowanie błotnika.

Sprawdzić, czy dziecko nie dostanie do ostrych komponentów (na przykład wystające przewody hamulcowe).

Sprawdzić, czy dziecko jest odpowiednio ubrane, w odzież cieplejszą od odzieży osoby kierującej rowerem i odpowiednio zabezpieczone w razie deszczu.

Założyć dziecku homologowany kask o odpowiednich wymiarach (w niektórych krajach, kask jest obowiązkowy; skonsultować kodeks drogowy kraju użytkowania fotelika).

Nigdy nie przewozić dwojga dzieci jednocześnie.

Osoba kierująca rowerem musi mieć ukończone 16 lat.

Zapiąć wszystkie pasy nawet, jeżeli nie jest przewożone żadne dziecko.

Sprawdzić, czy pasy nie będą uderzały w koła lub inne ruchome części roweru, zarówno podczas przewożenia dziecka jak i bez niego.

Przed posadzeniem dziecka, należy zawsze sprawdzić, czy fotelik nie jest gorący (może być gorący w przypadku pozostawienia go pod bezpośrednim działaniem słońca).

Zdjąć fotelik z roweru za każdym razem, gdy rower będzie przewożony na tylnej części pojazdu samochodowego (na dachu samochodu, na przyczepce lub z tyłu przyczepy kempingowej). Prądy powietrza mogłyby uszkodzić fotelik lub elementy mocujące go do roweru, powodując wypadki.

MONTAŻ FOTELIKA

UWAGA: Nie montować fotelika, gdy siedzi w nim dziecko.

Zdjąć tylny koszyk z roweru, jeżeli uniemożliwia on montaż fotelika.

Montaż podpory

Określić na ramie roweru pozycją najodpowiedniejszą do zamocowania podpory (7).

Sprawdzić rysunki C1, C2, C3, C4, C5 i C6 odnajdując komponenty niezbędne do montażu

podpory na podstawie rodzaju ramy. Zachować niewykorzystane komponenty na przyszłość w celu umożliwienia ewentualnych zmian układu.

Obydwie pary żelaznych śrub (2, 3) mogą być wyregulowane na czterech różnych pozycjach (Rys. B1, B2, B3 i B4). Wybrać prawidłowe ustawienie odpowiednie do ramy i nie pomylić ze sobą dwóch par śrub.

Kombinacje z rysunków B2, B3 i B4 są równoznaczne.

W takim przypadku włożyć dwie uszczelki (4) na śruby (2 lub 3 na podstawie wymiarów i kształtu ramy) unikając używania dużej listwy w kształcie łuku (13).

UWAGA: Zgodnie z prawidłową procedurą montażową po dokręceniu, nakrętki muszą w całości otoczyć gwint, czyli wewnątrz nich nie może być wolnej przestrzeni. Jeżeli tak nie jest, podpora nie będzie prawidłowo dokręcona. Poza tym, po przymocowaniu podpory i założeniu osłony, śruby muszą tylko nieznacznie wystawać (patrz rys. E).

Ustawić podporę (7) na ramie roweru uważając, aby dwa otwory służące w późniejszej chwili do włożenia widełek wspornikowych, były zwrócone do góry.

UWAGA: Nie montować podpory na ramie i na drążku siodełka.

UWAGA: Ustawić podporę przodem do kierunku ruchu (żółty przycisk skierowany w przednią stronę roweru).

Lekko i równomiernie dokręcić nakrętki (Rys. D). Podpora musi się swobodnie posuwać wzdłuż drążka. Ostateczne dokręcenie następuje po ustawieniu prawidłowej pozycji fotelika (jak opisano w kolejnym paragrafie „Montaż fotelika na rowerze”).

UWAGA: Sprawdzić, czy podpora nie wchodzi w kontakt z kablami hamulcowymi i dźwignią przekładni.

System bezpieczeństwa/przeciwkradzieżowy

Podpora jest wyposażona w system bezpieczeństwa/przeciwkradzieżowy, który można uaktywnić za pomocą klucza (5) znajdującego się w wyposażeniu.

Jeżeli system znajduje się na pozycji zamknięcia, nie można założyć na podporę lub zdjąć z niej widełek wspornikowych fotelika.

Jeżeli system znajduje się na pozycji otwarcia, można założyć lub zdjąć widełki wspornikowe fotelika.

Aby przejść z pozycji otwarcia do pozycji zamknięcia, należy wsunąć klucz do zamka (Rys. F) i przekręcić na jedną czwartą obrotu w prawo.

Aby przejść z pozycji zamknięcia do pozycji otwarcia, należy wsunąć klucz do zamka (Rys. F) i przekręcić na jedną czwartą obrotu w lewo.

Montaż widełek wspornikowych na foteliku

Odwrócić fotelik.

Umieścić hak w kształcie U widełek wspornikowych (17) pod wypustem fotelika (Rys. G). Umieścić żelazny element w odpowiednim gnieździe.

Skierować otwór przyspawanej listwy w kształcie łuku w stronę fotelika.

Włożyć śrubę (15) przez płytę montażową (14), otwór w foteliku i przyspawaną listwę w kształcie łuku. (Rys. H).

Całkowicie dokręcić nakrętki (16) (Rys. I).

Montaż fotelika na rowerze

Upewnić się, że blokada podpory znajduje się na pozycji „otwarcia”.

Przytrzymać wciśnięty żółty przycisk (6) na podporze i włożyć widelki wspomnikowe (17) do otworów znajdujących się na jej górnej części (Rys. L).

UWAGA: Upewnić się, że po włożeniu, żółty przycisk (6) zablokował się. Jeżeli tak nie jest, widelki (17) nie są prawidłowo włożone. Powtórzyć procedurę.

Ustawić fotelik w zależności od osi roweru.

Sprawdzić, czy nie wchodzi on w kontakt z pedałami, hamulcami, przekładną i innymi ruchomymi częściami roweru.

Pozostawić dziecku wystarczające miejsce na nogi.

UWAGA: Jeżeli fotelik koliduje z kołem lub pedałami roweru, wyregulować punkt mocowania podpory (skonsultować poprzedni paragraf „Montaż podpory”).

Po ustaleniu jak najlepszej pozycji fotelika mocno dokręcić nakrętki (8) podpory.

UWAGA: Sprawdzić, czy mocno dokręcone nakrętki całkowicie otaczają gwint (Rys. E). Jeżeli tak nie jest, podpora nie będzie prawidłowo dokręcona.

Przymocować pokrywę (1), popychając ją do przodu podpory tak, aby zaczepiła się na jej bokach, w których są umieszczone urządzenia blokujące. Upewnić się, że pokrywa jest prawidłowo umieszczona, z wnęką pod kątem prostym skierowaną do góry. Kliknięcie informuje o prawidłowym przymocowaniu. Prawidłowy wybór komponentów, a zwłaszcza żelaznych śrub gwarantuje, że nie będą one wystawać z pokrywy. Zamknąć blokadę podpory, przekręcając klucz na pozycję „zamknięcia” (Rys. F).

UWAGA: Okresowo sprawdzać przymocowanie śrub, ponieważ mogą się one poluzować podczas użytkowania.

Demontaż fotelika z roweru

Ustawić system bezpieczeństwa/przeciwkradzieżowy na pozycji otwarcia.

Przytrzymać wciśnięty żółty przycisk (6) na podporze (7) i popchnąć fotelik do góry (Rys. M).

Montaż podnóżków

Wziąć podnóżek (27) lewej stopy (wybity z tyłu symbol L).

Włożyć do pionowej lewej szczeliny znajdującej się po lewej stronie.

Popchnąć podnóżek całkowicie do góry (Rys. N).

Wziąć dźwignię blokującą lewy podnóżek (25) (wybity z tyłu symbol L).

Włożyć dźwignię blokującą do tylnego otworu podnóżka. Włożyć go od zewnątrz i całkowicie popchnąć do tyłu (Rys. O).

Zamknąć dźwignię blokującą popychając ją na dół, aż do momentu usłyszenia kliknięcia (Rys. P).

Powtórzyć tę samą procedurę w przypadku prawego podnóżka (Symbol R).

UŻYTKOWANIE I REGULACJA FOTELIKA

Przed użyciem fotelika sprawdzić, czy pozycja pasów bezpieczeństwa i podnóżków odpowiada wymiarom waszego dziecka.

UWAGA: wyregulować pas bezpieczeństwa i podnóżki, gdy dziecko nie siedzi w foteliku.

Pasy muszą się znajdować na nieznacznie wyższej pozycji w stosunku do ramion dziecka.

Stopy dziecka muszą być całkowicie oparte na podnóżkach.

Regulacja pasów bezpieczeństwa

Aby wyregulować pas przechodząc z jednej pozycji na drugą:

- Wziąć plastikową klamrę znajdującą się z tyłu oparcia fotelika i przeciągnąć pas (18) oraz klamrę przez otwór znajdujący się w oparciu.
- Przełożyć pas i klamrę przez otwór w oparciu, aż do żądanej wysokości (Rys. Q);
- Powtórzyć te same czynności na drugim pasie.

UWAGA: W przypadku fotelika TIGER skonsultować rysunek Q/TIGER.*

Regulacja podnóżków

Przekręcić dźwignię blokującą na tylnym otworze podnóżka do góry (Rys. R).

Wyregulować podnóżek (27) do góry lub na dół, aż do osiągnięcia żądanej pozycji.

Zamknąć dźwignię blokującą popychając ją na dół, aż do momentu usłyszenia kliknięcia.

Końcowa kontrola

UWAGA: Nie przeprowadzać końcowej kontroli fotelika, gdy siedzi w nim dziecko.

Poprowadzić rower przez kilka metrów w celu sprawdzenia, czy żadna ruchoma część nie uderza w fotelik, żaden pas nie znajduje się zbyt blisko kół oraz, czy pedały są w dobrym stanie.

Sprawdzić, czy system mocowania jest odpowiednio przymocowany do ramy a także, czy fotelik jest prawidłowo zaczepiony w takim systemie.

Posadzenie dziecka w foteliku.

Wcisnąć przycisk na środkowej klamrze (21), dopóki kliknięcie nie poinformuje o odblokowaniu elementu blokującego (Rys. S). Pociągnąć klamrę do góry w celu jej wysunięcia.

Posadzić dziecko w foteliku. Przeciągnąć pas z boku głowy dziecka (Rys. T).

Włożyć środkową klamrę w otwór (Rys. U). Całkowicie popchnąć klamrę do otworu, dopóki nie usłyszysz kliknięcia. Wyregulować usztywnieni, aby pasy lepiej przylegały do ciała waszego dziecka (Rys. V). Umieścić stopy dziecka na podnóżkach.

Zapiąć pasy (26), mocując je na sworzniu znajdującym się z tyłu podnóżka (Rys. Z).

Wyjąć dziecko z fotelika

Poluzować pasy przytrzymujące stopy.

Wcisnąć przycisk na środkowej klamrze (21), dopóki kliknięcie nie poinformuje o odblokowaniu elementu blokującego. Pociągnąć klamrę do góry w celu jej wysunięcia. Przełożyć pas nad głową dziecka.

KONSERWACJA

Okresowo czyścić fotelik wodą z mydłem. Nie używać agresywnych detergentów.

GWARANCJA

Warunki gwarancji znajdują się na stronie internetowej.

UTYLIZACJA

1. PP
2. Żelazo
3. Żelazo

4. PA
5. PP
6. PE
7. PA
8. Żelazo
9. PA
10. Żelazo
11. PA
12. PA
13. PA
14. PA
15. Żelazo
16. Żelazo
17. Żelazo
18. PP
19. PP
20. PP
21. PC + ABS
22. Poliester
23. PVC
24. SBS
25. PP
26. PE
27. PP

bellelli[®]
MADE IN ITALY

Bellelli srl
Via Meucci, 232
45021 Badia Polesine RO - ITALY
www.bellelli.com

